



# Zuid-Hollands Landschap



Ad Snelderwaard

*Zomer  
in Zuid-  
Holland!*

## Tussen Luistenbuul en Zouweboezem

Wandelen door de Vijfheerenlanden

**9 km**



# Welkom in de Vijfheerenlanden

Volop natuur, doorkijkjes, spannende paden en vooral veel variatie – wat wil een wandelaar nog meer? Vanaf de dijk kijk je uit over de groene uiterwaarden van de Lek. Daarna dwaal je via ruige paden door de open graslanden, plukken bos en intieme kades van Polder Achthoven. Tot slot wacht de Zouweboezem: riet, water én kans op purperreigers!

*Beleef  
de natuur  
dichtbij!*



## Tussen Luistenbuul en Zouweboezem

# OP WEG

## Start

Reizigers met het openbaar vervoer starten bij bushalte Boezemweg bij Ameide.

[Bekijk in Google Maps](#)

Wie met de auto komt, start bij de parkeerplaats langs de Driemolensweg. Pak de route op bij wandelknooppunt 88 en **5**.

[Bekijk in Google Maps](#)

## Bereikbaarheid

**OV:** neem bus 90 vanaf station Utrecht CS en stap uit bij halte Boezemweg in Ameide. Zie voor de details [9292.nl](https://www.9292.nl).

**Auto:** neem op de A27 de afrit Lexmond. Volg de borden naar Lexmond, ga op de rotonde voor het benzinstation linksaf en na 40 m linksaf (Driemolensweg). Parkeer na ruim 3 km voor het viaduct. Wandel voor het viaduct rechtsaf, hou voorbij de molen links aan. Pak de routebeschrijving op bij wandelknooppunt 88 en **5**.



Tussen Luistenbuul en Zouweboezem



## Horeca

Langs de route is geen horeca, maar er staan voldoende bankjes voor een picknick. Buiten de route kun je onder meer terecht in Meerkerk, Lexmond en Ameide.

## Rolstoelen

De route gaat veelal over onverharde paden die niet geschikt zijn voor rolstoelen en buggy's.

## Honden

Honden moeten deels aan de lijn. Op het pad naar het kijkscherp zijn honden niet toegestaan. Let onderweg altijd op de bordjes.

## Wandeltip

Bekijk ook de [Sprinkhaanzangeroute](#).

Bekijk de route in Google Maps



Tik op de nummers voor informatie

**De routebeschrijving start bij wandelknooppunt 84 tegenover bushalte Boezemweg. Volg de rode pijlen naar knooppunt 89: wandel langs de dijk (let op het verkeer!) en ga na 400 m links van de dijk af.**

## **1 Achthovense Uiterwaarden**

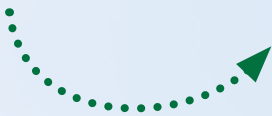
Vanaf de dijk kijk je uit over de Achthovense Uiterwaarden. Wilgenbosjes, bloemrijke graslanden en meidoornhagen strekken zich uit tot aan de rivier de Lek. De natte gedeeltes zijn ontstaan doordat hier ooit klei is gewonnen om de dijk te versterken. Let op: direct aan het begin, tegenover de bushalte, worden tussen de rietranden soms roerdompen gespot!



*Uiterwaarden langs de Lek*

Blijf ook uitkijken naar de purperreiger, het roodbruine en vooral schuwe neefje van de blauwe reiger. Purperreigers keren in het voorjaar terug van hun winterverblijf in Afrika. Broeden doen ze in de Zouweboezem, voor voedsel gaan ze naar de omliggende polders. Favoriet zijn vis, kikkers en kleine zoogdieren, dus de meeste kans heb je aan de rand van de sloten en in natte graslanden. In de kleiputten leeft overigens nog een bijzondere bewoner: de kamsalamander, met zijn getande rugkam een soort draak in miniformaat. Ze hebben een oranje buik met daarop een onregelmatig patroon van zwarte vlekken en kunnen zo'n twintig centimeter lang worden. In april legt een vrouwtje in verschillende poelen 200 tot 300 eieren. De meeste kamsalamanders verlaten eind juni het water. In deze 'landfase' verdwijnt de kam op de rug en zijn ze zeer donker van kleur met lichte spikkels.

*Kamsalamander*





*Grote tijm*

## 2 Luistenbuul

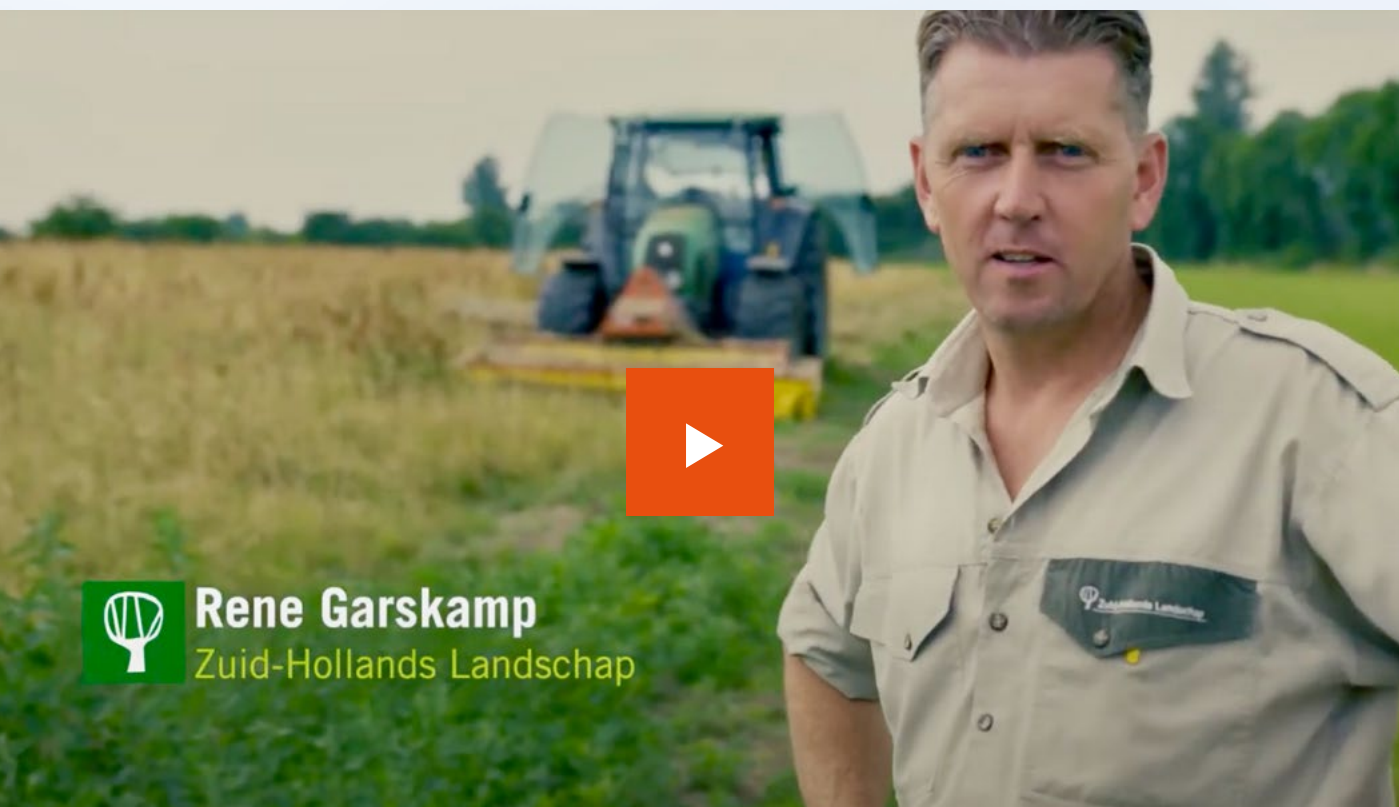
Bij wandelknooppunt 89 kun je links de dijk af voor een kijkje bij het kleine maar unieke natuurgebiedje Luistenbuul. Het gaat om stroomdalgrasland, een natuursoort die in Nederland weinig voorkomt. Luistenbuul ligt in de binnenbocht van de rivier. Daardoor is hier veel zand afgezet – elders in de uiterwaarden ligt vooral klei. Op de zandige grond groeien planten die je nergens anders vindt, zoals grote tijm, veldsalie en kleine pimpernel.



kaart

Door intensieve landbouw waren veel plantensoorten verdwenen, maar de zaden zitten waarschijnlijk nog wel in de grond. Door natuurvriendelijk te maaien en te hooien wil het Zuid-Hollands Landschap deze zeldzame soorten nu weer over het hele uiterwaardengebied verspreiden.

*Boswachter René vertelt over Luistenbuul*



**Wandel bij knooppunt 89 rechtdoor. Ga bij 14 rechtsaf richting 15 (Polderweg). Ga aan het einde rechtsaf, dan na 450 m linksaf.**



**kaart**



### 3 Polder Achthoven

Vanaf de hoge Lekdijk daal je af naar Polder Achthoven. Eerst duiden de boomgaarden nog op zand in de ondergrond, verderop wandel je langs zompige graslanden en langgerekte stroken bos. In het bos rechts van het graspad zit een eendenkooi verstopt. Hier ving een kooiker vroeger wilde eenden, die vervolgens in de pan verdwenen. Op de graslanden links maak je weer kans op een purperreiger of de sneeuwwitte grote zilverreiger. Ook reeën laten zich regelmatig zien, maar dan vooral in de schemering. Overdag moet je het meestal doen met hun sporen: let op afgeknabbelde schors of bladeren, of op veegsporen bij jonge bomen waar mannetjes hun gewei langs de bast hebben geschuurd.

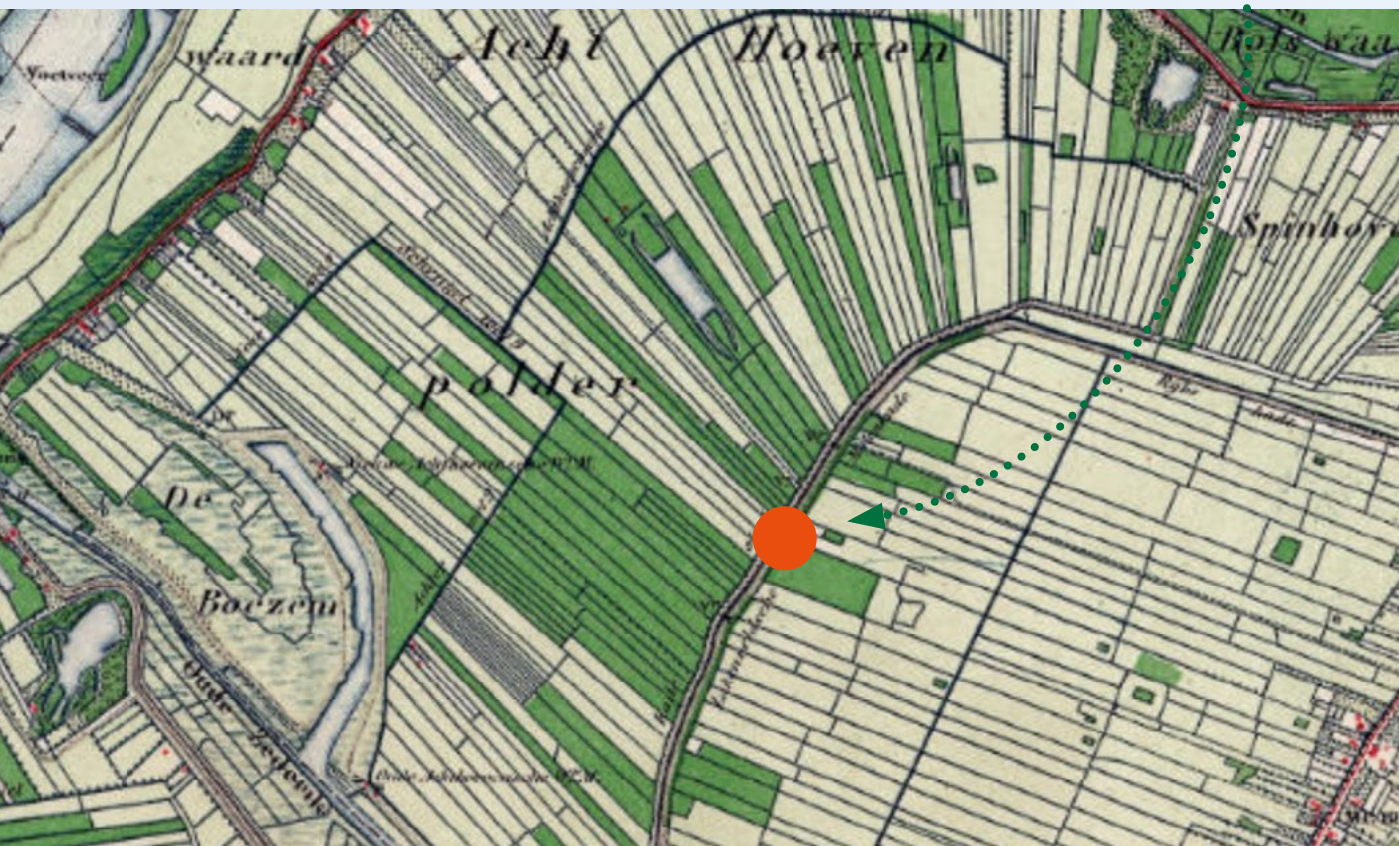


**Ga aan het einde bij knooppunt 15  
rechtsaf naar 87, dan rechtdoor naar 88.**

## **4 Molenkade**

De Molenkade vertelt het verhaal van de ontginningsgeschiedenis. De polder rechts is (waarschijnlijk) in de 12de eeuw vanaf de rivier de Lek ontgonnen. De pioniers groeven sloten om het gebied te ontwateren en kaptten het moerasbos. Aan het einde van de ontgonnen grond legden ze deze kade aan. Links ligt Polder Lakerveld, die vanaf de andere kant is ontgonnen. Daarom lopen de sloten hier een andere kant op.

*De richting van de sloten geeft aan dat je  
tussen twee ontginningsgebieden wandelt*



## 5 Zouweboezem

De Molenkade eindigt bij de Zouweboezem, een oude veenstroom die tijdens de ontginning werd ingericht als boezem (tijdelijke waterberging). Vroeger stond er een hele serie molens langs de boezem. Zij maalden het overtollige water uit de polders in de boezem, waarna andere molens het in de Lek loosden. Van deze aanblik à la Kinderdijk is niet veel meer over: links van knooppunt 88 herken je nog het onderhuis van de Plukkopmolen, daarachter pronkt de prachtige Vlietmolen. Het is een wipmolen – het oudste type poldermolen – met een scheprad aan de buitenkant. De strook rietvelden en wilgenbosjes aan de andere kant van de Zouweboezem was eeuwenlang het domein van griendwerkers, rietmaaiers, vissers en stropers.





*Purperreiger*



**Volg vanaf wandelknooppunt 88 de kade naar 82.**

## **6** Vogels kijken

Een must voor elke vogelaar: volg vlak voor wandelknooppunt 82 links het vlonderpad naar een vogelkijkscherm. Onderweg al zingen soorten als kleine karekiet, rietzanger, snor en blauwborst het hoogste lied. Achter het scherm komen daar tal van watervogels bij. Op de achtergrond zie je overjarig riet en wilgenstruiken, waarin purperreigers vanaf april hun nesten bouwen. Met meer dan honderd nesten is de Zouweboezem een van de belangrijkste broedkolonies in Nederland.

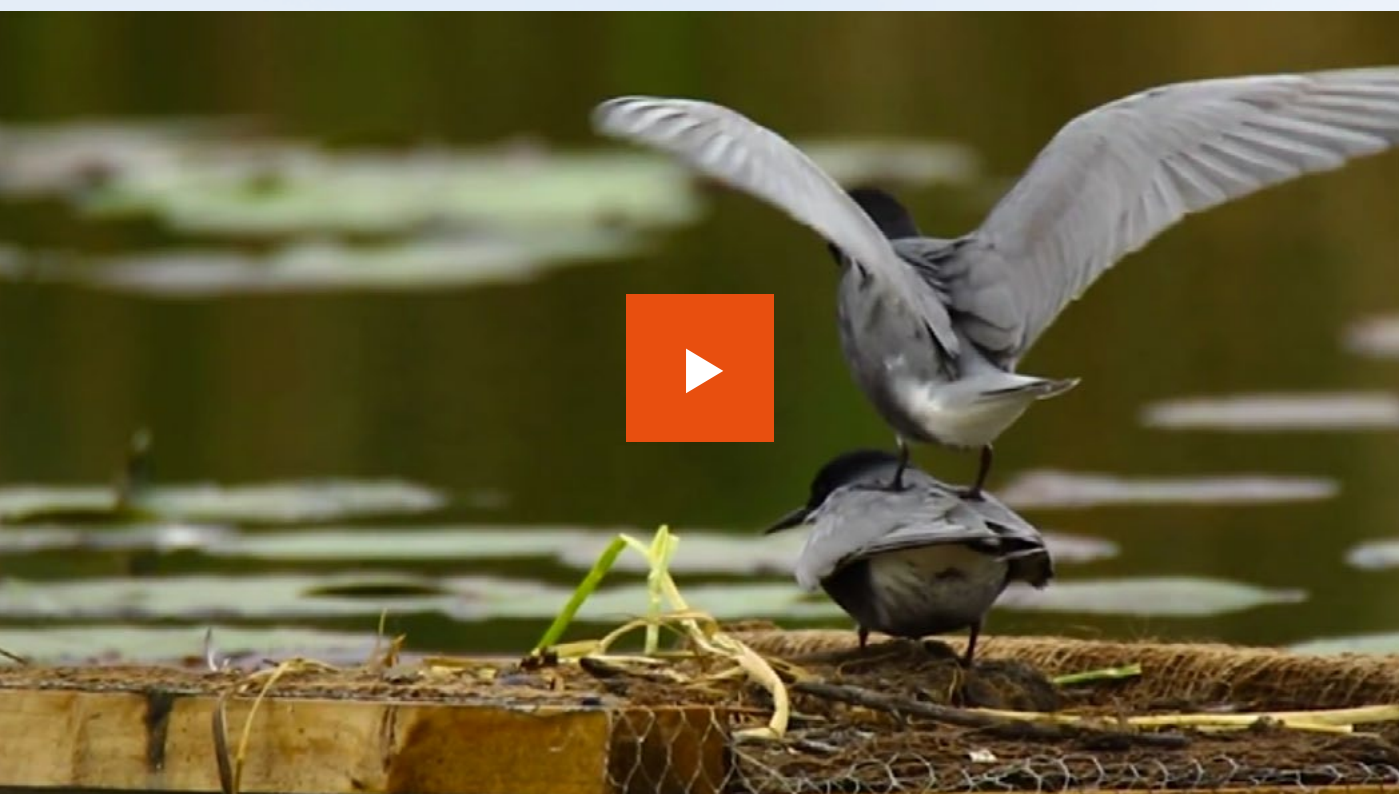


**kaart**

In voorjaar en zomer zijn ook de zwarte sterns niet te missen: ze lijken op kleine meeuwen, maar dan in diverse tinten zwart en grijs (na het broedseizoen ook wit). Deze bedreigde vogel broedt van oudsher op drijvende waterplanten; hier helpt het Zuid-Hollands Landschap de zwarte sterns door **rieteilandjes** en nestvlotjes in het water te leggen. Tip: verderop langs het pad is een extra uitkijkpunt om de bedrijvigheid rond de nesten goed te volgen.

**Wandel van 82 rechtdoor naar 84 en de bushalte. Hopelijk heb je genoten van een heerlijke rondwandeling!**

*Bekijk een filmpje over de zwarte stern*



kaart

# Tips voor optimaal gebruik

Deze interactieve PDF is speciaal bedoeld om er met je mobiele telefoon op uit te gaan. Met de knoppen kun je snel tussen de bezienswaardigheden en de routekaart bladeren. Voor de filmpjes, vogelgeluiden en links naar websites heb je verbinding met het internet nodig. Maar het kan ook prima zonder.


## De route downloaden

Download de route thuis al naar je telefoon. Hoe?



**Android:** mail de PDF naar jezelf als bijlage of download via Google Drive. Op je telefoon staat vaak een app om PDF's te lezen.



**iPhone:** mail de PDF naar jezelf of download via iTunes. Voeg de PDF toe aan je iBooks via dit icoontje: .

## De route uitprinten

Toch liever de route thuis uitprinten? Open de PDF in Acrobat Reader. Kies in het menu: Bestand > Afdrukken > Meerdere pagina's per vel > 2 op 2 > Afdrukken.

## Gebruikmaken van Google Maps

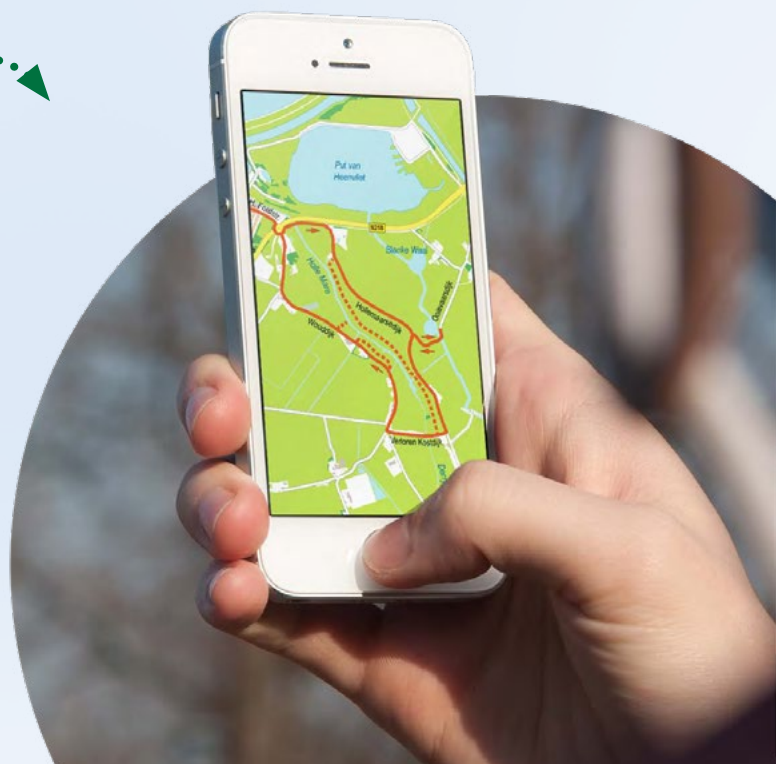
Wil je tijdens het wandelen precies weten waar je bent? Klik dan in de routekaart op de blauwe knop. Een stip in Google Maps toont je exacte locatie ten opzichte van de route. Zorg ervoor dat op je telefoon locatievoorziening aan staat.

## Wandelen met GPX

Deze route is ook beschikbaar als GPX-bestand. Hiermee volg de je route via je telefoon. Je hebt dan wel een app nodig die GPX-bestanden kan openen en de locatievoorziening van je telefoon moet aan staan. **Op onze website** vind je tips en enkele aanbevolen apps voor Android en iPhone.

[Download het GPX-bestand](#)

*Op pad  
met je mobiel*



# Tikkie voor de natuur!

Voor mooie routes is jaarlijks veel geld nodig. Bruggetjes, hekwerk en bebording... Wij houden het allemaal bij en zorgen ervoor dat de natuur in topconditie blijft.

Iedereen kan hier gratis van genieten, maar zonder donaties is dat niet op te brengen. Help je mee onze routes in stand te houden?  
**Doe een Tikkie en steun de natuur.**



*Elke donatie telt, elke donatie helpt!*



**Zuid-Hollands Landschap**

# Lekker gewandeld?

We zijn heel benieuwd wat je van de route vond en hoe het was om door onze natuurgebieden te wandelen. Reacties zijn voor ons heel waardevol voor het verbeteren en up-to-date houden van onze routes. Suggesties, opmerkingen en complimenten zijn welkom!

*Geef je mening  
en help mee!*



**Beoordeel deze route**



*Volg het  
Zuid-Hollands  
Landschap!*



**Zuid-Hollands Landschap**