



Zuid-Hollands Landschap

*Natuur en
waardevol
landschap in
Zuid-Holland*

Jaarverslag 2019

Stichting Het Zuid-Hollands Landschap

Inhoudsopgave

Inleiding	5
Het Zuid-Hollands Landschap in 2019	6
1. Activiteitenverslag	9
Inspelen op een veranderende wereld	9
Regio Veenweiden	13
Regio Eilanden	17
Regio Kuststreek	21
De Groene Motor en Vrijwilligers	25
Natuur van een ongekende rijkdom	29
Marketing, Communicatie en Fondsenwerving	33
2. Bestuursverslag	37
2.1 Doelstelling, missie en visie	37
2.2 Doelrealisatie	37
2.3 Financieel beleid	37
2.4 Belangrijkste risico's en onzekerheden	39
2.5 Governance	40
2.6 Communicatie met belanghebbenden	43
2.7 Verwachte gang van zaken	44
2.8 Maatschappelijke aspecten van ondernemen	44
2.9 Zuid-Hollands Landschap en Corona	44
3. Financieel verslag	46



Iedere maand het laatste nieuws

www.zhl.nl/nieuwsbrief

Inleiding

Voor Stichting Het Zuid-Hollands Landschap staat de band tussen mens en natuur centraal. Vanuit dit besef willen we mensen actief betrekken bij de beleving, bescherming en het beheer van natuur en landschap dichtbij. Graag informeren wij u hoe we daar concreet aan werken in het mooie Zuid-Holland.

Daarom ligt voor u het jaarverslag 2019 van het Zuid-Hollands Landschap. In dit rapport willen wij verslag doen over onze organisatie, activiteiten en financiële resultaten over het afgelopen jaar en tevens een vooruitblik geven naar het komende jaar.

Een speciaal woord van dank gaat uit naar onze donateurs en subsidieverstrekkers. Dankzij uw steun maken wij Zuid-Holland nog mooier.

De in dit verslag opgenomen jaarrekening is ingericht conform de 'Richtlijn 650 Fondsenwervende Instellingen'. De richtlijn vormt een essentieel onderdeel van de beoordelingen die worden verricht door het Centraal Bureau Fondsenwerving (CBF) in het kader van de CBF erkenningsregeling.

Het Zuid-Hollands Landschap in 2019

Wist u dat Zuid-Holland maar zes procent beschermde natuur heeft? Dat is weinig, zeker als je weet dat het in andere provincies gemiddeld twee keer zoveel is. Wij zetten ons daarom in om meer natuur veilig te stellen in onze drukke provincie. We streven naar 10 procent beschermde natuur in Zuid-Holland.



In de Van Dixhoorndriehoek stonden **duizenden Parnassia** in bloei



In de Buitenlanden van Ammerstol zijn **zeven broedparen Cetti's zanger** geteld



Nieuwe samenwerking met Eneco en Vattenfall



De Nationale Postcode Loterij droeg onder meer bij aan de inrichting van de demoboezem bij Haastrecht



De Banken in het Westland is in beheer genomen

Gezond Natuur Wandelen is op steeds meer plaatsen mogelijk



In **Fort Penserdijk** wordt een herontdekte ruimte **vleermuisvriendelijk** ingericht





Bijna **50.000**
Beschermers
steunen ons werk

400
vrijwilligers



100
agrariers

werken mee aan het dagelijks beheer of ondersteunen ons op een andere manier



4.200 volgers op Instagram

25.527 volgers op Facebook

4.223 volgers op Twitter

65.000 digitale nieuwsbrief abonnees



47 medewerkers (40 fte), waarvan 57% dagelijks in het veld is



300 open dagen en excursies

Jaarlijks tienduizenden bezoekers in onze bezoekerscentra



In de Crezéepolder vloog de **zeldzame argusvlinder** rond



4.756 hectare in beheer

1,7 hectare natuur verworven en veiliggesteld

In alle regio's zijn nieuwe bomen aangeplant

Tien nieuwe Exmoorpony's begrazen de Duinen van Oostvoorne



Grote Bonte Specht



Het Meerjarenbeleidsplan 2019-2023

www.zhl.nl/mjbp

1. Activiteitenverslag

Inspelen op een veranderende wereld

De huidige Coronacrisis drukt ons met de neus op de feiten: een gezonde, groene omgeving dicht bij huis is belangrijker dan ooit. Met trots blik ik terug op de resultaten die we in 2019 hebben bereikt om onze groene leefomgeving te beschermen en verbeteren. Veel langlopende projecten en gebiedsprocessen zijn in een stroomversnelling gekomen. In de Krimpenerwaard zijn belangrijke stappen gezet om tot een nieuw beheercollectief te komen waarin wij samenwerken met agrariërs en weidevogelvrijwilligers. De komende jaren gaan we ons als collectief concentreren op de gronden van de provincie die wij gezamenlijk gaan beheren. Het verhogen van de natuurwaarden heeft hierbij voor ons prioriteit. Denk bijvoorbeeld aan het verbeteren van de leefomstandigheden voor de weidevogels. De koning van de weidevogels, de grutto, heeft het nog altijd moeilijk. Gelukkig zagen onze boswachters in 2019 relatief veel kuikens groot worden, zeker in de veenweidenpercelen waar we een weidevogel-vriendelijk beheer voeren.

Vertrouwen in 2020

In de Bonnenpolder bij Hoek van Holland werken we in samenwerking met Natuurbegraven Nederland en Natuurmonumenten aan de realisatie van nieuwe natuur, gecombineerd met natuurbegraven. Deze plannen krijgen steeds meer vorm. Om de volgende stap te kunnen zetten, moet de gemeente Rotterdam een nieuw bestemmingsplan voor het gebied vaststellen. We hebben alle vertrouwen dat dit in 2020 gaat lukken. Ook over de ontwikkelingen in het Buitenland van Rhoon ben ik zeer enthousiast. Als lid van de gebiedscoöperatie ervaar ik een steeds betere samenwerking tussen natuurbeschermers en de agrarische sector. De omvang van natuurakkers en bloemrijke stroken is door deze samenwerking in 2019 toegenomen van 40 naar 70 hectare. Een mooie stap. Binnen de gebiedscoöperatie ontwikkelen we nu plannen om de streekeigen producten die van het land komen op een goede manier in de markt te zetten. Als agrariërs zien dat de bijzondere, natuurvriendelijke gewassen voor een eerlijke prijs verkocht worden, dan creëert dat draagvlak voor de door ons gewenste ontwikkelingen.

De Banken in beheer

Het aankopen van natuurgebieden is nog altijd de beste manier om ze voor de toekomst veilig te stellen. De aankoop van een aantal ontbrekende percelen langs de Diefdijk bij Leerdam helpt ons om natuurgebieden met elkaar te verbinden. Zo versterken we het kleinschalige, cultuurhistorisch waardevolle landschap in de Vijfheerenlanden. Daarnaast zijn we heel blij met het in beheer krijgen van het natuurgebied De Banken in het Westland. Het gebied van het Hoogheemraadschap Delfland sluit aan op onze duingebieden en is belangrijk om het duinecosysteem ter plekke te verbeteren.



Ondanks deze uitbreiding van ons natuurareaal, is er een blijvende zorg dat te weinig natuur in Zuid-Holland is veiliggesteld voor volgende generaties. Dit terwijl het oppervlakte steen en asfalt gestaag blijft groeien. Onze campagne 'Van zes naar tien procent' is nog steeds zeer actueel, waarbij wij de hulp van onze partners, beschermers en supporters nodig hebben om onze ambities waar te kunnen maken.

Snel en slagvaardig

Ook onze organisatie heeft in 2019 een grote verandering doorgemaakt. Na een intensieve voorbereiding van drie jaar, zijn we overgestapt naar een raad van toezicht-model. Hierdoor kan het managementteam sneller handelen en beter inspelen op de actualiteit en de veranderende wereld om ons heen. Dit maakt ons slagvaardiger en geeft ons de ruimte om te vernieuwen en te groeien. Onze raad van toezicht ziet daarbij nauwlettend toe op het naleven van de doelstellingen uit ons Meerjarenbeleidsplan, onze financiële gezondheid en de inachtneming van de bepalingen uit onze statuten. Met deze ingrediënten én onze geweldige medewerkers, vrijwilligers en een betrokken achterban, kijken we ernaar uit om ook in 2020 verder te bouwen aan een groener en gezonder Zuid-Holland.

Michiel Houtzagers

Directeur-bestuurder Stichting Het Zuid-Hollands Landschap



Bekijk het filmpje over de zwarte stern

www.zhl.nl/zwarte-stern

Cultuurhistorie | Beleefbaarheid | Onderzoek | Natuurbescherming

Regio Veenweiden

Schraalgraslanden onderwerp van studie

De schraalgraslanden in de Krimpenerwaard staan bekend om hun bijzondere en zeldzame plantensoorten. Maar de soortenrijkdom staat onder druk. Dat is overigens niet van vandaag of gisteren. De eerste aankoop van het Zuid-Hollands Landschap was in 1936 in de Krimpenerwaard. Zo werd het blauwgrasland bij eendenkooi Kooilust gered. De graslanden rond Kooilust zijn nog steeds in ons bezit, maar een nieuwe 'reddingsactie' is nodig. Dit blijkt uit een onderzoek in drie gebieden in het veenweidengebied. Student Sander Rijfers van Hogeschool Van Hall Larenstein onderzocht voor zijn afstudeerscriptie hoe het komt dat zeldzame plantensoorten als welriekende nachtorchis, vlozegge, rietorchis en Spaanse ruiter in de schrale hooilanden verdwijnen. De grond bleek te voedselarm en droog te zijn.

Volgens Rijfers zou het over de hooilandjes aanbrengen van een dun laagje slib de kwetsbare vegetatie ten goede komen. Ook het verhogen van het waterpeil is een oplossing. In het verleden hebben we hier op kleine schaal al goede resultaten mee geboekt.

Zwarte sterren voor de camera

De zwarte stern had in 2019 een relatief goed jaar in de Krimpenerwaard. In totaal kwamen 130 paar tot broeden. In 2018 en 2017

schommelde dit aantal tussen de 80 en 100 paar. De vogels broeden vooral op nestvlotjes die door het Zuid-Hollands Landschap in sloten worden gelegd.

Broedende zwarte sterren wil niet direct zeggen dat het aantal sterren ook daadwerkelijk toeneemt. De kuikens moeten wel groot worden. De afgelopen jaren was dit in beperkte mate het geval. We hadden het vermoeden dat predatie hier wellicht de oorzaak van was. Zouden zwarte



Schraalgrasland



Fruitplukdag 2019

<https://youtu.be/hNUJ0c0zbZs>

kraaien, meeuwen, bosuilen óf marterachtigen, eier- of kuikenrovers zijn?

Om deze vraag te beantwoorden, plaatste onderzoeker Jan van der Winden in de Krimpenerwaard camera's bij verschillende nesten. Deze camera's maken foto's of filmpjes als de sensor in de camera beweging detecteert. Op deze wijze volgen we de verrichtingen van de zwarte stern zonder ze te verstoren. Na het broedseizoen analyseerde Jan van der Winden de gemaakte opnames. Hij concludeert dat op alle nesten twee tot drie jongen zijn uitgevlogen. Van grootschalige predatie was geen sprake. Ook maakten de beelden duidelijk dat maaiwerkzaamheden in de buurt van nesten voor verstoring zorgt. Er was dan duidelijk paniek zichtbaar binnen de broedkolonie. Ook door de aanwezigheid van meeuwen die op het gemaaide gras afkwamen. Jan adviseert het Zuid-Hollands Landschap om in de toekomst alleen nestvlotjes in sloten te leggen waar tot aan het einde van het broedseizoen geen verstoring, door agrarische activiteiten plaatsvindt.

Fruitplukdag langs de Diefdijk

Het Zuid-Hollands Landschap organiseert jaarlijks enkele honderden excursies en evenementen. Zo bieden we Beschermers en andere natuurliefhebbers de kans om te genieten van onze prachtige natuurgebieden in deze drukbevolkte provincie. Een jaarlijks terugkerend evenement is de Fruitplukdag in de Vijfheerenlanden. Als de appeltjes en peren in de hoogstamboomgaarden langs de Diefdijk rijp zijn, is iedereen welkom om van het fruit en de prachtige omgeving te komen genieten. Op zaterdag 21 september 2019 namen ruim 200 mensen deel aan de Fruitplukdag. Medewerkers en vrijwilligers van het Zuid-Hollands Landschap vertelden bezoekers over de verschillende oud-Hollandse fruitrassen en de beste manieren om het fruit te verwerken. Het niet geplukte fruit blijft in de boomgaard achter. Merels, kramsvogels, fazanten, konijnen en hazen smullen van de appels en peren. Rottend fruit werkt als een magneet op vlinders. Zo hebben de fraaie, cultuurhistorisch waardevolle hoogstamfruitbomen ook een belangrijke functie voor de natuur.



Nieuwe bomen en struiken voor het Achterbos bij Rhoon

www.zhl.nl/nieuws/nieuwe-bomen-en-struiken-voor-het-achterbos

Natuurbeleving | Recreatie | Natuurontwikkeling | Samenwerking

Regio Eilanden

Grootschalige schoonmaak in Klein Profijt

Klein Profijt is een bijzonder getijdennatuurgebied langs de Oude Maas bij Rhoon. Twee keer per dag stromen de kreken en geulen in het voormalige hakhoutgriend vol met rivierwater. Maar het is niet alleen water dat Klein Profijt binnenstroomt. Ook zwerfafval, plantenresten en dode rietstengels uit stroomopwaarts gelegen gebieden, komen in ons natuurgebied terecht. Zij vormen tussen het bestaande riet, langs de oevers van de kreken en op de slikplaten een dikke laag van verschillende materialen. Deze laag, ook wel veek geheten, verstikt en verrijkt de bodem. Dit is schadelijk voor de vele bijzondere plantensoorten als biezen, spindotters en zomerklokjes die in het Natura 2000-gebied voorkomen.

In 2019 was het tijd voor actie. Met behulp van financiering van de provincie voor Natura 2000-gebieden gingen we aan de slag. We haalden containers vol veek uit Klein Profijt. Daarnaast maaiden we op grote schaal riet. Hierdoor ontstaat meer openheid, waar de zeldzame zoetwatergetijdenplanten van profiteren. In het voorjaar zagen we direct resultaat van onze werkzaamheden. Zomerklokje en spindotter bloeiden massaal en ook namen we weer groeiplaatsen van driekantige bies waar. Noordse woelmuizen gedijen prima in de jonge, weer uitlopende rietvelden. Bezoekers kunnen volop genieten van de Zuid-Hollandse jungle langs de Oude Maas. Door het gebied loopt de 2,5 kilometer lange Jungleroute, een echte aanrader!

Nieuw bos in Kasteelgaarde Rhoon

In het najaar van 2018 richtte een zware storm veel schade aan in het Achterbos van Kasteelgaarde Rhoon. Tientallen populieren vielen om. De ravage kwam voor ons niet als een verrassing. Populieren worden vaak niet ouder dan 60 jaar. En dat is precies de leeftijd die ze nu hebben.

Ook de essentaksterfte had in het Achterbos richtte veel schade aan. Ingrijpen was noodzakelijk. Voor het vernieuwen van het bos vroegen we steun van onze Beschermers en donateurs. Een nieuw, vitaal bos in Kasteelgaarde Rhoon sprak veel mensen aan. De wervingsactie was een groot succes. De offerte voor de aanplant van jonge boompjes kon in de papierbak. Er was genoeg budget voor bomen van enig formaat. We kozen voor een mix van inheemse soorten als zomereik, beuk, linde en meidoorn. Grotere bomen hebben niet alleen meer uitstraling, ze vormen ook een groter bladerdek waardoor ondergroei van braam en



Zomerklokje



Verken Voorne op de fiets met de Kiekendiefroute

www.zhl.nl/kiekendiefroute

brandnetel minder kans krijgt. We waren dus heel blij met de gulle giften. De verschillende soorten bomen hebben allemaal een andere levensverwachting waardoor we in de toekomst geen rekening meer hoeven te houden met een complete kaalslag. Natuur beheren is vooruitzien.

Restauratie Fort Penserdijk

Ten zuiden van Brielle ligt Fort Penserdijk. Dit rijksmonument is in 1883 gebouwd als onderdeel van de Stelling der Monding van de Maas en Haringvliet. De stelling verdedigde Voorne door middel van een waterlinie en vier fortificaties. Penserdijk is er daar één van. Na de vorig jaar voltooide restauratie van ons andere fort, Fort Noorddijk bij Hellevoetsluis, was het nu tijd om Fort Penserdijk grootschalig aan te pakken. Een door de provincie Zuid-Holland toegekende subsidie maakte dit mogelijk. De eerste klus was het weer waterdicht maken van het dak. Dit was een hele klus omdat eerst het grondlichaam dat op het dak lag, afgegraven moest worden. Vervolgens hebben we het casco gerestaureerd en een folie over het dak geplaatst. Daarna is de

grond weer teruggeplaatst. Ook knapten we de voorzijde en de binnenruimtes op. Voegwerk en scheuren herstellen, kozijnen, luiken en deuren vervangen behoorden tot de werkzaamheden. Verder is er een waterleiding en een riool naar het fort aangelegd. Het toilet kan gebruikt worden tijdens de jaarlijkse Open Monumentendag en door de leden van de scoutingclub die wekelijks van het fort gebruik maken.

Tijdens graafwerkzaamheden stuitte we op een ruimte waar niemand het bestaan van wist. Omdat cultuurhistorie en natuurbescherming op het fort hand in hand gaan, richten we de nieuwe ruimte speciaal in voor vleermuizen. Gewone dwergvleermuis, grootoorvleermuis, ruige dwergvleermuis en watervleermuis zijn soorten die zeker van de nieuwe ruimte gebruik gaan maken. Wellicht vindt zelfs de zeldzame meervleermuis zijn weg naar Fort Penserdijk. Het 'vleermuisgeschikt' maken van de ontdekte ruimte is mede mogelijk gemaakt door een aanvullende subsidie van de provincie Zuid-Holland. We zijn blij dit in 2020 te kunnen oppakken.



Watervleermuis



Grootoorvleermuis



Ga mee op ontdekking met een natuurgids

www.zhl.nl/agenda

Natuurbescherming | Recreatie | Natuurontwikkeling | Samenwerking

Regio Kuststreek

Biodiversiteitimpuls voor Spanjaards Duin

Tien jaar geleden werd op het strand bij 's-Gravenzande een nieuwe duinenrij aangelegd. Spanjaards Duin compenseert de natuur die bij de aanleg van de Maasvlakte II verloren ging. Tussen de oude duinenrij en de nieuwe zou een natte duinvallei moeten ontstaan, met aan de randen en tegen de duinhelling zogenaamd 'grijs duin'. Grijs duin is schaars begroeid en biedt leefruimte aan soorten als zandhagedis, blauwvleugelsprinkhaan en roodborsttapuit. Ook zandzegge, muurpeper, zeewolfsmelk en droogbloem zijn er waargenomen.

De geplande natte duinvallei stookte de afgelopen jaren minder diep uit dan verwacht. Hierdoor kwam het grondwater niet tot aan de oppervlakte en zijn soorten als moeraswespenorchis, echt duizendguldenkruid, stijve ogentroost, parnassia en onze 'icoonsoort' groenknolorchis niet te verwachten. In het voorjaar van 2019 grepen we in. In de vijf valleien van Spanjaards Duin groeven we het zand af tot onder de grondwaterstand. In de natte duinvalleien krijgen zeldzame plantensoorten een nieuwe kans.

Veilig genieten van landgoed Ockenburgh

Als natuurbeheerder zijn we verantwoordelijk voor de veiligheid van onze bezoekers. Om die veiligheid te kunnen garanderen, hielden we een uitgebreide schouw op het Haagse landgoed Ockenburgh. Dit is een omvangrijke klus omdat een specialist iedere individuele boom beoordeelt op valgevaar of de kans op het afbreken van takken. Na de schouw verwijderden we tientallen zwakke bomen en snoeiden takken van honderden exemplaren. Hier ging nog wel een zorgvuldige inspectie op de aanwezigheid van vlermuizen en vogels, zoals spechten en boomklevers, aan vooraf. Soms pasten we ons plan alsnog aan. Dan lieten we

bijvoorbeeld alleen de kale stam staan, zodat de holtes voor dieren beschikbaar blijven. Deze activiteit voerden we uit in samenwerking met de Zoogdierwerkgroep. Fase 1 van dit kostbare, maar noodzakelijke project is inmiddels afgerond. We verbeterden de onveiligste situaties. In fase 2 en 3 pakken we de minder acute gevallen aan, zodat u ook in de toekomst veilig kunt genieten van een bezoek aan landgoed Ockenburgh.

Zorginstellingen helpen mee met natuurbeheer

Het Zuid-Hollands Landschap krijgt bij het beheer van de natuurgebieden in de Bollenstreek steun van verschillende cliëntengroepen. Mensen met een verstandelijke beperking of een stoornis, bieden wij een zinvolle en prettige dagbesteding in het groen. De cliënten verrichten werkzaamheden die aansluiten bij hun individuele capaciteiten. Je hebt de 'doeners' en de 'dromers'.



Een werkdag van een boswachter

www.zhl.nl/boswachter-maarten



De doeners zijn goed in het maken van aanmaakhout, het zagen van Amerikaanse vogelkers, het maaien van gras rond bankjes en picknickplaatsen of het repareren van hekken en rasters. De dromers vinden voldoening in het verzamelen van zwerfvuil. Sommige cliënten doen dit zelfstandig, anderen krijgen een intensieve begeleiding van een medewerker van de zorginstelling.

In totaal gaat het om zo'n 25 cliënten. Sommigen komen één of twee dagen per week naar een natuurgebied van het Zuid-Hollands Landschap, anderen zijn vijf dagen per week in het groen actief. Boswachter Maarten Laming stond 20 jaar geleden aan de wieg van deze samenwerking tussen het Zuid-Hollands Landschap en zorginstellingen. Anno 2019 vindt hij nog altijd veel voldoening in de opgebouwde relatie. De ambitie om samen te werken met zorginstellingen is opgenomen in ons huidige Meerjarenbeleidsplan. Op landgoed Ockenburgh en in de Regio Veenweiden startten we in 2019 nieuwe cliëntengroepen.



Gereedschapuitleen

www.zelfdoeninerfgoedengroen.nl/gereedschapuitleen

De Groene Motor en Vrijwilligers Accugereedschap geeft gereedschapuitleen een impuls

Vrijwilligerswerk | Gezondheid | Gereedschapuitleen | Samenwerking

In 2019 ging De Groene Motor een bijzondere samenwerking aan met elektrisch gereedschapfabrikant Stihl en dealer Van Blitterwijk. De Groene Motor kreeg een jaar lang accugereedschap in bruikleen. Via het gereedschapuitleendepot in de Krimpenerwaard is het accugereedschap vrijwel het gehele jaar uitgeleend geweest aan 23 vrijwilligersgroepen die aan landschapsbeheer doen. Mede door de nieuwe gereedschappen overschreed het aantal uitgeleende items in 2019 de 10.000. Een ruime verdubbeling ten opzichte van twee jaar geleden.

De vrijwilligers die de gereedschappen vanuit het depot naar de verschillende vrijwilligersgroepen in de provincie brengen en weer ophalen, maken sinds eind 2019 gebruik van een eigen bus. Zeker tijdens piekmomenten, zoals de landelijke Natuurwerkdag, is dit van groot belang. Er kunnen dan meer gereedschappen per rit meegenomen worden. Dit is efficiënt en kostenbesparend.

Het gebruik van gereedschappen zoals de bosmaaier, de motorkettingzaag en de éénasser is alleen voorbehouden aan vrijwilligers die hiervoor gecertificeerd zijn. Om dit te worden, moeten zij een cursus volgen. Door de toename van dit type gereedschappen, was het noodzakelijk het aantal cursusmomenten uit te breiden. We vinden het namelijk heel belangrijk dat mensen die hiermee werken zich bewust zijn van de risico's voor henzelf en de directe omgeving. Dit is gelukt. In 2019 is het aantal cursisten verviervoudigd ten opzichte van vorig jaar. De Groene Motor loopt gesmeerd.

Gezond Natuur Wandelen in de lift

Sinds twee jaar ondersteunt De Groene Motor de activiteiten van de Stichting Gezond Natuur Wandelen Nederland in Zuid-Holland. Het doel is om mensen uit de stad op een laagdrempelige manier met elkaar in contact te brengen en te laten genieten van de natuur. Op vaste dagen maken deelnemers vanaf een vaste locatie een wandeling van een uur onder leiding van twee vrijwillige wandelbegeleiders. Stichting Gezond Natuur Wandelen zorgt ervoor dat deze vrijwilligers goed voorbereid zijn op hun taak en





Ook eens mee wandelen?

www.gezondnatuurwandelen.nl



De Groene Motor zorgt voor aansluiting van deze vrijwilligers op het groene netwerk. Ze krijgen bijvoorbeeld een EHBO-cursus en, via het IVN, een cursus Natuureducatie.

De belangstelling voor deelname aan de Gezond Natuur Wandelenactiviteiten groeit. Meewandelen kan nu al vanuit Leiden, Delft, Zoetermeer, de Hoekse Waard, Alphen aan den Rijn, Wassenaar, Rijswijk, Middelharnis, Voorschoten, Rotterdam en Den Haag. De Groene Motor werkt aan een verdere uitbreiding van de startlocaties. Dus op steeds meer plekken kunnen mensen op een gezellige en gezonde manier genieten van de natuur... en een kopje koffie of thee.

Landelijke Natuurwerkdag op 72 locaties

Met 72 locaties, verspreid over de provincie, was de landelijke Natuurwerkdag op zaterdag 2 november weer een groot succes. Door de slechte weersvoorspellingen meldden zich iets minder mensen dan in 2018, maar met ruim 1500 deelnemers kunnen we nog steeds spreken van een goede opkomst. Voor De Groene Motor is de Natuurwerkdag een jaarlijks terugkerend

groot project. Als provinciale coördinator zorgt De Groene Motor ervoor dat alle locaties waar gewerkt gaat worden op de landelijke website komen. Ook de communicatie ligt op het bordje van De Groene Motor. Oktober staat in het teken van de gereedschapuitleen. Naar een groot aantal werklocaties worden van tevoren gereserveerde gereedschappen en persoonlijke veiligheidsmiddelen gebracht en weer opgehaald. Het omvangrijke gereedschapsdepot in de Krimpenerwaard is tijdens de Natuurwerkdag vrijwel leeg.

Daarnaast is de organisatie van de activiteiten op de hoofdlocatie een taak van De Groene Motor. In 2019 was gedeputeerde Berend Potjer te gast in Kinderdijk. Als officiële aftrap van de Natuurwerkdag plantte hij een fruitboom. Vervolgens gingen vrijwilligers aan de slag om op deze locatie een bijenplek te realiseren. Deze activiteit sloot mooi aan bij het thema van de Natuurwerkdag: 'biodiversiteit'. In 2020 organiseren we de Natuurwerkdag op zaterdag 7 november. Noteer deze datum alvast in uw agenda.



Volg de natuur online

www.zhl.nl/volg-ons

Natuur van een ongekende rijkdom

Broedpopulaties | Groeiplaatsen | Dwaalgasten | Natuurontwikkeling

Het Zuid-Hollands Landschap werkt er dagelijks aan om de soortenrijkdom in haar gebieden te behouden en vergroten. In 2019 is dit zeker gelukt. Onze boswachters en vrijwilligers deden weer een groot aantal waarnemingen en ontdekkingen.

Het in beheer krijgen van de Crezéepolder heeft de vogelstand een flinke impuls gegeven. De kluut, kleine plevier, gele kwikstaart en de ijsvogel kwamen er in 2019 allemaal tot broeden.

Op de Westplaat op Voorne is in het voorjaar een zingende Orpheusspotvogel gehoord en er was een broedgeval van de roodmus. Op de aangrenzende Slikken van Voorne zijn voor het eerst 24 paar dwergsternnesten uitgekomen. Ook de Duinen van Oostvoorne zijn op broedvogels geïntroduceerd. Met name de boomleeuwrik en de boompieper lijken hier te profiteren van onze beheerinspanningen om meer open duin te realiseren.

In de Nespolder in de Krimpenerwaard lijkt de purperreiger zich definitief als broedvogel gevestigd te hebben. Waarschijnlijk waren er drie broedparen. Ook roerdomp en porseleinhoen hebben er jongen grootgebracht. In De Zaag zijn zeven paar Cetti's zanger waargenomen. Samen met spotvogels, blauwborsten en maar liefst 34 paar kleine karekieten. De Krimpenerwaard had nóg meer vogelpracht te bieden. Sinds de verhoging van het waterpeil in het verdrongen land naast eendenkooi Kooilust zijn de broedaantallen flink toegenomen. Onze boswachter telde zomertaling, tureluur, Kievit, wilde eend en zelfs twee paar baltsende watersnippen. Deze plek is een leuke locatie

geworden voor de vogeltrek met onder andere zwarte ruit, groenpootruit, porseleinhoen en watersnip. En als het om vogels gaat, zijn zeker ook de broedende bontbekplevieren in Spanjaards Duin bij 's-Gravenzande het vermelden waard.

Zeldzame plantensoorten werden waargenomen in de Crezéepolder. Onze boswachter ontdekte er onder andere naaldwaterbies, slijkgroen en veel witte waterkers. In De Zaag kwam aardbeiklaver tot bloei. Dit is een typische soort van zilte graslanden, maar komt ook voor op begraasd grasland lange rivieren. De Zaag is daar een mooi voorbeeld van.

In 2019 zijn veel bijzondere en zeldzame insecten waargenomen. Zo fladderde de dagactieve nachtvlinder Spaanse vlag in de Van Dixhoorndriehoek. Koninginnenpage, prachtmot en grote vos bezochten het Groene Strand. Er was daarnaast een flinke toename van de aantallen harkwespen in de Duinen van Oostvoorne. Dit komt waarschijnlijk door de warme en droge zomer. In de Westduinen werd voor het eerste een gaffelwaterjuffer gezien.



Voor je dagelijkse portie natuur

www.instagram.com/ZHLandschap

In de Crezéepolder vloog de argusvlinder rond. Ook de rivierrombout was er van de partij. Deze laatste soort werd ook gezien op Natuureiland Sophiapolder. Hier lijkt ook de weidebeekjuffer zich definitief gevestigd te hebben.

Een andere zeldzame waarneming was de rups van een wolfsmelkpijlstaart op landgoed Mildenburg in Oostvoorne. Deze rups ontpopt zich tot een zeldzame nachtvlinder. Ten slotte werden in Vinetaduin bij Hoek van Holland regelmatig twee boommarters gezien en leverde muizenonderzoek met diervriendelijke inloopvallen in de Westduinen op Goeree een vangst van een Noordse woelmuis op.





Exmoor pony's losgelaten in Duinen van Oostvoorne

www.zhl.nl/nieuws/exmoor-pony-s-losgelaten-in-de-duinen

Marketing, Communicatie en Fondsenwerving

Gulle giften voor nieuwe kudde Exmoorpony's

Betrokkenheid | Beleving | Samenwerken | Groene Partners

In het vroege voorjaar van 2019 startte het Zuid-Hollands Landschap een campagne om een nieuwe kudde grote grazers voor de Duinen van Oostvoorne te kunnen aanschaffen. Dit was hard nodig, want de huidige kudde IJslandse pony's was door ouderdom veel te klein geworden. De Duinen van Oostvoorne worden al bijna dertig jaar begraasd. De dieren leveren een belangrijke bijdrage aan het beheer van het natuurgebied. Pony's eten het hele jaar door korte grassen en kruiden en voorkomen daarmee verruiging. We wilden graag tien nieuwe Exmoorpony's voor de Duinen van Oostvoorne aanschaffen. Exmoorpony's stammen direct af van wilde paarden en kunnen onder voedselarme omstandigheden overleven. Dit maakt ze geschikt voor jaarrond begrazing.

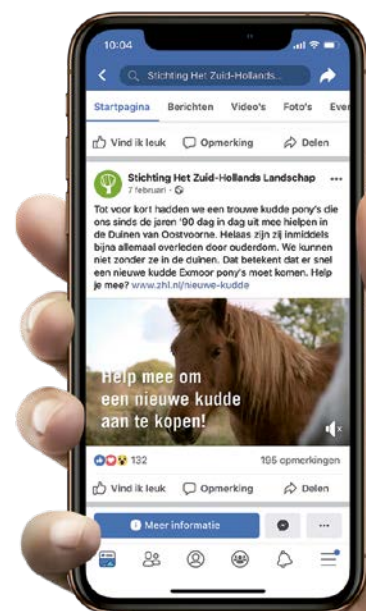
Met name via sociale mediakanalen, de e-mailnieuwsbrief en de website vroegen we mensen om een bijdrage voor de kudde. De campagne sloeg meteen aan en de donaties stroomden binnen. Op 12 april hebben we door de vele giften tien Exmoorpony's in het duingebied kunnen loslaten.

Onbegrip over de aankoop van een nieuwe kudde, in plaats van het overnemen van paarden uit de Oostvaardersplassen, kon door ons webcareteam veelal weggenomen worden door met onze volgers in gesprek te gaan en onze afwegingen open en eerlijk toe te lichten.

Bomenactie groot succes

De inwoners van Zuid-Holland dragen onze bomen en bossen een warm hart toe. Dat bleek tijdens onze Bomenactie in 2019. We vroegen mensen om een bijdrage voor het vitaal houden van onze bossen en het aanplanten van nieuwe bomen. Hier is massaal gehoor aan gegeven.

Door de steun van onze Beschermers en donateurs voerden we in 2019 verschillende projecten uit. Op het landgoed Rhijngeest knapten we twee boomlanen op. Eerst moest daar het nodige gezaagd en gesnoeid worden om ervoor te zorgen dat de jonge aanplant genoeg licht krijgt om te groeien. In Wassergeest vormden we een eentonig essenbos om tot een gevarieerd bos met inheemse soorten als zomereik, veldesdoorn en els.





Volg Duinen van Oostvoorne

www.facebook.com/Duinen.van.Oostvoorne

Deze variatie komt de biodiversiteit ten goede. In Kasteelgaarde Rhooon was het Achterbos door stormschade zwaar gehavend. Met het geld van de Bomenactie hebben we hier een gevarieerd nieuw bos kunnen aanplanten (zie elders in dit jaarverslag). Ook in de Regio Veenweiden gingen we voortvarend aan de slag. Langs de Diefdijk in Leerdam plantten we een bosperceel aan met inheemse soorten. Ook knapten we er een hoogstamboomgaard op.

Groene partners en Nationale



Postcode Loterij

Groene partners zijn bedrijven en organisaties die voor een langere periode met het Zuid-Hollands Landschap samenwerken en ons financieel ondersteunen. In 2019 hadden we deze bijzondere relatie met zestien Groene Partners. Nieuw is de samenwerking met Eneco en Vattenfall.

Deze energieleveranciers maken het mede mogelijk dat we zonnepanelen kunnen plaatsen op het bezoekerscentrum Tenellaplas. Daarnaast storten zij de komende vijftien jaar een bedrag in het nieuw opgerichte Natuurfonds Voornes Duin en Voordelta Westvoorne. Door een

verdubbeling van dit bedrag door de gemeente Westvoorne is er jaarlijks geld beschikbaar voor natuurprojecten op Voorne. Deze positieve ontwikkelingen ondersteunen het belang van samenwerking met Groene Partners. Vanuit onze werkorganisatie hebben we hier dan ook meer aandacht voor dan vroeger.

Naast Groene Partners zijn er ook bedrijven en organisaties die een eenmalige donatie aan ons doen. Hes Internationaal was hier in 2019 een mooi voorbeeld van. De tankterminal op de Maasvlakte II maakt een verdere verduurzaming van ons bezoekerscentrum Tenellaplas mogelijk. Een warmtepomp en een nieuw ventilatiesysteem leveren een bijdrage aan een beter milieu en verlagen bovendien de exploitatiekosten van het gebouw. Zo snijdt het mes aan twee kanten. Door sponsoring en groene partnerschappen hebben we in 2019 ontzettend veel extra's voor de natuur, het klimaat en onze waardevolle landschappen kunnen betekenen.

Daarnaast ontvangen wij jaarlijks steun van de Nationale Postcode Loterij. Ook hierdoor kunnen we natuurprojecten uitvoeren die anders op ons wensenlijstje zouden blijven staan. In 2019 droeg de Nationale Postcode Loterij onder meer bij aan de herinrichting van de demoboezem bij Haastrecht en de Koeschans langs de Vlist, De herinrichting van landgoed Nieuw Leeuwenhorst, het instandhouden van het groene erfgoed op Huys te Warmont, ondersteuning van De Groene Motor en de organisatie van de landelijke Natuurwerkdag.





Volg het Zuid-Hollands Landschap

www.facebook.com/ZHLandschap

2. Bestuursverslag

2.1 Doelstelling, missie en visie

Het Zuid-Hollands Landschap is een natuurbeschermingsorganisatie die zich al ruim 85 jaar actief inzet om natuur, landschap en erfgoed duurzaam veilig te stellen voor de inwoners van de provincie Zuid-Holland. De stichting heeft een brede achterban en ondersteunt met het programma De Groene Motor veel vrijwilligers op het gebied van groen en erfgoed in de provincie.

Het beleid en de bijbehorende activiteiten zijn uitgewerkt in het Meerjarenbeleidsplan 2019-2023, dat beschikbaar is via onze website.

Doelstelling

Het Zuid-Hollands Landschap heeft vanuit een algemeen en publiek belang als doel:

- het beschermen, beheren en ontwikkelen van wat uit een oogpunt van natuur, landschap en erfgoed waardevol is in de provincie Zuid-Holland, dit in de ruimste zin;
- het binden en verbinden van bezoekers, vrijwilligers, donateurs en andere mensen aan natuur, landschap en erfgoed in Zuid-Holland;
- natuur, landschap en erfgoed in Zuid-Holland in eigendom en/of in beheer te nemen, alsmede te herstellen en, waar mogelijk, te scheppen, zowel ter wille van de natuur zelf als ten behoeve van het geestelijk en lichamelijk welzijn van de mens.

Missie en visie

De missie van het Zuid-Hollands Landschap luidt als volgt: wij beschermen natuur, landschap en erfgoed in Zuid-Holland en verbinden het met mensen. Wij doen dat samen met onze professionals, vrijwilligers, donateurs en bezoekers omdat wij het willen doorgeven aan toekomstige generaties. De visie van onze stichting luidt als volgt: Wij zorgen voor de natuur, landschap en erfgoed in de drukste provincie van ons land en vinden het belangrijk dat iedereen in Zuid-Holland daarvan kan genieten. We doen dat samen: met vrijwilligers, bedrijven overheden, andere natuur- en landschapsorganisaties, fondsen en met onze donateurs. Als groen goed doel kunnen en willen we het niet alleen doen.

2.2 Doelrealisatie

De doelstelling van het Zuid-Hollands Landschap is het beheren en beschermen van natuur, landschap en erfgoed. Als natuurbeschermingsorganisatie dragen wij bij aan een maatschappelijk doel, een voorziening die voor de hele samenleving van meerwaarde is. Het Zuid-Hollands Landschap beheert en beschermt meer dan 100 gebieden. In 2019 is het totaal aantal ha met 1.7 netto gegroeid tot een totale oppervlakte van ruim 4.756 (bron CMSi) hectare natuur, landschap en cultuurhistorie. Dit draagt bij aan een gezonde en kwalitatief hoogwaardige leefomgeving. Tevens worden ruim 7.000 vrijwilligers ondersteund vanuit De Groene Motor door onder andere de ondersteuning van weidevogelbeheer, de uitgifte van vouchers en een steeds uitgebreidere gereedschapuitleen.

Het realiseren van de doelen kan niet los worden gezien van een inbedding van activiteiten in de samenleving; dat is randvoorwaardelijk. Daarmee heeft de stichting, naast het beheren en beschermen van natuur, als doel om mensen en bedrijven aan zich te binden als donateur, Beschermers of vrijwilliger. Belangrijk element hierbij is het Zuid-Hollands Landschap te laten beleven, bijvoorbeeld door het bieden van recreatievoorzieningen, informatie (online en ter plekke) en door het faciliteren van groenparticipatie met inzet van De Groene Motor.

In hoofdstuk 1, activiteitenverslag, is een uitgebreide rapportage opgenomen over de doelrealisatie. Dit verslag geeft een goed beeld van de in 2019 uitgevoerde activiteiten.

2.3 Financieel beleid Baten en lasten

De inkomsten van het Zuid-Hollands Landschap hebben verschillende bronnen. De inkomsten worden gegenereerd vanuit Provincie, Gemeenten, landelijke subsidies (SNL), de Nationale Postcode Loterij, particulieren en bedrijven. Door verschillende inkomstenbronnen aan te boren is het risico van discontinuering als gevolg van wegvallende financiën beheersbaar.

Het saldo van de baten en lasten van het Zuid-Hollands Landschap heeft zich in 2019 positief ontwikkeld ten opzichte van de begroting. De oorzaak van deze positieve

ontwikkeling is bijna volledig te danken aan de koerswinst die geboekt is over de beleggingsportefeuille. Was in het boekjaar 2018 nog een aanzienlijk verlies geregistreerd op deze portefeuille, per 31 december 2019 bedroeg de koerswinst ruim € 635.000. Het netto resultaat van de financiële baten en lasten bedroeg ruim € 650.000 (in de begroting was een bedrag van € 138.000 opgenomen). De beleggingsportefeuille van het Zuid-Hollands Landschap wordt beheerd door een externe organisatie met een gematigd defensief mandaat. Maandelijks wordt gerapporteerd aan de auditcommissie over de resultaten van de portefeuille. De grote fluctuaties in het resultaat maken het lastig om in financiële rapportages een goede forecast te maken van de totale inkomsten. Dit geldt ook voor de post nalatenschappen, als onderdeel van de baten van particulieren. Eind 2019 heeft het Zuid-Hollands Landschap vanuit een nalatenschap een aanzienlijk bedrag ontvangen waardoor de post baten van particulieren is gestegen ten opzichte van de begroting. Naast genoemde bronnen voor fondsenwerving worden marketingacties uitgevoerd om donateurs te werven. De inzet van social media is hierbij onontbeerlijk.

Een totaaloverzicht van het saldo van baten en lasten is terug te vinden in de paragraaf "Staat van baten en lasten 2019" op pagina 47 van de jaarrekening 2019. Een nadere toelichting over de onderbouwing is in te zien via www.zhl.nl/jaarverslag. De baten en lasten van de stichting met een eenmalig/tijdelijk karakter worden zoveel mogelijk in projecten uitgevoerd. Hierdoor blijft beter inzichtelijk wat er is besteed aan de doelstelling. Een uitzondering hierop is het meerjarige programma de Groene Motor. De Groene Motor ondersteunt vrijwilligers met kennis, (financiële) middelen en menskracht. Dit wordt gefinancierd door middel van meerjarige subsidie van de Provincie Zuid-Holland en een bijdrage van de Nationale Postcode Loterij. Vanwege de grootte van dit project met een volledig eigen financiering, is besloten deze als apart product op te nemen binnen de begroting en jaarrekening.

Continuïteitsreserve en beleggingen

De berekening van de continuïteitsreserve van het Zuid-Hollands Landschap is bepaald in relatie tot de de geraamde kosten van de werkorganisatie van de opvolgende jaren. De hoogte van de continuïteitsreserve is medio 2018 opnieuw berekend en vastgesteld op € 5,4 miljoen voor de komende jaren.

De effectenportefeuille is gelijkgesteld aan de continuïteitsreserve. Afhankelijk van de koersontwikkelingen zal in 2020 worden gezien of een bedrag onttrokken moet worden aan

de effectenportefeuille. Bij het opstellen van de jaarrekening over 2019 is de waarde van de effectenportefeuille aan meer dan gemiddelde verandering onderhevig vanwege de coronacrisis. Over 2019 staat wel vast dat de netto koerswinst ruim € 649.000 bedroeg en de waarde van de effectenportefeuille ruim 5.8 miljoen vertegenwoordigde. Zoals hierboven vermeld heeft een externe organisatie de beleggingsportefeuille in beheer. Hiertoe is een overeenkomst gesloten die gebaseerd is op de voorwaarden in het beleggingsstatuut van het Zuid-Hollands Landschap. Het mandaat is conform dit statuut matig defensief en bestaat voornamelijk uit duurzame beleggingsfondsen. Conform het beleggingsstatuut mag voor maximaal 4% belegd worden in alternatieve beleggingen in opkomende markten. Deze beleggingen zijn gericht op duurzaamheid. In het beleggingsstatuut zijn de bevoegdheden en verantwoordelijkheden vastgelegd.

Kostenallocatie

Toerekening kosten beheer en administratie

De kosten van beheer en administratie zijn alle kosten die niet aan de doelstelling en werving van baten toe te rekenen zijn. De aanbeveling van de brancheorganisatie Goede Doelen Nederland (GDN) voor kosten Beheer en Administratie wordt in hoofdlijnen gevolgd. Conform GDN worden de salariskosten via het gehanteerde tijdschrijfsysteem (tijd x tarief) direct aan de doelstellingen toegerekend waarna het restant vervolgens wordt verantwoord onder kosten beheer en administratie. De ICT kosten zijn onderverdeeld in kantoorautomatisering en beheeradministratiesystemen. D.m.v. een omslag worden de kosten toebedeeld aan de doelstellingen op basis van medewerkers (aandeel in gebruik). De huisvestingskosten en facilitaire diensten van het hoofdkantoor worden volledig toegerekend aan Beheer en Administratie. Hierin wordt afgeweken van GDN. Alle overige kostensoorten worden conform GDN zoveel mogelijk geboekt op de activiteiten waar het betrekking op heeft.

Doorberekening kosten bedrijfsvoering

In verband met de integrale kostentoerekening worden de kosten van het product Bedrijfsvoering doorberekend aan de producten Beheerobjecten, De Groene Motor en de Projecten. Over 2019 is een bedrag van € 513.568 aan bedrijfsvoeringskosten doorberekend aan de Beheerobjecten, De Groene Motor en de Projecten, opgenomen in de post 'doorberekening kosten beheer en administratie'.

De uitvoeringskosten eigen organisatie worden aan de 'kosten eigen fondsenwerving' en de producten vallend onder

'bestede aan de doelstelling' toegerekend op basis van het relatieve aandeel van elk van de te onderscheiden producten in het totaal van de totale lasten over enig jaar. Het product Projecten neemt een afzonderlijke positie in omdat de toerekening van de bedrijfsvoering kosten gebaseerd is op 40% van de totale personeelslasten van een project (dit betreft ook de personeelslasten van het project in voorgaande jaren). In 2019 is een nieuwe methode van doorbelasting geïntroduceerd. Volgens deze systematiek wordt 24% berekend aan omslagkosten over de som van de personeels-

kosten en de post uitbestede werk (werk van derden).

Voor de verdeling van deze kosten over de diverse producten verwijzen wij u naar de bijlage.

Kengetallen/KPI's

In onderstaande tabel geven wij een aantal van de belangrijkste financiële kengetallen weer met betrekking tot de effectiviteit en efficiency van bestedingen.

	WERKELIJK 2019	BEGROOT 2019	WERKELIJK 2018
Rentebaten / liquide middelen	0,05%	0,00%	0,13%
Besteed aan doelstellingen / totale baten	80,59%	83,66%	83,45%
Besteed aan doelstellingen / totale lasten	80,09%	79,80%	82,24%
Kosten eigen fondsenwerving / baten fondsenwerving	21,53%	22,62%	33,87%
Kosten beheer en administratie / totale lasten	15,02%	15,23%	13,28%

2.4 Belangrijkste risico's en onzekerheden

Het Zuid-Hollands Landschap onderscheidt meerdere risico's en onzekerheden; onderstaand wordt ingezoomd op de belangrijkste. Om deze risico's beheersbaar te maken wordt een risicoregister bijgehouden waarin de risico's worden benoemd met hun impact en de maatregelen die genomen worden. De raad van toezicht wordt regelmatig geïnformeerd over de wijzigingen in het risicoregister.

Continuïteit

Het Zuid-Hollands Landschap geeft mede uitvoering aan de realisering van maatschappelijke doelen. Deze worden beleidsmatig bepaald in de politiek-bestuurlijke centra van het rijk, provincie en gemeenten; voor een aanzienlijk deel wordt het realiseren van de doelen financieel mogelijk door het verstrekken van subsidies. Zowel de continuïteit van het beleid als van de financiering/ subsidiëring is gevoelig voor politieke-bestuurlijke invloeden. De ontwikkeling van nieuw beleid op het gebied van onder andere beschikbare financiële middelen voor natuurdoelen, nieuwe stikstofwetgeving en ontwikkelingen op het gebied van ruimtelijke ordening kan grote invloed hebben. Het Zuid-Hollands Landschap anticipeert hierop door de afhankelijkheid van subsidies te verminderen (in 2019 bedroegen de subsidies 41% van de totale inkomsten) en door invloed uit te oefenen op beleids-

ontwikkelingen (onder andere lobby via Natuur en Milieufederatie Zuid-Holland en de koepel LandschappenNL).

Grondaankoop

In 2011 heeft de Europese Commissie goedkeuring verleend aan een nieuwe subsidieregeling voor natuurbeschermingsorganisaties, waaronder de provinciale Landschappen. Naar aanleiding van een door de Vereniging Gelijkberechtiging Grondbezitters (VGG) ingediende klacht oordeelde de Commissie eind 2015 dat de Staat de maatregel onterecht niet van tevoren had aangemeld bij de Commissie, maar dat de steun (nu achteraf) alsnog is goedgekeurd. De klacht is daarmee ongegrond verklaard. Zowel de VGG, als de LandschappenNL en vereniging Natuurmonumenten hebben - op verschillende gronden - in 2016 tegen dit besluit van de Europese Commissie beroep aangetekend bij het Gerecht van de Europese Unie. In tegenstelling tot de Commissie zijn LandschappenNL en Natuurmonumenten van mening dat natuurbeschermingsorganisaties niet kwalificeren als 'onderneming', en dat er daarom geen sprake was van staatssteun. Eind 2018 heeft het Gerecht uitspraak gedaan en daarbij het besluit van de Commissie nietig verklaard. Belangrijk formeel punt daarbij was dat het Gerecht van oordeel is dat de Commissie had moeten kiezen voor een zogeheten formele onderzoeksprocedure voor afhandeling van de klacht van de VGG, en het onderzoek niet

had kunnen afdoen in een informele onderzoeksprocedure. LandschappenNL en Vereniging Natuurmonumenten hebben daarop in december 2018 hoger beroep ingesteld bij het Hof van Justitie. Het is nu wachten op de uitspraak van het Hof, een datum daarvoor is nog niet bekend. Die uitspraak zal tevens bepalend zijn voor het verdere verloop van dit juridische traject.

Opstallenbeleid

Het Zuid-Hollands Landschap heeft reeds sinds lange tijd te maken met hogere kosten dan opbrengsten wat betreft onze opstallen. Voorheen werd dat deels gedekt vanuit de boekjaarsubsidie, wat sinds 2013 niet meer het geval is. Punt is dat in het verleden langjarige en ongunstige contracten zijn afgesloten die wij niet eenzijdig kunnen aanpassen. Om dit tekort op te heffen hebben wij diverse maatregelen genomen. Op de eerste plaats hebben wij voor de erfpachtcontracten het Groene Erfpacht ontwikkeld waarmee de erfpachtcanons geleidelijk meer marktconform worden. Ten tweede zijn er vakantiewoningen ontwikkeld en wordt daarnaast voortdurend naar nieuwe verdienmodellen gezocht. Ook worden waar mogelijk objecten afgestoten door verkoop op basis van erfpacht. Dit probleem is volgens het managementteam goed in beeld en er wordt structureel gewerkt aan oplossingen.

Maatschappelijke relevantie

De aandacht van de donateur vraagt continu inspanning in een markt met veel concurrenten. Het is niet makkelijk aan te geven wat het voordeel van een donateurschap is, aangezien bijna al onze gebieden openbaar toegankelijk zijn als voorwaarde voor de SNL subsidie. Het Zuid-Hollands Landschap is een relatief kleine speler die soms over het hoofd wordt gezien. Wijzigingen in samenwerkingsverbanden (Dunea) kunnen leiden tot verlies van donateurs. Maatschappelijke thema's (maatregelen voor populatiebeheer) kunnen nadelige effecten hebben op het donateursaantal. Het Zuid-Hollands Landschap volgt de maatschappelijke ontwikkelingen en probeert daar continu op in te spelen. Zij doet dat via acties zoals het werven voor de aankoop van nieuwe natuurgebieden of bijzondere projecten zoals de bescherming van de wilde bij, de bomenactie en de kudde pony's in Oostvoorne. Het aantal donateurs blijft de afgelopen jaren redelijk stabiel. In de begroting van 2020 is meer capaciteit gereserveerd om marketing en fondsenwerving verder te ontwikkelen, wat zich op termijn moet terugverdienen. Protocollen voor externe communicatie zijn binnen de organisatie geïntroduceerd, om eenduidig te communiceren met de buitenwereld.

Het Zuid-Hollands Landschap tracht de risico's en onzekerheden bij de uitvoering van haar doelstellingen te beheersen, door deze te herkennen en te benoemen en daar waar mogelijk hierop te anticiperen. Hierdoor is de bereidheid om risico's en onzekerheden af te dekken laag, maar de bereidheid om acties te ondernemen juist hoog. Zo spreiden wij onze inkomstenbronnen, zoeken wij naar nieuwe verdienmodellen en zoeken wij de samenwerking op. Het zorgvuldig bouwen aan een stevige financiële positie, een van de doelstellingen in het meerjarenbeleidsplan, geeft ook de mogelijkheid om (on)verwachte tegenvallers gemakkelijk op te vangen.

2.5 Governance

Per 4 oktober 2019 heeft de onafhankelijke stichting Het Zuid-Hollands Landschap een raad van toezicht bestaande uit 6 personen en een directeur-bestuurder. Per 1 oktober hebben de heren van der Zande (tot die tijd de voorzitter van het bestuur) en de Boer (tot die tijd bestuurslid) het bestuur verlaten. De heren Frank Tazelaar en Han Weber zijn per 3 oktober als lid toegetreten tot de raad van toezicht van de stichting. De financiële commissie is gelijk met het aantreden van de raad van toezicht opgeheven. Per 3 oktober 2019 beschikt stichting Het Zuid-Hollands Landschap over een auditcommissie, die wordt voorgezeten door de heer R. Ruigrok, met de heren Weber en Tazelaar en mevrouw M.Y. van Duijn als leden. Mevrouw ir. A. N. Papma is sinds 4 oktober 2019 voorzitter van de raad van toezicht. De stichting beschikt per deze datum ook over nieuwe statuten met reglementen die zijn toegespitst op de verantwoordelijkheden en bevoegdheden van de raad van toezicht, de auditcommissie, de adviesraad en het managementteam. De nieuwe statuten zijn gedeponereerd bij de Kamer van Koophandel.

Het bestuur heeft in 2019 vier keer vergaderd als bestuur en twee keer als raad van toezicht. De financiële commissie heeft eveneens regelmatig vergaderd. De eerste helft van het jaar stond in het teken van de overgang van bestuur naar raad van toezicht, met name met betrekking tot de statutenwijziging en de reglementen. Daarnaast zijn enkele strategische onderwerpen behandeld zoals het nieuwe meerjarenbeleidsplan, de procesanalyse beheercollectief Krimpenerwaard, de nieuwe bedrijfshuisvesting, de evaluatie maaiweldverlaging Spanjaardsduin, het risicoregister, natuurbegraven en de deelregiovisie Voorne-Putten. In juli 2019 is door het bestuur (thans raad van toezicht) en managementteam een tegenbezoek gebracht aan landschap Overijssel wat zeer leerzaam was. Het volgende bezoek zal plaatsvinden bij het Zeeuws Landschap, in oktober 2020.

De bezoeken leveren over en weer veel kennisuitwisseling op en leiden tot nieuwe ideeën.

Beloningsbeleid

Het Zuid-Hollands Landschap stond tot en met 3 oktober 2019 onder leiding van één directeur. Per 4 oktober is dit gewijzigd in een directeur-bestuurder, met meer bevoegdheden om de werkorganisatie beter en sneller te kunnen begeleiden naar de realisatie van de vastgestelde doelen. Daarnaast is hij, samen met het managementteam, eindverantwoordelijk voor het beleid. De directeur-bestuurder ontving in 2019 een beloning conform de cao. Het bestuur c.q. de raad van toezicht verricht haar activiteiten onbezoldigd en komt in aanmerking voor een kilometervergoeding. Er zijn geen leningen, voorschotten of garanties verstrekt aan de directeur-bestuurder en de bestuurders c.q. leden van de raad van toezicht. De bestuurders/leden van de raad van toezicht van het Zuid-Hollands Landschap ontvangen conform de statuten geen bezoldiging.

De brutobeloning van de directeur o.b.v. een fulltime aanstelling (37-urige werkweek) bedroeg in 2019 € 99.540 (€ 140.744 incl. werkgeverslasten). Het jaarinkomen van de directeur van € 99.540 blijft substantieel onder het maximum van € 119.332 volgens de GDN Beloningsregeling voor 2019. De totale BSD-score was 425 punten. Ook de wetgeving met betrekking tot de WNT (Wet Normering Topinkomens) is getoetst hoewel het Zuid-Hollands Landschap daar feitelijk niet aan gehouden is omdat het een Anbi-stichting betreft met minder dan 50% subsidie. De belastbare vergoeding en bijtelling betreffen de bijtelling wegens privégebruik van de bedrijfsauto. Aan de directeur is geen lening, voorschot of garantie verstrekt.

CAO Bos en Natuur

Voor het Zuid-Hollands Landschap geldt de CAO Bos en Natuur.

Gedragscodes en Richtlijnen

Wij onderschrijven de Code Goed Bestuur (de Code Wijffels), de Richtlijn 650 (onderdeel van richtlijnen voor de jaarverslaggeving van de Raad voor de jaarverslaggeving), de Gedragscode van Goede Doelen Nederland en het CBF-keurmerk.



Samenstelling bestuur met hoofd- en nevenfuncties (per januari 2019) Stichting Het Zuid-Hollands Landschap

de heer M.R. de Boer, Leiden, tot 1 oktober 2019
bestuurslid

Hoofdfunctie

- Directeur Openbare Orde en Veiligheid
Gemeente Amsterdam

Relevante (neven)functies

- Lid van het curatorium van Stichting Huis te Warmond

mevrouw M.Y. van Duijn, Rotterdam
lid Raad van Toezicht

Hoofdfunctie

- Voorzitter Bestuur Antes Holding BV
(Parnassia Groep)

Relevante (neven)functies

- Vice voorzitter bestuur Bavo Europoort
- Bestuurslid ESPRI (Epidemiological and Social Psychiatric Research Institute)
- Bestuurslid ROAZ ZWN
(Regionaal Overleg Acute Zorg Zuid West Nederland)

de heer F.W. Tazelaar, Den Haag
vanaf 4 oktober 2019, lid Raad van Toezicht,
lid auditcommissie

Hoofdfunctie

- Directeur Duurzaamheid bij de gemeente Amsterdam

Relevante (neven)functies

- Geen relevante nevenfuncties

mevrouw ir. A.N. Papma, Monster
bestuurssecretaris tot 4 oktober 2019,
voorzitter Raad van Toezicht vanaf 4 oktober 2019

Hoofdfunctie

- Eigenaar Adrie Papma Support

Relevante (neven)functies

- Voorzitter Regiegroep Food and Business Knowledge Platform, Ministerie van Buitenlandse Zaken

de heer J.F. Weber, Nieuwerkerk aan den IJssel
vanaf 4 oktober 2019, lid Raad van Toezicht

Hoofdfunctie

- Burgemeester Gemeente Zuidplas

Relevante (neven)functies

- Lid inspirational board van The Greenvillage in Delft

de heer R.F.M. Ruijgrok, Delft
lid Raad van Toezicht, voorzitter auditcommissie

Hoofdfunctie

- Manager Verenigingen & Stichtingen bij Bank ten Cate

Relevante (neven)functies

- Geen relevante nevenfuncties

de heer T.J. Slob, Noordeloos
lid Raad van Toezicht

Hoofdfunctie

- Boer

Relevante (neven)functies

- Voorzitter van De Natuurweide
- Voorzitter van stuurgroep Aanvullende Normen voor de biologische melkveehouderij
- Wethouder in de gemeente Molenlanden
- Gezamenlijk bestuurlijk trekker van de Leertuin Agrarische Economie en Duurzaamheid in het samenwerkingsverband Alblasterwaard/Vijfherenlanden

de heer prof. dr. A.N. van der Zande, Gouda
bestuursvoorzitter tot 1 oktober 2019

Relevante (neven)functies

- Chairman van het Supervising Committee van Wetlands International te Ede
- Lid van de Raad voor de Leefomgeving en Infrastructuur (Rli)
- Bestuurslid van de Stichting Veenweiden Innovatie Centrum (VIC) te Zegveld
- Lid van de ad hoc Adviescommissie Van Vollenhoven over Nationale Parken
- Voorzitter van de Technische Commissie Bodembeheer (TCB)
- Voorzitter van de Stichting Nationale Database Flora en Fauna (NDFF)
- President van de International Association of Public Health Institutes (IANPHI)

de heer ir. M.R. Houtzagers
Directeur-bestuurder vanaf 4 oktober

Hoofdfunctie

- Directeur-bestuurder van Stichting Het Zuid-Hollands Landschap

Relevante (neven)functies

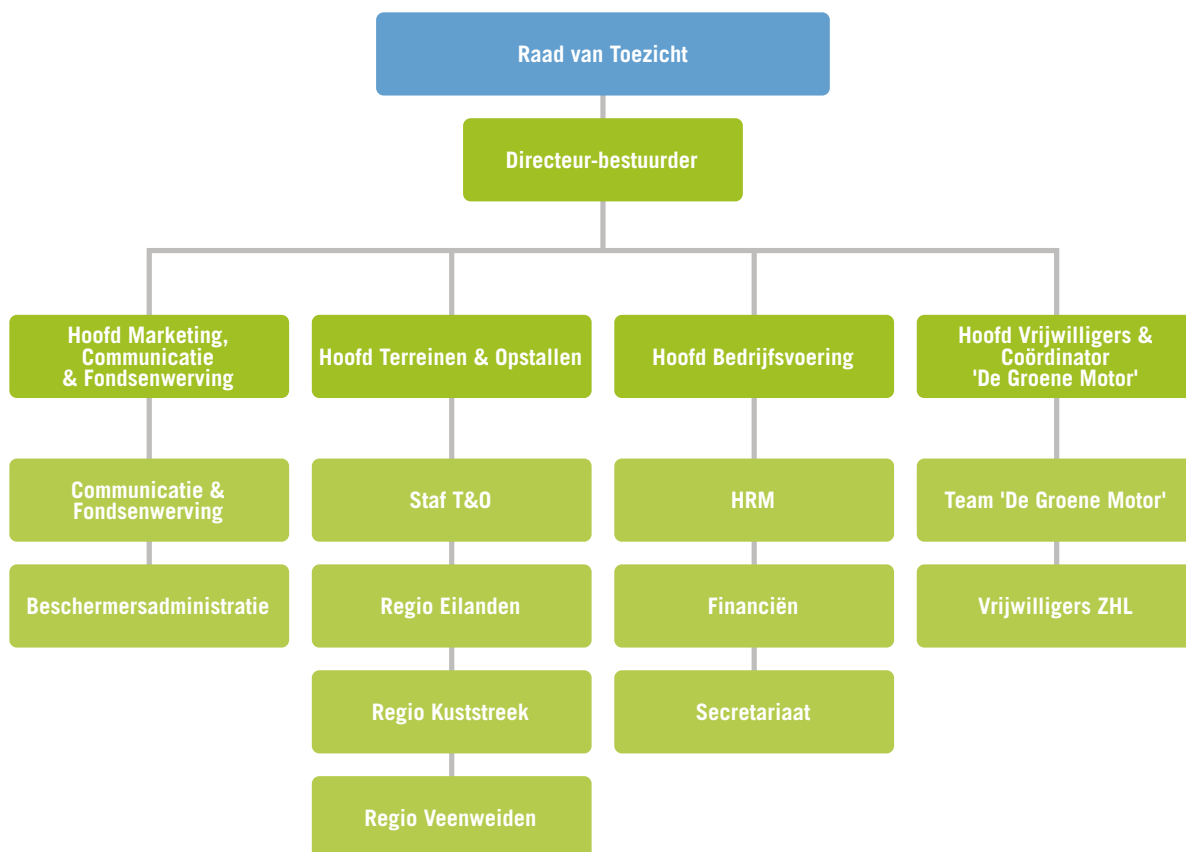
- Bestuurslid van gebiedscoöperatie Buijtenland van Rhon
- Lid adviescommissie dierenwelzijn van de gemeente Rotterdam
- Namens LandschappenNL, lid van het plein van de beheerpraktijk van de VBNE.

Organisatie

De organisatie heeft over het gehele boekjaar 2019 veranderingen ondergaan op het gebied van de personele bezetting. De goede economische situatie en werkgelegenheid hebben in 2019 als keerzijde met zich meegebracht dat personeel werd benaderd door recruiters en headhunters waardoor vacatures zijn ontstaan. De werkorganisatie is er echter telkens in geslaagd om de vacatures binnen afzienbare tijd in te vullen. Het hoofd van de afdeling Financiën & Bedrijfsvoering is per 1 januari 2019 gestart waardoor beheer en ontwikkeling van de interne processen kan worden voortgezet. In april is afscheid genomen van het hoofd T&O.

De drie regio's vallen vanaf dat moment rechtstreeks onder de directeur-bestuurder. Per 1 oktober is afscheid genomen van het hoofd Marketing, Communicatie en Fondsenwerving die de stap naar het ondernemerschap heeft gemaakt. Per 1 januari 2020 is deze vacature opgevuld. In november 2019 is het regiohoofd Eilanden overgestapt naar een andere werkgever. Ook het regiohoofd Veenweiden heeft in december de overstap gemaakt naar een nieuwe werkgever. Deze vacature is intern opgevuld.

Hieronder volgt een beknopt organigram van de organisatie.



2.6 Communicatie met belanghebbenden

Het Zuid-Hollands Landschap streeft naar een open dialoog met belanghebbenden die zijn onder te verdelen in vrijwilligers en medewerkers, Beschermers, schenkers, testateurs, relaties, bedrijven, overheden, particulieren, natuur- en milieuorganisaties en andere betrokkenen. De

inhoud en kwaliteit van de verstrekte informatie wordt door de leidinggevendenden gewaarborgd.

De specifieke doelgroepen worden met diverse communicatiemiddelen zoals het kwartaalblad, het jaarverslag en de samenvatting van het jaarverslag, de website, persberichten, nieuwsbrieven, sociale media en door deelname aan diverse

overlegorganen en samenwerkingsverbanden geïnformeerd. Het communicatiebeleid van de stichting is erop gericht om optimale relaties te hebben met belanghebbenden en hen gericht te informeren, bijvoorbeeld over natuur- en landschapsbelangen en de activiteiten van de stichting, de ontwikkelingen in de natuurgebieden en de besteding van de ontvangen gelden.

De informatieverstrekking vindt door de verantwoordelijke afdelingen en de regio's plaats via verschillende uitingen gericht op de relevante doelgroep zoals beleidsnota's, publicaties, overleggen met overheden, deelname aan netwerken en overlegorganen. Om daarnaast goed te kunnen voorzien in de informatiebehoeften van de belanghebbenden, zijn de diverse algemene communicatie-uitingen zoals het kwartaalblad, de folders en de website ondergebracht bij de afdeling Marketing, Communicatie & Fondsenwerving. De middelen worden ingezet om elkaar te versterken. Belanghebbenden kunnen op één telefoonnummer en één algemeen e-mailadres terecht.

De stichting beschikt over een vastgelegde procedure om eventuele klachten correct af te handelen. Tijdens de jaarlijkse Vergadering van Beschermers bestaat de mogelijkheid tot het (schriftelijk) indienen van vragen. In 2019 is hier - vooruitlopend op het nieuwe raad van toezicht model - geen oproep toe gedaan.

2.7 Verwachte gang van zaken

De Coronacrisis stelt ons allemaal voor een onzekere toekomst. Tot op heden is de impact van deze pandemie op de organisatie nog beperkt. Maar ook wij houden er rekening mee dat de samenleving er na Corona waarschijnlijk anders uit zal zien, met ook een andere positie voor het Zuid-Hollands Landschap. Deze maatschappelijke metamorfose brengt enerzijds onzekerheid, anderzijds kansen en uitdagingen. De Coronacrisis heeft voor het Zuid-Hollands Landschap ingrijpende gevolgen gehad, zoals het noodgedwongen stopzetten van al het vrijwilligerswerk, meer vandalisme en afvaldumpings in onze gebieden en verstoringen van het broedseizoen. De effectenportefeuille heeft aanzienlijk verlies geleden en vakantiewoningen en bezoekerscentra zijn vanwege de Coronacrisis voorlopig gesloten. Het Corona-effect heeft ook positieve kanten, zoals meer waardering voor natuur en nieuwe bezoekers in onze gebieden. Onze provinciale financiering is grotendeels meerjarig en wij hebben voldoende reserves om ons werk voorlopig voort te zetten.

Een scenarioanalyse zoals we die in juni 2020 hebben opgesteld, helpt ons om de aankomende veranderingen het hoofd te bieden en erop in te spelen. Zo treden wij de toekomst voorzichtig, maar met vertrouwen tegemoet.

2.8 Maatschappelijke aspecten van ondernemen

Bij beheeractiviteiten, maken we waar mogelijk gebruik van vrijwilligers om kosten te besparen en om draagvlak voor ons werk te vergroten. Op onze landgoederen werken we samen met cliëntgroepen om ook kwetsbare groepen te laten genieten van de natuur. De bedrijfsvoering is steeds meer gericht op duurzaam werken: zo bestaat bijvoorbeeld een deel van het wagenpark uit hybride auto's, worden financiële middelen weggezet in duurzame beleggingen, wordt er geïnvesteerd in zonnepanelen op ons bezoekerscentrum Tenellaplas en wordt zoveel mogelijk papierarm gewerkt.

2.9 Zuid-Hollands Landschap en Corona

Tot op heden is de impact van de coronacrisis op de kernactiviteiten van het Zuid-Hollands Landschap beperkt. Ook het Zuid-Hollands Landschap heeft maatregelen moeten treffen om de veiligheid van de medewerkers, vrijwilligers en bezoekers te waarborgen. De coronacrisis heeft van de werkorganisatie – met name de kantoorfuncties – een hoge mate van flexibiliteit in inventiviteit gevraagd. Het heeft de organisatie en werkwijze ook versneld gedigitaliseerd, wat ons ook voordelen brengt. De impact op het beheer is tot op heden beperkt. Vanwege het broedseizoen zijn de gevolgen voor terreinbeheer beperkt. Het Zuid-Hollands Landschap heeft goede hoop in het najaar – wanneer er weer volop gebruik moet worden gemaakt van de vrijwilligersinzet – weer als vanouds te kunnen werken. Omdat de coronacrisis nog niet bezworen is en de maatregelen zeker hun impact zullen hebben op de organisatie in de toekomst, worden momenteel scenarioschetsen gemaakt voor de nabije toekomst. De coronacrisis brengt risico's voor uitgaven en inkomsten met zich mee, maar biedt ook kansen nu mensen natuur dicht bij huis meer gaan waarderen.



3. Financieel verslag

Balans per 31 december 2019

(Na resultaatbestemming)

	31 december 2019	31 december 2018
	€	€
ACTIVA		
x € 1.000		
Immateriële vaste activa [1]	229	122
Materiële vaste activa [2]	932	642
Financiële vaste activa [3]	<u>0</u>	<u>11</u>
	1.161	776
Vorraden [4]	11	11
Vorderingen en overlopende activa [5]	4.580	4.733
Effecten [6]	5.766	5.115
Liquide middelen [7]	<u>4.957</u>	<u>5.477</u>
	15.315	15.337
Totaal	<u><u>16.476</u></u>	<u><u>16.112</u></u>
PASSIVA		
x € 1.000		
Reserves en fondsen		
- Reserves		
• Continuïteitsreserve [8]	5.331	5.367
• Bestemmingsreserves [9]	<u>5.388</u>	<u>5.087</u>
	10.720	10.454
- Fondsen		
• Bestemmingsfondsen [10]	<u>2.999</u>	<u>2.663</u>
	2.999	2.663
Voorzieningen [11]	29	26
Schulden en overlopende passiva [12]	2.727	2.969
Totaal	<u><u>16.475</u></u>	<u><u>16.112</u></u>

Staat van baten en lasten over 2019

x € 1.000	Werkelijk 2019 €	Begroot 2019 €	Werkelijk 2018 €
BATEN [12]:			
- Baten van particulieren	1.847	1.405	1.444
- Baten van bedrijven	198	110	151
- Baten van loterijorganisaties	1.125	1.126	1.125
- Baten van subsidies van overheden	2.963	2.529	3.321
	<u>6.133</u>	<u>5.170</u>	<u>6.041</u>
- baten als tegenprestatie voor de levering van producten en/of diensten	1.221	1.016	1.433
- Overige baten	690	76	120
Som van de baten	<u>8.044</u>	<u>6.262</u>	<u>7.595</u>
LASTEN:			
Besteed aan doelstellingen [13]			
- Natuurbeheer	1.541	1.515	1.068
- Monitoring	44	408	116
- Kwaliteitsborging	52	0	45
- Waterschapslasten	0	0	31
- Recreatie	325	388	292
- Communicatie	462	464	391
- Ontwikkeling	115	172	168
- Beheer objecten	644	599	472
- Opstallen	267	299	326
- Beheeradministratie	106	0	146
- De Groene Motor	603	540	465
- Vrijwilligers	103	60	95
- Projecten	2.220	794	2.722
	<u>6.483</u>	<u>5.239</u>	<u>6.338</u>
Wervingskosten [14]	396	326	345
Kosten beheer en administratie [15]	1.215	1.000	1.024
Onderhanden werken	0	0	0
Som van de lasten	<u>8.094</u>	<u>6.565</u>	<u>7.706</u>
Saldo voor financiële baten en lasten	<u>-50</u>	<u>-303</u>	<u>-112</u>
Saldo financiële baten en lasten [16]	653	138	-243
Saldo van baten en lasten	<u><u>602</u></u>	<u><u>-165</u></u>	<u><u>-356</u></u>

Resultaatbestemming

x € 1.000	Werkelijk 2019 €	Begroot 2019 €	Werkelijk 2018 €
Saldo van baten en lasten	602	-165	-356
Bestemming saldo van baten en lasten:			
Toevoeging/onttrekking aan:			
- Continuïteitsreserve	-36	-1	411
- Bestemmingsreserves	302	0	-473
- Bestemmingsfondsen	336	-164	-294
	<u>602</u>	<u>-165</u>	<u>-357</u>

Voor een nadere onderverdeling verwijzen wij u naar de toelichting op de balans.

Kasstroomoverzicht over 2019

(Volgens de indirecte methode)

x € 1.000	2019 €	2018 €
Kasstroom uit operationele activiteiten		
Bedrijfsresultaat	602	-357
Aanpassingen voor:		
Afschrijvingen	198	135
Mutatie voorzieningen	<u>3</u>	<u>6</u>
	201	140
Verandering in werkkapitaal:		
Vorraden en onderhanden werk	-0	-2
Vorderingen en overlopende activa	153	-1.435
Effecten	-651	943
Kortlopende schulden (excl. schulden aan kredietinstellingen)	<u>-243</u>	<u>1.059</u>
	-740	565
Kasstroom uit bedrijfsoperaties	<u>63</u>	<u>348</u>
Opbrengst van vorderingen die tot de vaste activa behoren en van effecten	-	-
Rentebaten en soortgelijke opbrengsten	-	-
Waardeveranderingen van vorderingen die tot de	-	-
Rentelasten en soortgelijke kosten	-	-
Bijzondere baten & lasten	-	-
Correcties	<u>-</u>	<u>2</u>
	-	2
Kasstroom uit operationele activiteiten	<u>63</u>	<u>350</u>
Kasstroom uit investeringsactiviteiten		
Investerings in immateriële vaste activa	-163	-35
Investerings in materiële vaste activa	-431	-184
Desinvesteringen in materiële vaste activa	-	21
Mutaties overige financiële vaste activa	<u>11</u>	<u>-0</u>
Kasstroom uit investeringsactiviteiten	-583	-198
Kasstroom uit financieringsactiviteiten		
Mutatie langlopende schulden	<u>-</u>	<u>-</u>
Kasstroom uit financieringsactiviteiten	-	-
Mutatie geldmiddelen	<u>-520</u>	<u>152</u>
Toelichting op de geldmiddelen		
Stand per 1 januari	5.477	5.325
Mutatie geldmiddelen	<u>-520</u>	<u>152</u>
Stand per 31 december	<u>4.958</u>	<u>5.477</u>





Steun de natuur!

Het Zuid-Hollands Landschap beschermt de natuur in onze drukke provincie. Zo kunt u blijven genieten van prachtige natuurgebieden, waarin van alles te ontdekken en te beleven is. Voor dit belangrijke werk zijn we afhankelijk van uw steun. Helpt u mee?

www.zhl.nl/steun



Zuid-Hollands Landschap

Olof Palmestraat 18
2616 LR Delft
010 - 272 22 22

info@zhl.nl
www.zhl.nl