

Jaarverslag 2013
Stichting Het Zuid-Hollands Landschap

Stichting Het Zuid-Hollands Landschap

Algemene informatie

De Stichting Het Zuid-Hollands Landschap is een particuliere natuurbeschermingsorganisatie die zich inzet voor aankoop, inrichting en beheer van natuurgebieden. De stichting, onderdeel van De 12Landschappen, is in 1934 door bankier mr. K.P. van der Mandele opgericht en zet zich al meer dan 79 jaar actief in om natuur en landschap duurzaam veilig te stellen voor de inwoners van de provincie Zuid-Holland. Iedere provincie kent een dergelijk provinciaal Landschap dat zich richt op 'Natuur Dichtbij'. Het Zuid-Hollands Landschap heeft als (statutair) doel: veiligstellen van natuur en waardevol landschap in Zuid-Holland, met in het verlengde daarvan het bieden van recreatiemogelijkheden en het behouden van monumenten op haar terreinen. Zij doet dit door gebieden voor de inwoners van Zuid-Holland zo mogelijk aan te kopen en zorgvuldig te beheren. Ook voorlichting, belangenbehartiging en fondsenwerving behoren tot de structurele taken.

Het Zuid-Hollands Landschap - met ruim 51.000 donateurs - beheert eind 2013 4.490 hectare in de provincie Zuid-Holland, verdeeld over ruim 100 natuurgebieden.

Het beleid en de bijbehorende activiteiten zijn uitgewerkt in het meerjarenbeleidsplan 2010-2014, dat beschikbaar is op de website www.zhl.nl/publicaties.

Missie

De Stichting Het Zuid-Hollands Landschap streeft naar een duurzaam evenwicht tussen mens en natuur, door voor beide rust en ruimte te creëren. Om dit te bereiken, stelt de stichting natuur en (cultuur)landschap veilig door aankoop, beheer en ontwikkeling van natuurterreinen binnen de provinciegrenzen. De stichting geeft hierover voorlichting en doet aan belangenbehartiging ten behoeve van natuur en landschap.

Dit jaarverslag is vastgesteld in de vergadering van het Bestuur 12 maart 2014.

© Stichting Het Zuid-Hollands Landschap
Delft, maart 2014

Teksten uit dit jaarverslag kunnen met bronvermelding worden overgenomen.

Voorwoord

Roerige tijden, hoopgevende successen

In 2013 heeft het Zuid-Hollands Landschap een grote reorganisatie moeten doorvoeren. Door het wegvallen van de provinciale boekjaarsubsidie waren we genoodzaakt om stevig in uitgaven te schrappen. Hierdoor hebben we helaas afscheid moeten nemen van diverse zeer gewaardeerde collega's en is het hoofdkantoor verhuisd van de Rozenhof in Rotterdam naar het Meisjeshuis in Delft. We delen dit monumentale pand met het Erfgoedhuis Zuid-Holland. Met deze organisatie zijn we in 2013 een intensief samenwerkingsverband aangegaan in de vorm van Landschap & Erfgoed Zuid-Holland. Beide partners hebben de ambitie om samen natuur, landschap en erfgoed beter te behouden en meer te laten beleven. De samenwerking past goed binnen de nieuwe koers 'ZHL 2.0', die in 2013 meer vorm heeft gekregen.

Het afgelopen jaar hebben wij, passend binnen 'ZHL 2.0', diverse activiteiten georganiseerd om meer mensen en bedrijven aan het Zuid-Hollands Landschap en aan de natuur te binden. Het organiseren van de Leidse Hooidagen, de landgoedpicknick op Huys te Warmont en het 'wadlopen' op Natuureiland Sophiapolder zijn volgens mij geslaagde voorbeelden van manieren om mensen en natuur op een innovatieve manier meer aan elkaar te verbinden.

Het Zuid-Hollands Landschap is actief op zoek naar nieuwe partners en verbindingen, zoals met het project 'Natuur & Gezondheid' dat samen met Dunea in Solleveld/Den Haag wordt uitgevoerd. Wij zijn steeds beter in staat in de digitale media de boodschap van het Zuid-Hollands Landschap te verkondigen zoals via de digitale nieuwsbrief, op de website, Facebook en via Twitter. Het aantal beschermers is stabiel gebleven en diverse donateurs hebben ons in deze moeilijke financiële tijden extra gesteund, waarvoor wij uiteraard veel dank verschuldigd zijn.

Door het wegvallen van overheidssubsidies is het verwerven van gronden voor natuur op een laag pitje komen te staan. Maar met geld van fondsen, bedrijven en particulieren is het ons toch gelukt kansen te verzilveren. Aansprekend zijn de verwervingen van de Ommeloop op Voorne, het Achtste Gat in het Westland, een derde polder in Polders Poelgeest in Oegstgeest en de cultuurhistorisch waardevolle Koeneschans in de rivier de Vlist.

Verheugend was ook het verkrijgen van diverse nalatenschappen. In tijden van bezuinigingen helpt dit ons om natuur en landschap, die in Zuid-Holland nog altijd onder druk staan, veilig te stellen. Het Zuid-Hollands Landschap is door de reorganisatie, inclusief bezuinigingen, weer financieel gezond en stabiel. Helaas zullen we als gevolg van het wegvallen van de provinciale subsidie minder tijd en aandacht aan recreatie en terreintoezicht (BOA's) kunnen besteden. Ook de exploitatie van ons bezoekerscentrum Tenellaplas staat onder druk.

2013 is ook het jaar waarin duidelijk werd dat Landschapsbeheer Zuid-Holland zou worden opgeheven. Wij zijn daarmee een belangrijke collega organisatie kwijtgeraakt. Om de vele vrijwilligers die actief zijn bij het beheer van natuur en landschap te kunnen blijven begeleiden, is het programma de Groene Motor gestart. De provincie heeft het samenwerkingsverband Landschap en Erfgoed Zuid-Holland de opdracht gegeven om de Groene Motor uit te voeren waardoor de vrijwilligers hun belangrijke werk in het veld kunnen blijven uitvoeren. Zuid-Hollands Landschap geeft daar samen met het Erfgoedhuis Zuid-Holland actief invulling aan.

Inmiddels is het hectische jaar 2013 achter de rug. En richten wij ons op 2014. Het jaar waarin het Zuid-Hollands Landschap onder meer haar 80-jarig jubileum viert. Samen met Erfgoedhuis Zuid-Holland onderzoeken we de haalbaarheid om de Ruïne van Teylingen in beheer te nemen. Daarnaast liggen er kansen om meer natuur in de Krimpenerwaard in eigen regie te gaan inrichten. De succesvolle inrichting van het natuurgebied Bergambacht-west in 2013 sterkt ons in de gedachte dat wij hiermee een nieuwe en kansrijke weg inslaan.

Ten slotte rekenen wij op een officiële waarneming van de otter in ons natuurgebied de Zouweboezem. De aanwezigheid van dit zeldzame zoogdier blijkt onder meer uit de vondst van braakballen met visresten en geursporen. De otter is het bewijs dat de kwaliteitsimpuls die we de Zouweboezem de afgelopen jaren hebben gegeven, zijn vruchten afwerpt. Natuurbescherming werkt. Dat mogen we in deze roerige tijden niet uit het oog verliezen.

Michiel Houtzagers,
Directeur Stichting Het Zuid-Hollands Landschap

Inhoudsopgave

	Blz.
Voorwoord	2
Inhoudsopgave	3
1 Natuur en Landschap	4
• Natuurbeheer	4
• Beheer objecten derden	7
• Opstallen	8
2 Recreatie en Toezicht	10
• Recreatie	10
• Toezicht	12
3 Kwaliteitsborging	14
• Beheerplanning	15
• Monitoring en veldwaarnemingen	16
• Natuurwetenschappelijke Commissie	18
4 Communicatie, Voorlichting en Educatie	19
5 Fondsenwerving	22
6 Beleid en Samenwerking	25
• Ontwikkeling	25
• Samenwerking	27
7 Personeel en Organisatie	29
• Vrijwilligers	31
Bijlage 1: Organisatie	33
Bijlage 2: Organisatieschema 2013	35
Bijlage 3: Verantwoordingsverklaring	36

1 Natuur en Landschap

Het beheren van de natuur en waardevolle landschappen is een kerntaak van het Zuid-Hollands Landschap. Gras maaien, riet snijden, sloten schonen, wilgen knotten, poel uitbaggeren zijn zomaar wat voorbeelden waar de medewerkers van het Zuid-Hollands Landschap zich jaarlijks mee bezig houden. Zonder deze werkzaamheden verarmt de natuur en verdwijnen karakteristieke planten- en diersoorten. Als gevolg van de bezuinigingen was het Zuid-Hollands Landschap genoodzaakt de beheerkosten terug te dringen. Dit is gelukt. Het beheer kostte in 2013 gemiddeld 545 euro per hectare. Dat is een besparing van acht procent ten opzichte van het jaar 2012.

Natuurbeheer

Herstel Lange Laan Landgoed Mildenburg

Het Zuid-Hollands Landschap heeft de Lange Laan op Landgoed Mildenburg in Oostvoorne een flinke opknapbeurt gegeven. De beeldbepalende laan is voor de natuur en vanuit cultuurhistorisch oogpunt van grote waarde. Door de herstelwerkzaamheden blijft dit ook in de toekomst het geval. Deskundigen hebben vooraf een plan opgesteld voor een verantwoord herstel. Alle bomen zijn individueel beoordeeld op zaken als vitaliteit, toekomstverwachting en belang voor de natuur. Uit deze analyse blijkt dat de conditie van 60 procent van de bijna 200 laanbomen een voldoende scoort. Een kleine 20 procent van de zomereiken en beuken is dood of niet meer aanwezig. Hierdoor zijn er 'gaten' in de bomenrijen ontstaan, die de uitstraling van de laan nadelig beïnvloeden.

Een aantal dode en zieke bomen is verwijderd. Hier zijn circa 30 nieuwe bomen van formaat voor in de plaats gekomen. Enkele dode bomen zijn blijven staan omdat ze van belang zijn voor hollenbroeders en vleermuizen. Naast de laanbomen zelf, heeft ook de bosrand aan weerszijden een snoeibeurt gekregen. Hierdoor krijgen de jonge bomen meer licht. Daarnaast krijgt de laan wat meer accent ten opzichte van het omringende bos. Dit komt het karakter van de Lange Laan, bestaande uit vier rijen bomen, ten goede. De werkzaamheden zijn financieel mogelijk gemaakt door een anonieme gift.

Huys te Warmont

In 2013 is een deel van het voorplein van Huys te Warmont opgeknapt. Hierbij zijn lindes aangebracht volgens een historisch vijfhoeksplantverband. De aanleg van dit Bois de Quinconce was onderdeel van de grote verbouwing van het huis in 1777. Het voorplein kreeg een transparante en strakke uitstraling in stijl van het huis. De nieuwe lindes zijn op exact dezelfde plek als hun voorgangers geplant.

Groene BRIM (Besluit Rijkssubsidiering Instandhouding Monumenten)

In 2013 is een succesvolle subsidieaanvraag gedaan voor onderhoud van het monumentale groen van Landgoed Mildenburg en Huys te Warmont. De komende zes jaar ontvangt het Zuid-Hollands Landschap een Rijksbijdrage voor het onderhoud van de monumentale lanen, groenstructuren en tuinrichting.

Landgoed Ockenburgh

In samenwerking met de gemeente Den Haag is er weer veel werk verzet op Landgoed Ockenburgh. Het landgoed heeft een volledige vernieuwde entree gekregen. De bestaande brug was erg smal en is vervangen voor een bredere, stijlvolle brug. Nu kunnen auto's elkaar passeren en is er een aparte strook voor voetgangers. Op het landgoed is een aantal houten bruggen vervangen. De voormalige koeweide is volledig op de schop geweest en is nu een schitterende ijsbaan. Wanneer de ijsbaan droog is, dan dient het veld als losloopgebied voor honden. In 2014 vindt hier de formele aanwijzing voor plaats. Er heeft groot onderhoud aan de lanen plaatsgevonden. Veel dood hout is uit de laanbomen verwijderd en slechte en voor publiek gevaarlijke bomen zijn verwijderd.

Poelen Duinen van Oostvoorne weer schoon

In opdracht van het Zuid-Hollands Landschap zijn in de Duinen van Oostvoorne verschillende poelen geschoond.

Om voldoende variatie aan soorten in een duingebied te behouden zijn de poelen van groot belang, verschillende libellensoorten, kranswieren en allerlei waterdieren als de poelslak komen in de poelen voor. Als de poelen dichtgroeien, verdwijnen deze soorten. Aan de werkzaamheden waren strikte voorwaarden verbonden. Om te voorkomen dat flora en fauna in een poel zou verdwijnen, werd daarom maximaal de helft van een poel geschoond. Bovendien bleef het vrijkomende materiaal een aantal dagen liggen zodat eventuele diertjes eruit konden kruipen. De werkzaamheden zijn gefinancierd uit de zogeheten PAS-gelden. PAS staat voor Programmatische Aanpak Stikstof. Dat is geld dat door de overheid en de industrie is opgebracht om de kwaliteit van de natuur in Natura2000-gebieden te behouden en te versterken. Het schonen van de poelen is een van de maatregelen in een reeks. In het najaar is bijvoorbeeld ook de schaapskudde weer ingezet om schrale duingraslanden te begrazen.

Klein Profijt blijft dynamisch

In natuurgebied Klein Profijt bij Rhooon spelen eb en vloed een belangrijke rol. Twee keer per dag stroomt deze wilgenjungle vol met zoet rivierwater uit de Oude Maas. Even zo vaak loopt het water bij eb weer terug. Door die dagelijkse dynamiek is het een bijzonder gebied. De bever bijvoorbeeld voelt er zich thuis.

Om die dynamiek te vergroten, wordt er van november tot maart 2014 flink gewerkt in Klein Profijt. Een oude kreek, het Kooigat, die in de loop van de tijd verland is, zal weer uitgegraven worden. Het Kooigat is een waterstroom die langs en door Klein Profijt loopt. Langs de kreek worden bovendien langzaam oelopende oevers gemaakt die aantrekkelijk zijn voor dieren en planten. Ook andere sloten worden 'geschoond'. Hierdoor kan bij vloed het water weer goed het gebied in-, en bij eb weer uitstromen. Zo wordt de dynamiek van Klein Profijt voor de komende jaren gewaarborgd.

Facelift Oranjeplassen

De Oranjeplassen bij Maassluis hebben een facelift gekregen. Rondom en op de plassen is hoge struweelbegroeiing verwijderd en zijn de plasoevers ondieper gemaakt. Alles om de rietgroei te bevorderen. Dit geeft meer broed- en schuilgelegenheid voor rietvogels met in het bijzonder de roerdomp. Deze bijzondere vogel broedt al in de directe omgeving en wordt veel als wintergast gezien in het riet bij de plas. Het Zuid-Hollands Landschap zou de roerdomp graag als broedvogel verwelkomen. De bezoekers kunnen het gebied overzien vanachter een vogelkijkscherm. Tijdens de werkzaamheden is het strandje van de Oranjeplassen weer geheel opgeknapt en verbreed.

Schaapskudde in Bollenstreek

In de eerste maanden van 2013 zijn de natuurgebieden Wassergeest, Nieuw Leeuwenhorst en Langeveld in de Bollenstreek begraasd door 250 Kempische heideschape. Het Zuid-Hollands Landschap zette de kudde in om de graslanden op natuurlijke wijze te beheren. Schape verspreiden via hun vacht en ontlasting allerlei zaden van planten, wat goed is voor de natuurwaarden. Daarnaast past deze vorm van beheer uitstekend binnen het Nederlands cultuuroed en is het fascinerend om het samenspel tussen herder, hond en schape van dichtbij mee te maken.

Plasdras voor weidevogels

In polder de Nesse is in samenwerking met de Stichting Bodembeheer Krimpenerwaard een aantal weidevogelplasdrassen aangelegd. Op deze percelen staat in het voorjaar een ondiep laagje water, zodat er voor weidevogels betere mogelijkheden ontstaan om voedsel te vinden. Tegelijk is er een doorgaande wandelverbinding rond deze polder gerealiseerd.

Jongeren aan de slag

230 Leerlingen van Panta Rhei (Amstelveen), Aloysiuscollege (Den Haag) en Wellantcollege (Brielle) hebben hun maatschappelijke stage in het groen uitgevoerd. Vanuit het kampeerterrein in de Duinen van Oostvoorne hebben ze onder andere begroeiing langs de randen van paden gesnoeid, boompjes omgezaagd en gras gemaaid. Deze grote maatschappelijke stage is in samenwerking met de ANWB tot stand gekomen. Het Zuid-Hollands Landschap leverde met dit initiatief een waardevolle bijdrage aan het fenomeen 'maatschappelijke stage'. Met dit project werd een grote groep jongeren bereikt, hetgeen bijdraagt aan draagvlak voor natuur bij deze generatie.

Krimpenerwaard

Het Zuid-Hollands Landschap is in eigen beheer gestart met de inrichting van Bergambacht-west. Het bestaande moerasblok is uitgebreid en er zijn maatregelen getroffen voor amfibieën en de botanische waarden van het terrein. Voor de inrichting van Berkenwoude, De Nesse en een stuk van Oudeland wordt door DLG een inrichtingsplan gemaakt dat voor 2016 uitgevoerd zou moeten worden.

Herstel Westduinen

Het Zuid-Hollands Landschap is in 2013 in het kader van het project 'Programmatische Aanpak Stikstof' gestart met de voorbereidingen voor het herstelwerk in de lagere vochtige duingraslanden van de Westduinen. Door industrialisatie, het vele autoverkeer en intensivering van de landbouw regent er de laatste decennia veel stikstof uit de lucht. Stikstof zorgt voor een versneld dichtgroeien van duingraslanden. Bramen, berken en eikenbosjes verdringen de bijzondere kenmerkende vegetatie van de Westduinen. In 2014 zullen deze verwijderd worden.

Spanjaards Duin

In Spanjaards Duin is dit jaar op twee locaties helm aangeplant in de eerste duinenrij. Doel is om een betere windrichting in de duinvallei te creëren. Hierdoor vindt er uitstuiving van het maaiveld plaats en wordt er sneller contact gemaakt met de valleibodem. Dit bevordert de natuurlijke dynamiek.

Bloemrijk hooiland

Het Zuid-Hollands Landschap heeft een overeenkomst met de provincie Zuid-Holland afgesloten over 15 hectare grond in de Achthovense Uiterwaard in de Vijfheerenlanden. De provincie heeft percelen maïsland gekocht, de opdracht aan het Zuid-Hollands Landschap is dit land zo te beheren dat mensen weer kunnen genieten van bloemrijk hooiland. De komende jaren wordt de grond verschaald door wel maïs te verbouwen, maar de grond niet te bemesten. Daarna is de bodem geschikt voor het ontwikkelen van hooiland met soorten als margriet en knoopkruid.

Elserkade kleurt geel

Bij de aanleg van de randweg om Gouda zijn delen dotterbloemhooiland verloren gegaan. Om dat verlies te compenseren zijn er op de Elserkade in de polder Achterbroek percelen grond afgeplagd. Door de Elserkade vervolgens goed te beheren, kan er nieuw dotterbloemhooiland ontstaan. De eerste resultaten zijn veelbelovend.

Samenwerking DorpsBedrijf Albrandswaard

Medewerkers van het DorpsBedrijf Albrandswaard zijn in 2013 aan de slag gegaan in de Zegenpolder bij Rhoon. Ze knotten daar wilgen voor het Zuid-Hollands Landschap. DorpsBedrijf Albrandswaard is een initiatief van werkzoekende Albrandswaarders die op deze wijze betrokken blijven bij het arbeidsproces. Tegelijkertijd doen ze iets terug voor hun omgeving.

Pluk! Den Haag

In het voormalige heempark H.J. Bos in Den Haag werken het Zuid-Hollands Landschap, Parnassia en Team Terra samen binnen het project 'Pluk! Den Haag'. 'Pluk! Den Haag' is onderdeel van het groengebied Madestein aan de zuidkant van Den Haag. In het park aan de Loosduinseweg is het voormalige heempark gelegen. Op het park is het Zuid-Hollands Landschap samen met Parnassia, een zorginstelling voor mensen met een psychische aandoening, actief met het creëren van een prettige omgeving voor natuurbelevers, cliënten, planten en dieren. Naast het voormalige heempark zijn een kinderboerderij, lunchroom en pluktuin aanwezig met groente, fruit en bloemen. Gelijktijdig met 'Pluk! Den Haag' is het Zuid-Hollands Landschap gestart met een vrijwilligersgroep voor het onderhoud van het park.

Damherten

In januari 2013 is het Zuid-Hollands Landschap gestart met het bestrijden van uittrekkende damherten in de natuurgebieden Langeveld en De Blink. Vooral de mannelijke herten zoeken naar nieuwe territoria. Om te voorkomen dat ze een gevaar vormen voor de weggebruikers langs de gebieden en dat ze schade veroorzaken bij de bollenkwekers is er actief verjaagd en is er een deel afgeschoten. De afgeschoten dieren zijn via officiële kanalen, als duurzaam vlees, in de voedselketen gebracht.

Stormschade en houtvesterij

Op 28 oktober, 5 december en 24 december hebben er stevige stormen plaatsgevonden. Deze stormen hebben behoorlijke schade veroorzaakt in het oude bomenbestand. Vooral historische lanen met bomen in aftakelingsfase zijn geraakt. Diverse bomen zijn omgevallen of uit voorzorg weggezaagd. Daarnaast zaagt het Zuid-Hollands Landschap jaarlijks in de bossen om meer structuur en openheid in het bos te creëren. Een deel blijft achter als doodhout, een deel van het hout wordt in productie genomen. Vooral het eikenhout wordt verzaagd tot planken en balken voor hekwerken, veekeringen en terreinpalen. Met name in het Staelduinse Bos, Landgoed Ockenburgh, Huys te Warmont en Duinschoten is afgelopen jaar gezaagd.

Bruggen van gerecycled hout

In Klein Profijt bij Rhoon zijn onlangs enkele nieuwe bruggetjes gebouwd, waardoor excursies in de eendenkooi in de toekomst veel beter mogelijk zijn. Leuk detail is dat de bruggetjes gemaakt zijn van gerecycled hout van de voormalige brug naar Fort Noorddijk. Hergebruik in optima forma.

Aan het werk op Nieuw Leeuwenhorst

Het Zuid-Hollands Landschap heeft grootschalig onderhoud uitgevoerd langs de Gooweg te Noordwijkerhout. Er zijn 69 bomen gezaagd en een deel van de overgebleven bomen is opgekroond. Hiermee is het bestaande bos uitgedund en vitaal gemaakt. De eiken die behouden blijven voor de toekomst, krijgen zo meer ruimte om sterker en groter te worden. Daarnaast draagt het weghalen van de bomen bij aan de veiligheid. Sommige bomen konden namelijk een risico gaan opleveren voor de gebruikers van de aanliggende weg.

In 2012 is door middel van een crowdfundingproject veel gedoneerd voor het herstel van de landgoedallure op Nieuw Leeuwenhorst. In 2013 heeft er een planvorming plaatsgevonden om de allure te benoemen in een toekomstvisie voor Nieuw Leeuwenhorst, maar ook voor de aanliggende buitenplaatsen Klein Leeuwenhorst en Dijkenburg. Door de krachten te bundelen en streven naar een Groter Leeuwenhorst wordt de historie geborgd en beter zichtbaar gemaakt voor de bezoeker. De toekomstvisie is met kennis vanuit Erfgoedhuis Zuid-Holland, Landschapbeheer Zuid-Holland en de input uit drie klankbordavonden tot stand gekomen. Aan de klankbordgroep hebben bewoners, buitenplaats eigenaren, vrijwilligers, de gemeenten Noordwijk en Noordwijkerhout en lokale natuurorganisaties deelgenomen.

Inmiddels is er gestart met het ophangen van nestkasten en het plaatsen van een vleermuishotel. Daarnaast is een provinciale toezegging voor medefinanciering voor het herstel van de Koepelberg en de aanliggende spiegelvijver op Nieuw Leeuwenhorst.

Beheer objecten derden

Opening Oostvlietpolder

Wethouder Frank de Wit van de gemeente Leiden opende op donderdag 24 januari officieel het toegangshek naar het natuur- en recreatiegebied 't Vogelhoff in de Oostvlietpolder. Het Zuid-Hollands Landschap beheert dit gebied, gesteund door agrariërs. Bezoekers komen door informatieborden meer te weten over de flora en fauna in het gebied. Ze kunnen er een struinpad volgen, vogels spotten of juist loungen en even uitrusten op een fruitkistje in de boomgaard. Omdat de weidevogels een belangrijke plaats innemen, is het gebied in het broedseizoen gedeeltelijk gesloten. 't Vogelhoff kwam tot stand dankzij medefinanciering en inzet van de provincie Zuid-Holland, Holland-Rijnland en het Hoogheemraadschap van Rijnland.

Begin 2013 is er aan de bestaande 't Vogelhoff 20 hectare toegevoegd. Dit gebied ligt tussen de bestaande volkstuintcomplexen. In overleg met de gemeente Leiden en gebruikers van het gebied wordt een aangepaste inrichting ontworpen.

Van Dixhoorndriehoek overgedragen

“Er zijn veel Rotterdammers en anderen die hier graag komen uitwaaien. Het Zuid-Hollands Landschap zal ervoor zorgen dat het er nog beter toeven is, met beter begaanbare paden en meer diversiteit aan planten en bloemen.” Met deze woorden droeg wethouder van Rotterdam Alexandra van Huffelen, ook namens wethouder van Hoek van Holland Wim de Groot in maart 2013 het natuurgebied de Van Dixhoorndriehoek over aan directeur Michiel Houtzagers. Na de overdrachtshandeling, het hijsen van een banier in een 10 meter hoge vlaggenmast, werd er een excursie door het gebied gehouden onder leiding van de boswachter. Hij wees de aanwezigen op

bijzondere planten- en diersoorten in de Van Dixhoorndriehoek en op de schaapskudde die mee helpt het gebied te beheren. De Van Dixhoorndriehoek is een gebied van 150 hectare tussen de oude boulevard van Hoek van Holland en het strand. Het is behoorlijk door duindoorns overwoekerd. Het Zuid-Hollands Landschap gaat zorgen dat het weer open en aantrekkelijk wordt. In 2013 is een herinrichtingsplan voor de Van Dixhoorndriehoek geschreven. Hierbij dienen de effecten van de neerslag van stikstof vanuit het Rotterdamse Havengebied te worden teruggedraaid. Ook worden de wandelpaden en ruiterroute en fietspaden beter gescheiden en toegankelijker gemaakt. De plannen zijn met een klankbordgroep opgesteld. Gebruikers, vrijwilligers en gebiedsdeskundigen hebben meegedacht en aandachtspunten aangegeven voor de verdere planvorming. Eind 2013 zijn alle vergunningen voor het herstel verkregen en begin 2014 wordt gestart met de uitvoering.

Oogst natuurakkers

Verschillende natuurakkers in het Buitenland van Rhoon zijn in het najaar geoogst. Het beheer van de natuurakkers is vooral gericht op het behoud van dieren en planten in plaats van op commerciële gewasopbrengst. Van zo'n dertien hectare natuurakkers werden gewassen geoogst. Het ging daarbij om luzerne, wintertarwe, zomertarwe en hemelgerst. Het Zuid-Hollands Landschap schakelde voor het oogsten lokale loonbedrijven in. De oogst werd op verschillende manieren gebruikt. Een deel ging als voer naar een van de eendenkooien, een deel werd bewaard om komend jaar in te zaaien, een deel ging naar de coöperatie en er bleef een deel achter op de akker voor de vogels. Overwinterende vogels als veldleeuwerik en patrijs maken daar graag gebruik van. De bloemenranden langs en soms tussen de akkers bleven staan. In het najaar en de winter profiteerden heel veel vogels van deze gedekte tafel. Het Zuid-Hollands Landschap heeft de percelen op tijdelijke basis in beheer van de provincie Zuid-Holland. De natuurakkers zijn extensieve graanvelden die plaatselijk worden afgewisseld met bloemrijke graslanden. De akkers worden niet bemest en er vindt ook geen chemische bestrijding plaats. Onkruid wordt handmatig of mechanisch bestreden.

Ruïne van Teylingen

Samen met Landschapsbeheer Zuid-Holland en Erfgoedhuis Zuid-Holland werden in 2013 de mogelijkheden onderzocht voor het in beheer nemen van de Ruïne van Teylingen. Met inzet van vrijwilligers is het wellicht mogelijk de historie en de geschiedenis van het landschap zichtbaar en beleefbaar te maken. Het plan is nog in ontwikkeling en is ambitieus maar ook vernieuwend en een stimulans voor de samenwerking.

Opstallen

Kantoor regio Kuststreek

In 2013 heeft de regio Kuststreek haar intrek genomen in een voormalige boswachterswoning aan de Monsterseweg te Den Haag. Dit gemeentelijke monument maakt deel uit van het Landgoed Ockenburgh. Het pand is van binnen volledig opgeknapt en geschikt gemaakt als uitvalbasis voor de medewerkers van de regio. Nu medewerkers in de regio zitten, zijn ze beter zichtbaar en bereikbaar voor het publiek en partners van het Zuid-Hollands Landschap.

Aanpassing regiokantoor Eilanden

Het regiokantoor op Mildenburg heeft een stevige opfrisbeurt gekregen en is geschikt gemaakt voor enkele flexwerkende collega's. Dit alles is bedoeld om de regio's te versterken.

Aanpak Boezemmolen nr. 6

Het Zuid-Hollands Landschap heeft in het voorjaar van 2013 een project opgestart om de gebruiksmogelijkheden van de molen te vergroten en een start te maken met de restauratie en inrichting van de molenaarswoning in de Boezemmolen nr. 6. Met geld van de Nationale Postcode Loterij zijn gas, licht en water aangelegd, samen met een aantal basisvoorzieningen zoals toilet en een kachel. Hierdoor kan de molen jaarrond draaien en bezocht worden. De restauratiesubsidie die was aangevraagd bij de provincie is helaas afgewezen, maar half november is een crowdfundingactie opgestart om de molenaarswoning weer helemaal in te richten in de stijl van rond 1900, inclusief de authentieke bedstee. Naast financiële giften zijn benodigde materialen ook welkom. Eind december was er € 92,- aan giften binnen gekomen en is er een aantal antieke meubels, waaronder een kast en trap-naaimachine geschonken. Daarnaast zijn de eerste vrijwilligers welkom geheten die samen 'De Vrienden van de Boezemmolen nr. 6' gaan vormen.

Deze enthousiaste groep vrijwilligers gaat naast de molenaars actief aan de slag om de benodigde middelen in te zamelen en de publieksactiviteiten rond de molen verder vorm te geven.

Oranjerie heringericht

De Oranjerie op Landgoed Huys te Warmont is heringericht en kan nu beter benut worden door de vrijwilligersgroep die wekelijks uiteenlopende werkzaamheden op het landgoed verricht.

Restauratie brug Fort Noorddijk

Aan de Noorddijk in Hellevoetsluis ligt als verdedigingswerk al ruim een eeuw de Batterij aan de Noorddijk, in de volksmond beter bekend als Fort Noorddijk. Het fort maakte onderdeel uit van een van de waterlinies in het westen van Nederland. Na het verliezen van de militaire functies beheert het Zuid-Hollands Landschap het fort al ruim 40 jaar. De brug die de verbinding met het forteiland mogelijk maakt was al enige tijd erg slecht. Door een bijdrage van de Rijksdienst voor het Cultureel Erfgoed en een anonieme donatie kon de brug in 2013 worden gerestaureerd. Een aannemer heeft de brug ontmanteld, in een werkplaats gerestaureerd en omstreeks juli teruggeplaatst. Onderdeel van de restauratie was het terugplaatsen van het sierhek op het midden van de circa 20 meter lange overspanning van de fortgracht. Het Zuid-Hollands Landschap is erg blij met de anonieme bijdrage, die de restauratie naast de subsidie mogelijk maakte. Restauratie van de brug betekent in de toekomst dat het forteiland beter toegankelijk wordt voort excursies, open dagen en beheermaterieel. Het Zuid-Hollands Landschap houdt dit cultureel erfgoed graag in stand omdat cultuur één van de doelstellingen van de stichting is.

2 Recreatie en Toezicht

In alle terreinen wordt er een grote verscheidenheid aan voorzieningen aangeboden. Zo zijn er banken, picknicksets, informatiepanelen, vlonderpaden, (vogel)kijkhutten en –schermen, halfverharde paden (ook rolstoelpaden) etc. Deze voorzieningen zijn bedoeld om de bezoekers op verschillende manieren te laten genieten van natuur en landschap. Daarnaast wordt er door het Zuid-Hollands Landschap een scala aan excursies verzorgd in vrijwel alle terreinen. De excursies zijn ook bedoeld om mensen te binden aan natuur en aan de stichting. In dat binden speelt het bezoekerscentrum Tenellaplas in Rockanje een belangrijke rol. Van hieruit worden veel excursies georganiseerd en worden er zeer regelmatig speciale activiteiten voor kinderen aangeboden.

Het Zuid-Hollands Landschap houdt toezicht in haar terreinen. In de eerste plaats als controle op het dagelijkse gebruik van het terrein door bezoekers. Het doel van die controle is altijd het voorkomen van overlast voor bezoekers onderling, maar ook voor de natuur zelf. Een andere functie van toezicht is de gastheerrol. Bezoekers zien herkenbare toezichthouders in de terreinen. Dit geeft enerzijds een gerust gevoel en anderzijds dienen zij als vraagbaak voor die bezoeker.

Veer naar Sophiapolder groot succes

Midden in de rivier De Noord bij Hendrik-Ido-Ambacht ligt Natuureiland Sophiapolder. De vrijwillige schippers van het veerbootje Sophia zetten recreanten graag over. In 2013 kon dit vaker dan voorheen. Dankzij een vernieuwde schipperspool kon de dienstregeling flink uitgebreid worden. Over het jaar werden bijna 2.000 personen overgezet. Dit is bijna een verdubbeling ten opzichte van het jaar 2012. In juli werd een heuse wadloopexcursie op het natuureiland georganiseerd.

Stoom, wind en water

Drie keer organiseerde het Zuid-Hollands Landschap samen met Stichting Gemaal de Hoge Boezem en Historische Vereniging Haastrecht het arrangement 'Stoom, wind en water'. Het gevarieerde programma bevatte onder meer een museum- en molenbezoek en een wandeltocht door het natuurgebied de Hooge Boezem achter Haastrecht.

Aquarellen in Bezoekerscentrum Tenellaplas

Op 13 april organiseerde kunstenaar Marian Kortekaas een dagworkshop aquarelleren in Bezoekerscentrum Tenellaplas met de voorjaarsstulp als thema. Deze dag kon op een ongedwongen wijze kennis gemaakt worden met de techniek van het schilderen met water. Met de uitstekende uitleg van Marian gingen de deelnemers stap voor stap aan de slag met kleurovergangen en lichtval, waardoor er sfeervolle aquarellen tot stand kwamen.

Vinetaduin exclusief toegankelijk

Op 4 en 5 mei was het duingebied Vinetaduin eenmalig opengesteld voor publiek. Aanleiding was het evenement KUnSTPLAATS 2013 van Stichting Torpedo Cultureel. Het Zuid-Hollands Landschap bood onderdak aan dit evenement en stelde een aantal verdedigingswerken beschikbaar voor exposities. Tijdens een (begeleide) wandeling door de natuur kon een kijkje worden genomen in een aantal bunkers uit de Tweede Wereldoorlog, waar kunstenaars exposeerden. Het thema van de exposities was 'vrijheid wereldwijd'.

Duinendag

Het Zuid-Hollands Landschap organiseerde op 12 mei samen met het IVN de Duinendag in de Duinen van Oostvoorne. Vanuit bezoekerscentrum Tenellaplas kon een wandeling gemaakt worden langs diverse leuke en interessante plekjes. Bijzonder was de mogelijkheid om met een hoogwerker de lucht in te gaan. Daarnaast werd een excursie verzorgd en was er een tweedehands natuurboekenmarkt.

Kindermiddag Strandjutten

Op 22 mei organiseerde het IVN met het Zuid-Hollands Landschap een strandjutmiddag voor kinderen op het strand van Oostvoorne. Er werd gezocht naar bijzonderheden die waren aangespoeld. Aan het eind van de middag werden op het strand broodjes gebakken.

Bos- en Burchtfair

De jaarlijkse Bos- en Burchtfair in en rond Landgoed Mildenburg in Oostvoorne werd in 2013 georganiseerd op 25 mei. Veel kwekers en specialisten op tuin- en plantgebied lieten hun bijzondere assortiment zien. Het Zuid-Hollands Landschap verzorgde samen met de kwekers lezingen in een grote tent.

Informatiedag Van Dixhoorndriehoek

Op 6 juli vond een informatiedag plaats over het natuur- en recreatiegebied de Van Dixhoorndriehoek. De komende jaren werkt het Zuid-Hollands Landschap aan de verbetering van de kwaliteit van het natuurgebied en de recreatievoorzieningen. Wie hier meer over wilde weten, was welkom in de Zeetoren.

Survival run in Wassergeest

Het Zuid-Hollands Landschap organiseerde samen met Westland Survival een survival run in het natuurterrein Wassergeest in Lisse op 7 september. Langs een uitdagend parcours van tussen de 3 en 4 kilometer konden deelnemers vanaf 10 jaar hun kracht en behendigheid testen. Het natuurgebied Wassergeest werd door Westland Survival omgetoverd tot een survival parcours. Het drassige terrein, waarlangs normaal gesproken het laarzenpad voert, leende zich daar goed voor.

Landgoedpicknick Huys te Warmont

Tijdens Open Monumentendag op 14 september was het genieten op Landgoed Huys te Warmont. Muziek, natuur, cultureel erfgoed, geocaching, streekproducten, poppenkast, varen, er was veel te beleven. Op de Droomweide of tussen de bomen was er genoeg plek voor een gezellige picknick. Ondanks het slechte weer kwamen er enkele honderden mensen naar het landgoed.

Krimpenerwaard in beweging

Op Open Monumentendag werd de activiteit "Krimpenerwaard in beweging" georganiseerd door de Rabobank. De tocht voerde langs verschillende monumenten, waaronder de Boezemmolen nr. 6 bij Haastrecht. Als deelnemer kon je hier een stempel halen en de molen uitkiezen als jouw goede doel van die dag. De Rabobank Krimpenerwaard doneerde dan per persoon € 3,50 in het restauratiefonds.

Fruitplukdag aan de Diefdijk

Het Zuid-Hollands Landschap en Landschapsbeheer Zuid-Holland organiseerden op 21 september een Fruitplukdag aan de Diefdijk. Recreanten konden zich in de hoogstamboomgaard bij het Schoonrewoerdse Wiel laten informeren over de verschillende Oud-Hollandse fruitrassen in de boomgaard. Uiteraard mocht er ook fruit geplukt en meegenomen worden.

Dauwtrappen

Net als voorgaande jaren werkte het Zuid-Hollands Landschap mee aan de dauwtraproute door de polder Veerstablok. In alle vroegte konden deelnemers gebruik maken van het 'blote voetenpad' dat speciaal voor deze gelegenheid gemaaid was door de Veerstablokboezem. Een boswachter van het Zuid-Hollands Landschap was ter plekke aanwezig om de deelnemers te begeleiden en informatie te geven.

Nachtstrandwandeling

BoTu Wandelen heeft in samenwerking met het Zuid-Hollands Landschap voor de tweede keer een nachtwandeling over het strand van Hoek van Holland naar Kijkduin en terug georganiseerd. Zo'n 300 wandelaars hebben 's nachts gewandeld. Beschermers mochten met korting meewandelen.

Bezuinigen

Vanwege het wegvallen van de subsidie voor recreatievoorzieningen zijn in veel terreinen de bestaande voorzieningen nog een keer kritisch nagelopen. Op verschillende plaatsen waar voorzieningen aanwezig waren die weinig gebruikt werden, regelmatig vernield werden of erg onderhoudsintensief waren, zijn bankjes en andere voorzieningen verwijderd.

Haalbaarheidsonderzoek betaald parkeren

Najaar 2013 heeft het Zuid-Hollands Landschap een haalbaarheidsonderzoek uit laten voeren naar betaald parkeren voor de parkeerplaatsen nabij het bezoekerscentrum Tenellaplas en op de Brielse Gatdam.

De aanleiding voor dit onderzoek is het per 2014 wegvallen van de provinciale vergoedingen voor recreatieve voorzieningen, waaronder het bezoekerscentrum, maar ook bijvoorbeeld voor parkeerplaatsen.

Het Zuid-Hollands Landschap vindt dat het bezoekerscentrum een heel belangrijke rol speelt in het recreatieve en educatieve aanbod rondom de Duinen van Oostvoorne. Daarom wil zij het bezoekerscentrum graag openhouden. Vanwege het wegvallen van de vergoedingen is op zoek gegaan naar alternatieve manieren van bekostiging van het bezoekerscentrum. Eén van de mogelijke alternatieven is betaald parkeren. Omdat hier veel haken en ogen aan zitten, worden momenteel ook andere manieren van inkomsten genereren onderzocht, maar ook wordt er gezocht naar meer samenwerking met bijvoorbeeld horecaondernemers.

Toezicht

Om de leefbaarheid en de veiligheid in natuurterreinen te waarborgen heeft het Zuid-Hollands Landschap, toezichthouders, welke zijn aangesteld als buitengewoon opsporingsambtenaren (BOA's), in dienst.

Toezicht in de terreinen heeft meerdere functies. In eerste plaats als controle op het dagelijks gebruik van de terrein. De terreinen worden jaarlijks door vele tienduizenden recreanten bezocht. De toezichthouders houden een oogje in het zeil en zorgen dat deze recreatiedruk voor terrein en bezoeker in goede banen wordt geleid.

Naast een controlerende functie is er ook een belangrijke voorlichtende taak. De toezichthouders spreken zeer veel mensen aan, geven voorlichting over gebruik van het terrein en over voorkomende flora en fauna. Tevens bieden zij de recreant een helpende hand, zoals bijvoorbeeld hulp bij het zoeken naar verdwaalde wandelaars en houden ze toezicht op de veiligheid van de terreinvoorzieningen zoals bruggen, bankjes, hekwerken, routepalen en bebording.

Naast voorlichting en controle zijn de BOA's bevoegd om handhavend op te treden, door het uitschrijven van een proces-verbaal. Dit wordt gedaan als een waarschuwing niet afdoende is. Bijvoorbeeld bij overlast of ongewenst gebruik, als loslopende / jagende honden, motorcrossers in de gebieden, dumpingen van (gevaarlijk) afval, vandalisme aan eigendommen van het ZHL en andere vormen van overlast.

In het jaar 2013 zijn er 485 officiële waarschuwingen gegeven en is er 201 keer proces-verbaal opgemaakt. Voorbeelden van aandachtspunten tijdens het toezicht waren onder andere het toezicht op de zwarte sternkolonie in de Zouweboezem. Om deze beschermde en verstoringgevoelige vogels een goede nestgelegenheid te bieden is toezicht op het gedrag van het publiek noodzakelijk. Toezicht op terrein, publiek en mogelijk verstoring is in dit geval cruciaal voor het voortbestaan van deze kolonie.

In 2013 is in regio Kuststreek verhoogde aandacht geweest voor ongewenste naaktrecreatie buiten de daarvoor bestemde en aangewezen locatie.

Veel recreanten stoorden zich aan de naaktrecreatie en hierover zijn klachten bij het Zuid-Hollands Landschap en de politie binnengekomen. Hierop is besloten dat in samenwerking met collega opsporingsambtenaren van onder andere gemeente Rotterdam en politie, repressief en preventief opgetreden zal worden.

Door deze inspanningen is te merken dat de overlast is verminderd. Het Zuid-Hollands Landschap heeft vele positieve reacties mogen ontvangen. Vele recreanten hebben aangegeven weer met veel plezier in dit gebied te recreëren.

Toezicht op natuur en landschap houdt niet op bij de grenzen van ZHL-natuurgebieden. Daarom werken de BOA's goed samen met collega BOA's van onder andere Staatsbosbeheer, Natuurmonumenten, Groenservice Zuid-Holland, Omgevingsdienst Zuid-Holland Zuid en de politie. Onder andere bij grote zaken en milieucriminaliteit, zoals de ontdekking van een grote hennepkwekerij op het Groene Strand in Oostvoorne in de zomer van 2013, is samenwerking en afstemming enorm belangrijk en draagt dit bij aan veilige, mooie en schone natuurgebieden van het Zuid-Hollands Landschap.

Door de forse bezuinigingen vanuit de provincie Zuid-Holland op natuur en landschap, staat ook het toezicht in de terreinen van het Zuid-Hollands Landschap onder druk. De financiële borging van het toezicht is, door de lage recreatietoeslag vanuit de SNL-subsidie en het geheel wegvallen van de provinciale boekjaarsubsidie onder druk komen te staan.

Het Zuid-Hollands Landschap is hierdoor genoodzaakt om alsnog, conform het combinatievoorstel, de bezetting van het toezicht in 2014 met 1 fte af te bouwen.

Eenduidig handhavingsbeleid

Alle toezichthouders zijn aangewezen voor de Algemene Plaatselijke Verordeningen van de gemeenten Den Haag en Rotterdam. Dit zorgt ervoor dat ze conform de regels van deze gemeenten mogen handhaven. Dit ondersteunt een eenduidig handhavingsbeleid binnen een gemeente. Daarnaast versterkt het de samenwerking met de groene BOA's van de gemeenten. Er is al een start gemaakt met een vergelijkbare aanstelling bij de gemeenten Teylingen en Leiden.

3 Kwaliteitsborging

Het beheer van natuur en landschap is bij het Zuid-Hollands Landschap in goede handen. Niet voor niets ontving de stichting in 2013 het certificaat Natuurbeheer van de stichting Certificering Natuurbeheer. In het Kwaliteitshandboek Natuurbeheer zijn de kwaliteitsborgende werkprocessen uitgewerkt en beschreven.

Ook het opstellen en actueel houden van beheerplannen draagt bij aan kwalitatief hoogwaardig natuurbeheer. In 2013 zijn beheerplannen gemaakt voor 't Vogelhoff in Leiden en de Westduinen bij Ouddorp.

Welke effecten het beheer heeft op de flora en fauna in de natuurgebieden wordt door monitoring vastgelegd. Het Zuid-Hollands Landschap maakt hierbij dankbaar gebruik van kundige vrijwilligers.

Certificering en Kwaliteitshandboek

De provinciale Landschappen, waaronder het Zuid-Hollands Landschap, hebben in 2013 het certificaat Natuurbeheer ontvangen. De voorzitter van de stichting Certificering Natuurbeheer reikte op 12 juni op de Vliegbasis Soesterberg de certificaten persoonlijk uit aan de aanwezige directeuren. Het certificaat is een erkenning van de kwaliteit van het natuurbeheer dat de Landschappen al sinds jaar en dag uitvoeren. Provincies kunnen er op vertrouwen dat subsidie voor natuurbeheer bij de gecertificeerde Landschappen efficiënt en deskundig besteed wordt aan de instandhouding en verbetering van natuurgebieden. De twaalf provinciale Landschappen hebben nauw samengewerkt bij de vervaardiging van het Kwaliteitshandboek dat ten grondslag ligt aan de certificering.

In het Kwaliteitshandboek Natuurbeheer heeft het Zuid-Hollands Landschap de kwaliteitsborgende werkprocessen van de eigen organisatie uitgewerkt en beschreven. Het kwaliteitshandboek wordt voor een periode van tenminste zes jaar vastgesteld en zal aan het eind van die periode geëvalueerd worden en indien nodig bijgesteld worden.

Kwaliteitscyclus beheer

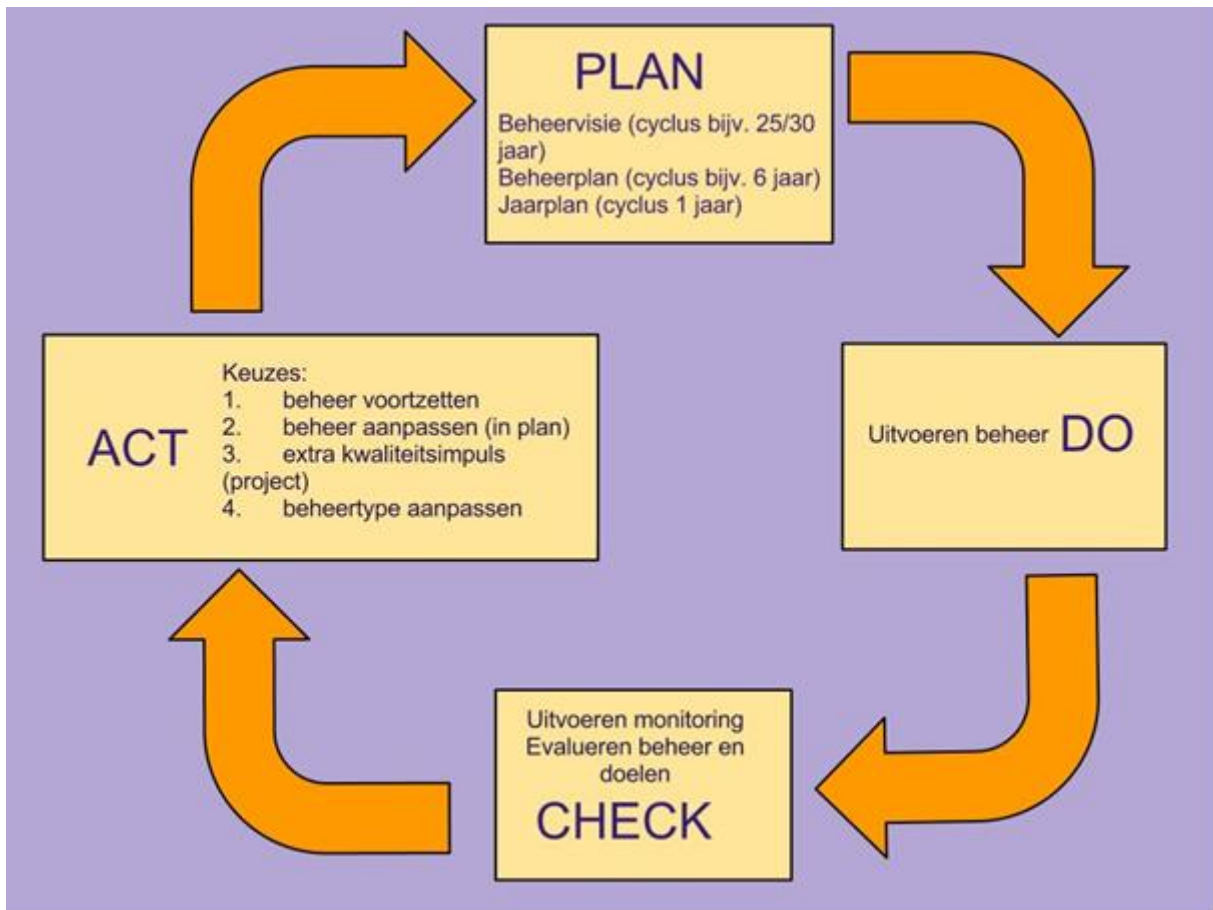
Onderdeel van het Kwaliteitshandboek is de beschrijving van de cyclus voor kwaliteitscontrole en kwaliteitsverbetering en beheeruitvoering op basis van de PDCA-regelkring (Plan, Do, Check, Act):

PLAN: Stel beheerdoelen vast en plan activiteiten om die doelen te halen. Neem de verbeteringen hierin op; bij ZHL vastgelegd in het geldende beheerplan.

DO: Voer de geplande activiteiten uit.

CHECK: Meet prestaties en resultaten om vast te stellen of de doelstellingen zijn gerealiseerd; bij ZHL vastgelegd in het evaluatieplan.

ACT: Analyseer de meetresultaten. Stuur bij indien er afwijkingen zijn geconstateerd. Voer de verbeteringen door bij PLAN.



De kwaliteitscyclus voor het administreren van haar eigendommen, overeenkomsten, natuurtypen en beheermaatregelen wordt ondersteund door computersoftware. Het Zuid-Hollands Landschap gebruikt hiervoor sinds jaren het gezamenlijke programma NeLIS (Natuurmonumenten en Landschappen Informatie Systeem). Dit programma wordt vervangen door een internationaal gebruikt systeem CMSi (Conservation Management System international) dat Natuurmonumenten, Staatsbosbeheer en de Landschappen in gebruik gaan nemen. De kerntaak binnen het onderdeel beheeradministratie is het vastleggen van eigendoms- en beheergegevens alsmede de lopende overeenkomsten in een beheeradministratiesysteem middels standaard procedures. Vanuit het systeem kunnen de benodigde gegevens gegenereerd worden om te komen tot correcte subsidieaanvragen, (pacht)overeenkomsten etc. In 2013 zijn hiervoor voorbereidingen getroffen. In 2014 wordt het nieuwe systeem operationeel.

Beheerplanning en -evaluatie

In het Kwaliteitshandboek is sprake van een looptijd van beheerplannen van 6 tot maximaal 10 jaar. In het verleden werden de beheerplannen doorgaans al na 6 jaar herzien. Sinds het wegvallen van de provinciale boekjaarsubsidie en de personele krimp bij het Zuid-Hollands Landschap is deze ambitie verlaagd naar eens in de 10 jaar. Daarom zijn er in 2013 minder beheerplannen opgesteld dan begroot. Om organisatorische en budgettaire redenen werden de beheerplannen Ockenburgh en Zouweboezem verplaatst naar 2014, hetgeen nog past binnen de 6-10 jarige beheerplanningscyclus.

Begin 2013 is een nieuw beheerplan vastgesteld voor 't Vogelhoff. Dit is voor het Zuid-Hollands Landschap een nieuw natuurterrein van ongeveer 78 hectare ten zuiden van Leiden. Het betreft aaneengesloten graslandpercelen in de Oostvlietpolder, die in de loop der jaren door de gemeente Leiden zijn verworven. Het dagelijkse beheer wordt sinds 2012 door het Zuid-Hollands Landschap uitgevoerd. Dit is geregeld in een samenwerkingsovereenkomst met de gemeente Leiden, de eigenaar van het gebied die tevens het gehele beheer financiert. In de samenwerkingsovereenkomst is vastgelegd dat het Zuid-Hollands Landschap iedere zes jaar een beheerplan dient op te stellen.

Bij de uitvoering van het beheer van de grasland- en boomgaardpercelen vervullen lokale agrariërs een belangrijke rol. Met hen worden kortlopende pachtovereenkomsten met beperkende voorwaarden gesloten. Voor de monitoring van de ontwikkeling van de weidevogelpopulatie in relatie tot de openstellingregeling en inrichtings- en beheermaatregelen is er intensief contact met vrijwilligers van de lokale weidevogelwerkgroep.

Gedurende de komende planperiode zal het graslandbeheer gericht zijn op het behoud van de bestaande weidevogelpopulatie en de ontwikkeling van kruiden- en faunarijk grasland. In overleg met het Hoogheemraadschap Rijnland wordt binnen een deel van het terrein een flexibel, natuurlijk peilbeheer gevoerd en worden de natte slootoevers extensiever beheerd.

In 2013-2014 zal de inrichting van het tweede terreindeel plaatsvinden. Voor wandelaars en fietsers zullen beide terreindelen met elkaar worden verbonden.

Ook is in 2013 een beheerevaluatie en beheerplan opgesteld voor het natuurgebied de Westduinen, gelegen ten westen van Ouddorp op Goeree-Overflakkee. Dit duingebied is bijna 160 hectare groot en wordt gekenmerkt door veel kleinschalige variatie in bodemgesteldheid en vegetatie. Dit is een gevolg van een fijnmazig mozaïek van duinvalleien en duintjes. Het gebied staat bekend om het voorkomen van zeldzame soorten zoals de herfstschroeforchis.

De Westduinen maken deel uit van het Natura2000-gebied Duinen Goeree & Kwade Hoek. Bij het opstellen hiervan is aangesloten op de instandhoudingsdoelen van het recent gereedgekomen Natura2000-beheerplan. Ook is in het beheerplan van het Zuid-Hollands Landschap rekening gehouden met de herstelmaatregelen in het kader van de Programmatische Aanpak Stikstof die momenteel in voorbereiding zijn. Opvallend was dat tijdens het opstellen van het beheerplan de Europees beschermde noordse woelmuis in het gebied werd ontdekt. Voor de bescherming hiervan zijn maatregelen opgenomen in het beheerplan.

Monitoring en Veldwaarnemingen

Het Zuid-Hollands Landschap voert in beginsel een basismonitoring uit die voortvloeit uit de Subsidieregeling Natuur- en Landschapsbeheer (SNL). Daarnaast beheert de stichting verschillende gebieden waarbij behoefte is aan monitoringsinformatie in het kader van Natura2000 en de Programmatische Aanpak Stikstof. Een landelijke leidraad voor een op elkaar afgestemde monitoring is nog in ontwikkeling. Momenteel is er nog geen structurele financiering voor de SNL-monitoring, en wordt gewerkt met jaarlijkse projectmatige budgetten. Vanwege de reorganisatie en personele krimp, kon het Zuid-Hollands Landschap hieraan in 2013 niet meer tijdig deelnemen. De ambitie is om in 2014 hier weer bij aan te haken.

Naast de basismonitoring heeft het Zuid-Hollands Landschap behoefte aan aanvullende gegevens die van belang zijn voor de beheerevaluatie. Sinds het wegvallen van de provinciale boekjaarsubsidie is hiervoor geen structurele financiering. Veelal wordt er gewerkt met vrijwilligers of uitbesteding aan adviesbureaus. Een greep uit de opvallende monitoringsresultaten en losse veldwaarnemingen in 2013:

Broedvogelmonitoring Krimpenerwaard

Verschiedende polderdelen in de Krimpenerwaard werden in 2013 door vrijwilligers geïnventariseerd op broedvogels. Opvallend zijn de goede resultaten in polder Den Hoek waar inmiddels een breed scala aan weidevogelsoorten in goede dichtheden is aanwezig. In andere gebieden, zoals de Hooge Boezem achter Haastrecht, kende de broedvogelstand geen grote wijzigingen.

Meer zwarte sterns

Zuid-Holland is een belangrijke provincie voor de zwarte stern. Totaal werden in de provincie 380 broedparen vastgesteld. In de Krimpenerwaard steeg het aantal broedende sterns in de terreinen van het Zuid-Hollands Landschap naar 76 paar.

Purperreigerkolonie

De kolonie purperreigers in de Zouweboezem blijft met 152 paar (3 paar meer dan in 2012) stabiel en zal naar verwachting niet meer verder toenemen. Opvallend is dat in de omgeving van de Zouweboezem diverse kleine kolonies zijn ontstaan. Het gaat hierbij vermoedelijk om reigers die de Zouweboezem als 'vol' beschouwen en elders broedgelegenheden hebben gezocht.

Vegetatieontwikkeling Kersbergsrak

In het Kersbergsrak is een aantal kenmerkende plantensoorten voor het rivierengebied gekarteerd. Pioniers van het zoetwatergetijdengebied (blauwe waterereprijs en witte waterkers) hebben zich stevig gevestigd, evenals slijkgroen en klein vlooienkruid. Ook naaldwaterbies is op een aantal plekken opgedoken. Op de hogere delen breiden kruisdistel en kattendoorn zich uit, terwijl er lokaal ook kruisbladwalstro, sikkelklaver, zacht vetkruid en akkerhoornbloem voorkomt. Naar verwachting zal op de kleiiger stukken een kamgrasweide met stroomdalplanten ontstaan.

Kustbroedvogels

Op het Groene Strand heeft een aantal kustbroedvogels het weer goed gedaan. Het ging om onder andere 284 paar kokmeeuw, 196 paar visdief, 4 paar tureluur, 3 paar bontbekplevier, 6 paar kleine plevier, 17 paar kluut en 7 paar scholekster. Dit zijn mooi resultaten, zeker gezien de relatief kleine oppervlakte. Veel soorten kustbroedvogels staan flink onder druk, dus een reden te meer om blij te zijn met de resultaten.

Rivierdonderpad

Tijdens het wadlopen op Natuureiland Sophiapolder werd een rivierdonderpad – levend en wel – aangetroffen. Het is een visje van stromend, relatief zuurstofrijk water. De soort, met z'n dikke, platte kop, staat op de Rode Lijst.

Muizen in de Westduinen

Op verzoek van het Zuid-Hollands Landschap hebben leden van de KNNV Zoogdierwerkgroep onderzoek gedaan naar de muizenstand in het natuurgebied de Westduinen bij Ouddorp. Tijdens dit onderzoek is een grote populatie zeldzame noordse woelmuizen ontdekt.

Nu er plannen zijn om in de Westduinen de vochtige duingraslanden een opknopbeurt te geven, is het van groot belang te borgen dat de beoogde verbetering niet ten koste gaat van aanwezige planten- en diersoorten. Behalve de noordse woelmuis werden ook bosmuis, bosspitsmuis en huisspitsmuis met diervriendelijke inloopvallen gevangen. Alle muizen zijn na determinatie weer losgelaten.

Record aantal weidevogels

In de Voorofsche Polder, tussen Waddinxveen en Boskoop, zijn de broedresultaten boven verwachting. Het Zuid-Hollands Landschap is blij met de uitkomst van de inventarisatie die in het voorjaar van 2013 is uitgevoerd door een vrijwillige vogelteller. Ondanks een koude en droge start, waardoor de weidevogels ongeveer twee weken later begonnen te nestelen, is het broedseizoen een succes geworden: 210 nesten werden geteld. Dit zijn er zelfs meer dan in 2010, dat als een topjaar gold. Het geslaagde broedseizoen is te danken aan het beheer van het gebied. Zo krijgen de jongen van de grutto, Kievit en tureluur ruimte en bescherming, maar ook voldoende voedsel, omdat het maaien uitgesteld wordt. Dat betekent een toekomst voor de nesten van 45 paar grutto, 34 paar Kievit en 12 paar tureluur. Ook voor andere soorten die later broeden, zoals de visdief en kuifeend, is dit belangrijk.

Vogelrijkdom in Den Hoek

Op een aantal graslandpercelen in de Krimpenerwaard liet het Zuid-Hollands Landschap in het voorjaar het (regen)water royaal toe waardoor er plassen op het land ontstonden. Dit waterbeheer bleek succesvol. Alleen al in polder Den Hoek telde een vrijwilliger op een 'natte maandag' 70 grutto's, 11 tureluurs, 3 bonte strandlopers, 4 bontbekplevieren en 40 Kieviten.

Dwergooruil vrijgelaten

In de zomer vond een kraanmachinist een verzwakte dwergooruil op de Maasvlakte. Minder dan 60 gram woog het uiltje toen het bij vogelasiel De Vogelklas werd afgeleverd. Daar is de vogel aangesterkt en – met een gewicht van 100 gram - in Klein Profijt losgelaten.

Visarend te gast

Diverse gebieden van het Zuid-Hollands Landschap werden in de nazomer aangedaan door visarenden. Afgelopen jaar werd de soort gezien in de Zouweboezem, de Krimpenerwaard en de Sophiapolder. Op hun trektocht van de noordelijke broedgebieden naar de warme, zuidelijke overwinteringsgebieden hebben de dieren dergelijke visrijke terreinen nodig om op krachten te komen. Zeker als er veel voedsel is, blijven ze vaak een paar weken 'hangen' voordat ze verder trekken.

Zeldzame rups

In september meldde een boswachter een bijzondere vondst: een rups van bont schaapje. De rups verbleef in de heemtuin bij bezoekerscentrum d'Oude Koestal in het Staelduinse Bos. De rups verandert in een nachtvlinder met de naam bont schaapje.

Veel vlinders

Vanwege de prachtige, warme nazomer dwarrelden er extra veel bijzondere vlinders boven de terreinen van het Zuid-Hollands Landschap. In de Van Dixhoorndriehoek, het Staelduinse bos en langs de Oranjeplassen was de oranje luzernevlinder te bewonderen.

De Zandmotor

In 2013 heeft het Zuid-Hollands Landschap in samenwerking met Stichting Ark zo'n 35 succesvolle excursies gehouden op de Zandmotor. Het publiek is zeer geïnteresseerd in het doel en de ontwikkeling van de Zandmotor. Op de Zandmotor zijn naast de grote groepen bruinvissen en zeehonden ook weer vele bijzondere vogelsoorten zoals broedgevallen van twee paar kleine plevier. Gasten die foerageerden en rustten waren kleine burgemeester, sneeuwgorz, slechtvalk en middelste zaagbek. De ontwikkeling van planten loopt volgens verwachting. Helm, biestarwegras, zeeraket, zeepostelein en stekend loogkruid zijn aanwezig.

Vogels Natuureiland Sophiapolder

Natuureiland Sophiapolder heeft zich in korte tijd ontwikkeld tot een belangrijk foerageer- en rustgebied voor vogels. Het gaat vooral om ganzen, steltlopers, eenden en meeuwen, en dat alles in vele soorten en maten. Voor vogelaars is het daarom een waar eldorado. De vogelrijkdom had ook een keerzijde. Eind augustus werden op Natuureiland Sophiapolder honderden dode vogels gevonden. Als beheerder van het gebied was het voor het Zuid-Hollands Landschap erg belangrijk om te weten wat de doodsoorzaak was. Er werden enkele kadavers opgestuurd naar het Centraal Veterinair Instituut. Daar werd vastgesteld dat de vogels waren overleden als gevolg van botulisme type C. Méér dynamiek in het gebied, waardoor water sneller en vaker verversd wordt, lijkt de oplossing. Aan maatregelen wordt gewerkt.

Natuurwetenschappelijke Commissie

De Natuurwetenschappelijke Commissie (NWC) is een onafhankelijke commissie van externe deskundigen. De commissie adviseert het bestuur en de werkorganisatie van het Zuid-Hollands Landschap. De NWC heeft een lange geschiedenis in ecologische advisering. Sinds de introductie van de nieuwe koers 'ZHL 2.0' heeft het bestuur behoefte aan een verbrede blik van de NWC, namelijk op het gebied van zowel Planet, People als Profit. In 2013 is in samenspraak een nieuwe werkwijze tot stand gekomen, waarbij sprake is van twee niveaus van advies. Enerzijds betreft dit advies aan de werkorganisatie op specialistisch niveau over onderwerpen op het gebied van natuur, landschap en erfgoed (Planet). Anderzijds betreft het meer beschouwende adviezen aan het bestuur op het gebied van verbinden met mensen (People) en verdienmodellen in de natuurterreinen (Profit). Om hierop te anticiperen, heeft de NWC nieuwe aspirant-leden geworven met deskundigheid op de gebieden natuur & economie en erfgoed & beleving.

Om aan deze nieuwe werkwijze en adviesbehoefte invulling te geven heeft de NWC in 2013 op een aantal verschillende niveaus advies gegeven. Het betrof adviezen aan de werkorganisatie over het 'Laanbomenherstelplan Huys te Warmont', het rapport 'Wetlandherstel Krimpenerwaard', het beheerplan 't Vogelhoff en de beheerevaluatie Westduinen. Op bestuurlijk niveau bracht de NWC advies uit over het concept meerjarenbeleidsplan van het Zuid-Hollands Landschap.

4 Communicatie, Voorlichting en Educatie

Het Zuid-Hollands Landschap heeft het geven van voorlichting opgenomen als kerntaak in haar missie. Dit geeft de waarde aan die de stichting hecht aan een heldere en structurele communicatie. Met verschillende middelen en activiteiten werkt het Zuid-Hollands Landschap aan haar zichtbaarheid en draagvlak en zorgt zij ervoor dat zoveel mogelijk mensen kunnen genieten van natuur en landschap in de provincie. Ook in 2013 werden weer verschillende activiteiten speciaal voor kinderen georganiseerd. Het Zuid-Hollands Landschap vindt het belangrijk dat de jeugd in aanraking komt met de natuur.

Nieuwe natuurgidsen

Dertien nieuwe enthousiaste natuurgidsen hebben de natuurgidsencursus afgerond die het Zuid-Hollands Landschap samen met de Natuurvereniging Ridderkerk en het IVN heeft georganiseerd. De cursisten hebben verschillende theorie-avonden en excursies bijgewoond en veel geleerd over de flora en fauna in Zuid-Holland. Ook de door de provincie Zuid-Holland geplande ontwikkeling in het Buitenland van Rhooen was onderwerp van de cursus: welke aanloop en aanleiding kennen de plannen en welke natuur kunnen we er straks verwachten? De gidsen zullen immers vooral op IJsselmonde aan de slag gaan. De cursus kon opgezet worden dankzij de steun van de Nationale Postcode Loterij.

Facebook

In 2013 is het aantal Facebookpagina's uitgebreid. Er zijn er nu zeven. Ze geven specifieke informatie over: het Zuid-Hollands Landschap, de Duinen van Oostvoorne, Beleef Landgoed Leeuwenhorst, de Krimpenerwaard, Stadsnatuur Rijnstreek, Bos en Duin Westland en vrijwilligers.

Facebookpagina's	Aantal likers (volgers)
ZHL Vrijwilligers	70
Krimpenerwaard	700
Stadsnatuur Rijnstreek	460
Beleef Leeuwenhorst	930
Duinen van Oostvoorne	4.800
ZHL corporate	7.600
Bos en Duin Westland	6

Digitale nieuwsbrief

Het Zuid-Hollands Landschap was actief op het vlak van e-mailmarketing. Het verkrijgen van e-mailadressen van Beschermers en andere geïnteresseerden is niet alleen belangrijk voor het toesturen van de maandelijkse nieuwsbrieven, maar ook om mensen digitaal te kunnen benaderen en zo op porto- en drukwerkkosten te besparen. In 1 jaar tijd zijn zo'n 3.000 e-mailadressen verzameld via de website, social media en prijsvragen in het tijdschrift. Eind 2013 waren er zo'n 6.000 abonnees.

Enquête

Er is in 2013 een enquête gehouden onder de bestaande achterban om hun mening te vragen over de nieuwe koers en ze te betrekken bij deze veranderingen. Bijna 4.000 respondenten (7,9% respons) gaven hun mening. De enquête werd zowel digitaal als op papier uitgezet. Algemene conclusie is dat de achterban de samenwerking met Erfgoedhuis en Landschapsbeheer als zeer kansrijk ziet en begrijpt dat het Zuid-Hollands Landschap meer zal moeten samenwerken met andere organisaties.

Website en Google Grants

Om meer bezoekers te krijgen op de website en zo mensen kennis te laten maken met het Zuid-Hollands Landschap, zette de stichting Google Grants in. Wanneer je via Google zoekt op natuurgerelateerde zaken, kun je voortaan advertenties van het Zuid-Hollands Landschap te zien krijgen.

Als CBF-geregistreerde organisatie beschikt het Zuid-Hollands Landschap over een gratis te besteden advertentiebudget van maximaal 10.000 dollar per maand. Bratpack hielp met het beheer van de advertenties.

In de eerste fase werden de advertentiecampagnes zo breed mogelijk opgezet om doorklikcijfers te verzamelen. Daarna werden de advertentieteksten geoptimaliseerd voor specifieke projecten, activiteiten en evenementen.

Mede dankzij deze advertenties zijn de bezoekersaantallen van de website aanzienlijk toegenomen. Onderstaande cijfers illustreren dit beeld.

	1 juni – 1 sept 2012	1 juni – 1 sept 2013	Percentages
Bezoeken	25.243	46.691	+ 84,97 %
Unieke bezoekers	18.288	36.088	+ 97,33 %
Pagina weergaven	231.795	308.408	+ 33,05 %
Pagina's per bezoek	9,18	6,61	- 28,07 %
Gemiddelde bezoekduur	00:03:52	00:02:37	- 32,27 %

De bezoekers die via een advertentie naar de site worden 'gelokt', zijn kwalitatief minder goede leads dan de eigen achterban. Dit verklaart de daling van de gemiddelde bezoekduur en het aantal bekeken pagina's per bezoek. Het aantal unieke bezoekers (126.583) aan de website is in 2013 ruim verdubbeld ten opzichte van 2012. De site werd in totaal 177.516 keer geraadpleegd. Na de homepage (103.006) is de meest populaire rubriek 'de routes'. Deze rubriek is 61.032 keer bekeken. Daarna volgen 'Natuur bij u in de buurt' (36.915), 'Jeugdactiviteiten' 35.923 en 'Beschermer worden' 25.088.

In 2013 zijn ook twee nieuwe websites werden gelanceerd: www.landschaperfgoedzh.nl en www.boezemmolen.nl om gebruikers van specifieke informatie te voorzien.

Nieuw samenwerkingsverband

Op 14 september lanceerden de drie samenwerkende organisaties Zuid-Hollands Landschap, Erfgoed Zuid-Holland en Landschapsbeheer Zuid-Holland het nieuwe logo en de naam van het samenwerkingsverband Landschap & Erfgoed Zuid-Holland. Vanaf 2014 zal dat Erfgoedhuis en Zuid-Hollands Landschap zijn in verband met het opheffen van Landschapsbeheer Zuid-Holland.

Leidse Hooidagen

In 't Vogelhoff heeft het Zuid-Hollands Landschap in het laatste weekend van augustus twee dagen lang de Leidse Hooidagen georganiseerd. Bezoekers konden samen met de boswachter het gebied bezoeken. Daarnaast was er een kleine streekmarkt met producten uit de polder en gaven de imkers van de Bijkerij een uitleg over het houden van bijen.

Lammetjesdag op Nieuw Leeuwenhorst

Op 6 april vierde het Zuid-Hollands Landschap de start van de lente met lammetjes op Landgoed Nieuw Leeuwenhorst bij Noordwijkerhout. Kinderen konden de lammetjes knuffelen, beschuit met muisjes eten en een schaapherder met zijn kudde in actie zien. Er was een professionele fotograaf aanwezig, die de kinderen samen met de lammetjes fotografeerde.

Stal 't Vogelhoff

Gemeente Leiden heeft eind 2013 een leegstaande stal met schuur en hooiberg in 't Vogelhoff overgedragen aan het Zuid-Hollands Landschap. In 2014 wordt gekeken naar ontwikkeling van deze locatie tot ontmoetingsplek. Vrijwilligers krijgen er een onderkomen, en de mogelijkheden voor kamperen voor Beschermers worden onderzocht. Ook groepen, klassen en excursiedeelnemers zouden hier ontvangen kunnen worden en kennis kunnen maken met 't Vogelhoff en de andere gebieden van het Zuid-Hollands Landschap rondom Leiden.

Winterborrel

Om de omgeving van 't Vogelhoff beter te leren kennen en initiatieven beter te koppelen, heeft het Zuid-Hollands Landschap samen met de gemeente Leiden in november een winterborrel voor de buurt georganiseerd. Buren, vrijwilligers, ondernemers, beheerders en beleidsmakers konden tijdens de borrel met elkaar kennismaken. Gemeente Leiden en het Zuid-Hollands Landschap hebben hun ambities voor de Oostvlietpolder kunnen presenteren en de Bijkerij lanceerde een crowdfundingcampagne voor hun bijenstal.

Bezoekerscentrum Tenellapas

Vanuit Bezoekerscentrum Tenellapas vertrokken in 2013 30 aangevraagde excursies met in totaal 728 deelnemers. Speciaal aangekondigde excursies zoals twee vleermuisexcursies, een survivaltocht en een Sylvesterwandeling leverden bij elkaar 100 deelnemers op. Doetassen werden door ongeveer 500 kinderen gebruikt en de NPL-fietsen werden 70 keer uitgeleend. De zaal van het bezoekerscentrum is 120 keer een dag of dagdeel (ook vaak 's avonds) in gebruik geweest door werkgroepen van IVN en vooral KNNV, maar ook verhuurd aan verenigingen en particulieren.

Er waren enkele tientallen door het Zuid-Hollands Landschap aangeboden excursies. De animo hiervoor was gering. Dit kwam vooral door de vorm van communiceren. 'Ouderwetse' persberichten, social media, verzamelde e-mailadressen en de site samen leveren de beste mix op.

Het bezoekerscentrum is ruim 210 dagen geopend geweest en daarnaast nog dagdelen voor de ontvangst van deelnemers aan excursies en doeroutes.

Eiland van Brienoord

Op het Eiland van Brienoord hebben zo'n 75 kinderen van de Brienoordschool uit Oud IJsselmonde een bijzondere les gevolgd. Samen met de beheerders, medewerkers van het Zuid-Hollands Landschap, onthulden ze het nieuwe bord bij het Eiland van Brienoord. Het eiland is een mooi stukje natuur midden in de drukte. Op het bord staan de regels waar bezoekers zich aan moeten houden.

Kinder Natuur Expeditie

Op 18 april deed wethouder Floor van de Velde de aftrap voor een bijzondere natuurles op Natuureiland Sophiapolder. Leerlingen van groep 6 van basisschool JFKennedy voeren met het voetveer naar het eiland voor een Kinder Natuur Expeditie. Het regiohoofd Eilanden van het Zuid-Hollands Landschap, de beheerder van het eiland, was erbij. Samen met een gastdocent van Natuuravontuur, gingen de kinderen het gebied bevrijden van zwerfafval. Daarna deden ze onderzoekjes. Hoe diep en helder is het water? Wat is de stroomsnelheid de rivier? Welke vogels en waterdierjes leven er?

Groenste klas van Nederland

Groep 7/8 van Basisschool De Markenburg in het Zuid-Hollandse Geervliet is in het kinderprogramma Green-Kids verkozen tot 'Groenste Klas van Nederland'. Presentator Lodewijk Hoekstra overhandigde op 3 mei de Gouden Gieter aan de klas tijdens de uitzending. Ook trakteerde hij de leerlingen op een groen prijzenpakket en een grote taart. De titel 'Groenste klas van Nederland' is dik verdiend. Heel de klas is bewust bezig met natuur en milieu. In de winter worden er warme-truëndagen gehouden, de school heeft twee moestuinen en er worden speciale gastlessen gegeven over tuinieren. Daarnaast zijn ze in 2013 op eigen initiatief begonnen met het recyclen van spullen en maken de kinderen gebruik van een composthoop voor hun groente-, fruit- en tuinafval. De winnende klas mocht met een boswachter van het Zuid-Hollands Landschap op vleermuisexcursie. Daarnaast ontving iedere leerling het tijdschrift van de stichting voor een jaar gratis. Landschapsbeheer Zuid-Holland organiseerde een werkdag in de natuur voor de groene enthousiastelingen.

Boomfeestdag

Samen met het Bezoekerscentrum d'Oude Koestal heeft het Zuid-Hollands Landschap een boomfeestdag georganiseerd voor een aantal lokale scholen. Diverse klassen hebben samen met de vrijwilligers en de boswachter een wandeling door het bos gemaakt en na afloop posters gemaakt over het bos. De posters zijn tentoongesteld in het bezoekerscentrum.

Tweets

'Straks oeverzwaluwnesten tellen op de #Elfenbaan. Dit jaar weer voltallig aanwezig op de verbindingzone bij de N11.' Een tweet van boswachter Ron. In 2013 werden er door medewerkers van het Zuid-Hollands Landschap en vanuit de organisatie in totaal 7.686 tweets verstuurd. In de meeste gevallen ging het om retweets.

5 Fondsenwerving

Fondsenwerving en Beschermerswerving zijn in 2013 belangrijker geweest dan ooit tevoren. Door de overheidsbezuinigingen op 'natuur' is het voor het Zuid-Hollands Landschap noodzakelijk om op andere manieren inkomsten te werven. Bij onder meer het verwerven van een stuk Ommeloop en een polder in Polders Poelgeest is dit goed gelukt. Social media was hierbij een effectief middel. Ondanks de inspanningen om nieuwe Beschermers te werven heeft de stichting niet kunnen voorkomen dat het aantal Beschermers in 2013 licht is gedaald ten opzichte van het jaar 2012. Van 51.669 naar 51.223. Positief is wel dat alle Beschermers bij elkaar een hogere bijdrage overmaakten dan in 2012. In het jaarplan 2013 was voor eind 2013 een doelstelling van 54.000 Beschermers verwoord.

Beschermerswerving

In navolging van de huis-aan-huis-werving in 2012 naar 1.3 miljoen huishoudens werd eind mei een nieuwe Beschermerswerving gehouden. Uit de mailing in 2012 bleek dat de meeste respondenten in de buurt van bezittingen reageerden. De leermomenten zijn meegenomen in de voorjaarswerving en verder verfijnd. In een oplage van 250.000 stuks werden de wervingsflyers verspreid in de sealbag.

Bisnode, de organisatie die de verspreiding verzorgt, heeft een test aangeboden om in dezelfde periode de wervingsflyer ook online op folders.nl te plaatsen. Door dit aanbod kon getest worden hoe de digitale werving van de achterban verloopt.

Uit eerdere campagnes – zoals bijvoorbeeld de werving samen met Vogelbescherming-Nederland – is gebleken dat dit een succesvol middel is om de achterban uit te breiden.

In de voorjaarswerving is ook een test uitgevoerd door de wervingsfolder te voegen bij de ANWB Kampioen. De ANWB heeft in Zuid-Holland zo'n 750.000 leden. De test werd gehouden onder 250.000 leden. De adressen zijn geselecteerd op postcodes rondom de natuurgebieden van het Zuid-Hollands Landschap.

Eind oktober lag de wervingsfolder bij 200.000 huishoudens op de deurmat. De wervingsfolder is in de maand oktober ook online gepromoot op folders.nl. Daarnaast is een Direct Mail verzonden naar 12.500 adressen 'op naam' en 21.00 adressen 'aan de bewoners van' in de regio Kuststreek.

De doelstelling van 1.000 nieuwe beschermers is gehaald. De wervingsfolder scoorde gelijk aan de wervingsactie in 2012: namelijk 0,1%. De score van de wervingsfolder bij de ANWB Kampioen scoorde de helft minder.

Tijdschrift

Een belangrijke Beschermersbinder is de kwartaaluitgave van Zuid-Hollands Landschap. Vanaf nummer 2 is gestart met de Pilot Uitbesteden Coördinatie (de hands-on traffic). Een wijziging die voortkomt uit de nieuwe koers 'ZHL 2.0' waardoor de medewerker Communicatie & Fondsenwerving meer ruimte kreeg zich te richten op het werven van fondsen.

ANWB doneerde 10 gidsen Waddenkust om weg te geven bij de oproep een gratis digitale nieuwsbrief aan te vragen. Een stimulans om e-mailadressen (prospects) te verzamelen om vervolgens de relatie met het Zuid-Hollands Landschap uit te bouwen.

Fletcher Hotels doneerde in de vorm van een arrangement, dat werd gepubliceerd bij een route.

WBooks heeft het boek 'De Buitenplaats' gedoneerd die als premium werd gebruikt om Beschermers te stimuleren in te schrijven voor de digitale Nieuwsbrief.

In nummer 4 is de social media aandacht nog beter geïntegreerd in de artikelen. Na een aantal nummers wordt nagegaan wat het effect van deze online Facebook en Twitter aandacht in het offline magazine heeft opgeleverd.

Op de cover van tijdschrift 3/2013 is een Beschermersvoordelen boekje geplakt. Met de voordelen wordt beoogd de binding en de betrokkenheid met de stichting te vergroten.

Contributiemailing

De Beschermers ontvingen in november het verzoek de jaarlijkse bijdrage over te maken. De contributiemailing had twee communicatie insteken.

Om trouwe Beschermerschap te benadrukken is het aantal jaren Beschermerschap op het pasje gezet, met daaraan gekoppeld een brons-, zilver- of goudkleurig '80 Jaar' vooruitlopend op het jubileumjaar 2014. Daarnaast is de Natuur Dichtbij betrokkenheid tot uiting gekomen in de tekst. Om de regionale betrokkenheid te vergroten, zijn de adressen gesegmenteerd op regio en de soort Beschermers. In de brieftekst stonden behaalde resultaten van de stichting, over gebieden 'in de achtertuin'.

Nalatenschappen

Nalatenschappen vormen al enige jaren een fluctuerende inkomstenbron voor het Zuid-Hollands Landschap. Het staat vast dat ongeveer 95-98% van de erfstellingen afkomstig zijn van mensen (voornamelijk vrouwen) die geen directe erfgenamen hebben. Deze mensen zijn traceerbaar door middel van het inschakelen van een gespecialiseerd bureau op dit onderwerp. In mei is in samenwerking met Centrum Nalatenschappen een test uitgevoerd met het benaderen van Beschermers en ingehuurde adressen om hen er attent op te maken dat het Zuid-Hollands Landschap kan worden opgenomen in het testament.

Samen met Landschap Noord-Holland zijn advertenties ontwikkeld over nalaten die zijn gepubliceerd in 'Wijzer Nalaten' en de 'Geef om uw Regio Gids'.

Green Deal met ZON

Collectieve Zonnepanelen werkte samen met het Zuid-Hollands Landschap op het gebied van zonne-energie. Dankzij deze samenwerking draagt Collectieve Zonnepanelen voor elk verkocht zonnepaneel een bedrag af aan de stichting.

Nationale Postcode Loterij

Judith Lingeman van de Nationale Postcode Loterij overhandigde ook in 2013 weer een cheque ter waarde van ruim 11 miljoen aan Hank Bartelink, directeur De12Landschappen. De twaalf provinciale Landschappen, waar het Zuid-Hollands Landschap er één van is, waren verheugd met deze bijdrage voor waardevolle projecten in natuur en landschap. Het Zuid-Hollands Landschap ontving in 2013 een bedrag van 932.000 euro. Dit bedrag is binnen een groot aantal projecten besteed. Variërend van de aanschaf van werkkleding voor vrijwilligers en het produceren van nieuwe informatiepanelen in de Bollenstreek tot het treffen van maatregelen om de leefomstandigheden van ringslangen en weidevogels in de Krimpenerwaard te verbeteren en het werven van nieuwe Beschermers.

Duinranddonatie

Paviljoen de Duinrand aan de Strandweg in Oostvoorne is een fijne plek om even wat te eten of te drinken tijdens een wandeling, fiets- of ruitertocht. Onlangs is de zaak vernieuwd. Ter gelegenheid daarvan schonk eigenaar Frank Hazelbag 1.025 euro aan het Zuid-Hollands Landschap. De donatie wordt besteed aan het onderhoud van de Duinen van Oostvoorne.

Engelse tuinbank

Stichting Kruiswerk Rhoon heeft een prachtige Engelse tuinbank aan het Zuid-Hollands Landschap geschonken. Het Landschap is daar erg blij mee. In goed overleg is gekozen voor een mooie plek in Kasteelgaarde Rhoon, met uitzicht op de gracht.

Buitendag

Het managementteam van thuiszorgorganisatie Florein was te gast op Landgoed Huys te Warmont. Begeleid door medewerkers en vrijwilligers hebben ze hun accu weer eens goed opgeladen. De workshop Vuur Maken was een van de activiteiten tijdens deze inspirerende buitendag.

Goed afronden

Op 1 oktober 2013 is Goed Afronden van start gegaan in meer dan 820 winkels. Als klanten ermee akkoord gaan, wordt het kassabedrag met 1 tot 5 cent naar boven afgerond. Het geld dat zo wordt opgehaald zal volledig verdeeld worden onder de deelnemende goede doelen, waaronder het Zuid-Hollands Landschap.

Goedkoop met de trein

In het zomerseizoen reed er een treintje door de Duinen van Oostvoorne naar het strand. De hele rit was 13,5 kilometer lang en duurde ruim een uur. Voor recreanten en vakantiegangers was dit een leuke manier om van bijvoorbeeld de camping op het strand te komen. Beschermers van het Zuid-Hollands Landschap kregen 50% korting.

In oude glorie

In 2012 heeft het Zuid-Hollands Landschap een Crowdfundcampagne gehouden om Landgoed Nieuw Leeuwenhorst in oude glorie te herstellen. In navolging hierop is op 20 juni de eerste klankbordbijeenkomst gehouden. Samen met bewoners, gebruikers, vrijwilligers en overheden is nagedacht over de toekomst van het landgoed. Waar liggen de kwaliteiten? Wat kan worden verbeterd? Hoe zichtbaar maken we de plannen? We zijn concreet ideeën gaan schetsen. Zo zijn de eerste stappen gezet naar het verbeteren van de kwaliteiten van Nieuw Leeuwenhorst.

Haardhoutverkoop

Het Zuid-Hollands Landschap heeft in 2013 in verschillende natuurgebieden haardhout uit eigen bos verkocht. De boomstammetjes gingen met kruiwagens tegelijk van de hand. Beschermers kregen een fikse korting op de verkoopprijs. In totaal is er 50 kubieke meter hout verkocht.

Natuur en gezondheid

Het Zuid-Hollands Landschap is in de vorm van het Natuurcollectief een samenwerking gestart met zorgverzekeraar De Friesland. Het gezamenlijke doel is ervoor te zorgen dat meer mensen actief en dichtbij huis van de natuur kunnen blijven genieten. De Friesland biedt deelnemers aan het Natuurcollectief korting op diverse verzekeringen. Daarnaast doen zij namens iedere deelnemer een donatie aan het Zuid-Hollands Landschap. De samenwerking heeft in 2013 180 nieuwe Beschermers opgeleverd.

Eind 2013 sloot het Zuid-Hollands Landschap vriendschap met de particuliere thuiszorgorganisatie Florein. De samenwerking heeft tot doel natuur en gezondheid in de buurt van beide organisaties meer aandacht te geven. Een dag voor ouderen is in de toekomst een gezamenlijke activiteit.

Even opladen

Dankzij de Nationale Postcode Loterij heeft het Zuid-Hollands Landschap bij Bezoekerscentrum Tenellaplas fietsoplaadpunten geïnstalleerd. Het gebruik is gratis en in de tussentijd kunnen recreanten even wandelen, Tenellaplas bezoeken of een kopje koffie of thee nuttigen. Een vrijwillige bijdrage voor het opladen of parkeren is achter te laten in de honesty box.

Gedenkbomen

In samenwerking met Remembering in Green zijn er op Landgoed Ockenburgh diverse gedenkbomen geplaatst. Nabestaanden kunnen na crematie het as van overledenen laten verwerken in de kluit van een boom. Na een jaar op de Kwekerij kan de boom op een locatie bij het Zuid-Hollands Landschap worden geplaatst. Op een unieke locatie kunnen nabestaanden hun dierbare herinneren en dragen zij direct bij in het onderhoud van het gebied. Een unieke combinatie.

Bedrijven Vriendennetwerk

Diverse bedrijven en instellingen steunen het Zuid-Hollands Landschap en dragen daarmee bij aan het behoud van de natuur en waardevolle landschappen in Zuid-Holland. In 2013 bestond het Vriendennetwerk uit: AKZO Nobel, BP Raffinaderij Rotterdam, Collectieve Zonnepanelen, De Friesland Zorgverzekeraar, dS+V Gemeente Rotterdam, Ertsoverslagbedrijf Europoort C.V., Europe Container Terminals (ECT), Gemeente Noordwijk, Gemeente Westland, HD Projectrealisatie, Rietdekkersbedrijf C. van Vliet V.O.F. en Shell. Structurele steun ontvangt het Zuid-Hollands Landschap van: Provincie Zuid-Holland en Nationale Postcode Loterij. Eind 2013 werd zorginstelling Florein als nieuwe Vriend verwelkomd.

6 Beleid en Samenwerking

2013 was op het gebied van beleid en samenwerking een enerverend jaar. Het actief verwerven van natuur is in verband met de bezuinigingen afgebouwd. Toch kon nog 53 hectare verworven of in beheer genomen worden. Passend binnen de nieuwe koers 'ZHL 2.0' betrof het vooral gebieden dichtbij steden. Dit maakt natuurbeleving voor veel mensen mogelijk. De aankopen zijn grotendeels gerealiseerd door fondswervingsacties richting particulieren, fondsen en bedrijven. Samenwerking met Erfgoedhuis Zuid-Holland is in 2013 versterkt en geformaliseerd in 'Landschap en Erfgoed Zuid-Holland'. Onder de vleugels van het samenwerkingsverband worden activiteiten ontplooid, die zich richten op de integrale, cultuurhistorische en landschappelijke leefomgeving van burgers en bedrijven. De 4 B's: Binden, Bewaren, Bezielen en Betalen zijn hierbij leidend.

Ontwikkeling

In de afgelopen twee jaar is de aanpak van natuurontwikkeling door het Rijk en de provincies ingrijpend gewijzigd. De wens en noodzaak ontstonden om te bezuinigen op natuur en recreatie en tegelijkertijd het beleidsterrein natuur te decentraliseren naar de provincies. Door de bezuinigingen moest de Ecologische Hoofdstructuur (EHS) compacter, met minder middelen en een langere realisatietermijn. Dit heeft geleid tot de herijkte EHS. Eind januari 2013 is de omvang en de ligging van de herijkte EHS door Provinciale Staten van Zuid-Holland vastgesteld. Voor het Zuid-Hollands Landschap betekent dit onder meer dat Achterbroek in de Krimpenerwaard buiten de EHS komt te liggen, en dat een aantal ecologische verbindingzones is geschrapt, waaronder de ecozone Lisse. Langs de Diefdijk werden enkele EHS-percelen omgezet naar een 'strategische reservering' die bij voldoende budget alsnog EHS kunnen worden.

Uitbreiding natuurgebied langs de Diefdijk

Het Zuid-Hollands Landschap heeft langs de Diefdijk tussen Leerdam en het Schoonrewoerdse Wiel bijna 12 hectare grond verworven. De graslandpercelen en een laagstamboomgaard zullen na het aflopen van de pachtovereenkomst een natuurfunctie krijgen. De verwerving past in het streven om de verschillende natuurgebieden die het Zuid-Hollands Landschap langs de Diefdijk bezit, met elkaar te verbinden. De nieuw verworven gronden dragen hier aan bij. De gronden zijn inmiddels uit het agrarisch gebruik genomen en het Zuid-Hollands Landschap zal enkele inrichtings- en beheermaatregelen treffen die de natuur ten goede komen. De graslanden krijgen een botanische doelstelling. Dat betekent dat de plantenrijkdom in het gebied vergroot zal worden. Ook zal een nieuwe amfibieënpoel gegraven worden. Dat is de afgelopen jaren op een tiental plekken langs de Diefdijk gedaan. Uit onderzoek blijkt dat kikkers, padden en salamanders, waaronder de zeldzame kamsalamander, hier voor hun voortplanting veelvuldig gebruik van maken. Kamsalamanders verplaatsen zich hooguit over een paar honderd meter. Het is voor de verspreiding van deze soort dus heel belangrijk dat er op veel plekken poelen zijn.

Later in 2013 kon nog 4.1 hectare voormalig dotterbloemhooiland verworven worden. Door het oude hooilandbeheer weer op te pakken, wil het Zuid-Hollands Landschap de oude vegetatie herstellen. Beide aankopen zijn financieel mogelijk gemaakt door het VSB Fonds en de Nationale Postcode Loterij.

Zabawas steunt 'Achtste gat'

Het Zuid-Hollands Landschap ontving een donatie van Stichting Zabawas voor het project Natuuraankoop Zeven Gaten in de gemeente Westland. Het betrof een graslandperceel van circa twee hectare, dat aansluit op het bestaande natuurgebied de Zeven Gaten. Dit perceel wordt in de volksmond dan ook wel het 'Achtste gat' genoemd. Naast de uitbreiding en bescherming van het natuurgebied wil het Zuid-Hollands Landschap hier ook een vispaaiplaats realiseren en het gebied beter toegankelijk maken voor bezoekers.

Verwerving Ommeloop

De verwerving van een aanvullend deel van natuurgebied Ommeloop op Voorne is gelukt. Van Beschermers, Stichting Dinamo Fonds, Stichting Zabawas, J.E. Jurriaanse Stichting Rabobank VPR Coöperatiefonds, en particuliere initiatieven ontving de stichting totaal ruim een ton aan donaties.

Ook 'buurman' BP Raffinaderij Rotterdam droeg een steentje bij. BP is als werkgever en goede buur betrokken bij maatschappelijke, educatieve en culturele initiatieven in dit gebied. Het ondersteunen van de verwerving van het natuurgebied Ommeloop geeft daar blijk van.

Wervingsactie Polders Poelgeest

Polders Poelgeest is een prachtig natuurgebied bij Leiden en Oegstgeest. Het bestaat uit drie polders, waarvan het Zuid-Hollands Landschap er al twee heeft aangekocht en ingericht. In 2013 kreeg het Zuid-Hollands Landschap de kans ook de derde polder te kopen. Een wervingsactie onder Beschermers en niet-Beschermers en donaties van fondsen en bedrijven - Stichting Dinamo Fonds (€ 2.000,-), Prins Bernhard Cultuurfonds (€ 40.000,-) en Progressief Oegstgeest (€ 1.200,-) - heeft genoeg geld opgeleverd om de derde polder te kunnen verwerven.

Koeneschans gered

De parel langs de Oude Hollandse Waterlinie is veroverd. De financiering voor de aankoop van de Koeneschans in de Vlist is rond. Via het Streekfonds Krimpenerwaard werd bijna € 10.000,- gedoneerd. Het Zuid-Hollands Landschap werkt samen met Erfgoedhuis Zuid-Holland, bewoners, ondernemers uit de omgeving en maatschappelijke organisaties aan het herstel van de schans.

Buitenland van Rhoon

Het project Buitenland van Rhoon betreft de ontwikkeling van 600 hectare natuur- en recreatiegebied op Midden-IJsselmonde. Het Zuid-Hollands Landschap heeft gedurende 2013 weer enkele percelen voor een jaar in beheer gehad waarop tijdelijk natuurrakers zijn gerealiseerd. Er is door de provincie Zuid-Holland een klankbordgroep opgericht. Deze klankbordgroep heeft de bedoeling om als breed discussieplatform te dienen. Het Zuid-Hollands Landschap is daarin vertegenwoordigd. De status van het Zuid-Hollands Landschap als toekomstig beheerder (eerder aangemerkt als preferred supplier) is ondanks alle energie die er reeds is ingestoken, komen te vervallen. De provincie Zuid-Holland meent dat de juridische risico's te groot zijn om het beheer direct aan het Zuid-Hollands Landschap over te dragen. De stichting blijft zich inzetten om zich te profileren in het gebied als meest geschikte, toekomstig beheerder.

Veenweidepact Krimpenerwaard

Het Veenweidepact Krimpenerwaard is een van de drie resterende gebieden waar de provincie zal inzetten op het realiseren van de EHS (2/3 van oorspronkelijke opgave). Het bod aan de commissie Janssen is gehonoreerd en er was in 2013 extra geld vanuit het Lente-akkoord beschikbaar voor de inrichting van gebieden.

De provincie heeft partijen in het gebied gevraagd om met een bod te komen waarop inmiddels een bestuurlijk antwoord is geformuleerd. Het Zuid-Hollands Landschap heeft hier actief in geparticipeerd en aan bijgedragen. Tijdens een hoorzitting bij de gemeente Ouderkerk bleek 'de streek' de handschoenen te willen oppakken. De beoogde gebiedsaanpak richt zich op maatwerk per deelgebied, wat volgens het Zuid-Hollands Landschap mogelijkheden biedt voor het realiseren van de Ecologische Hoofdstructuur. Het vooroverleg met diverse agrarische partijen biedt perspectief hoewel een aantal gebieden buiten de begrenzing zal komen te liggen. Het belangrijkste deel dat buiten de EHS-begrenzing is komen te liggen, is de ruim 180 hectare van het bebouwingslint Achterbroek en delen van deze polder die geen eigendom zijn van het Zuid-Hollands Landschap.

Er is een gezamenlijke pilot in de Krimpenerwaard opgestart, waarbij zowel de Natuurcoöperatie als het Zuid-Hollands Landschap BBL-gronden in tijdelijk beheer krijgen (periode zes jaar). Hier zijn intensieve gesprekken aan vooraf gegaan. Doel van de pilot is ervaring op te doen met alternatieve beheervormen (anders dan aankoop) en het bevorderen van de samenwerking tussen een agrarische beheerder en een terreinbeherende natuurbeschermingsorganisatie. Voor de uitvoering van deze pilot is een subsidieverzoek ingediend waardoor het Zuid-Hollands Landschap circa 50 hectare grond in beheer heeft gekregen. De Natuurcoöperatie heeft in dit kader ruim 80 hectare in beheer gekregen. De gronden in Polder De Nesse zijn inmiddels aan het Zuid-Hollands Landschap in pacht uitgegeven. De subsidie is beschikbaar gekomen en er is een overeenkomst voor deze pilot met de provincie aangegaan.

Voedselbos

Twee vrijwilligers hebben op Landgoed Mildenburg in Oostvoorne het initiatief genomen om tot een Voedselbos te komen. Op een deel van de hoogstamboomgaard is een kruidencirkel, een groentetuin, bloementuin, een insectenhotel en een compostbak gemaakt. Bijzonder is de filosofie achter de manier van werken.

Die is gebaseerd op het principe van permacultuur. Begrippen daarbij zijn duurzaamheid, baseren op ecologische principes, kleinschalige voedselproductiesystemen, geen gebruik maken van wisselteelten en geen grondbewerkingen. Dit alles moet leiden tot een gezonde, duurzame vorm van 'landbouw' op een zelfvoorzienende manier. Duidelijk is ook dat ethische principes als zorg voor de aarde, zorg voor de mens en het in balans brengen van de input en output van het systeem belangrijke aspecten zijn. Door het enorme enthousiasme zijn er ook al volop ideeën voor uitbreiding naar bijvoorbeeld kookworkshops met de producten uit het Voedselbos. Het Zuid-Hollands Landschap denkt dat dit initiatief helemaal past binnen de koers 'ZHL 2.0' en geeft het dan ook volop de ruimte.

Natuur en Gezondheid

Het Zuid-Hollands Landschap voert een haalbaarheidsonderzoek uit voor het koppelen van Natuur en Gezondheid rond Ockenburgh. Samen met zorgverleners, zorgverzekeraars, gemeente, belangenpartijen, sportverenigingen en scholen wordt gekeken naar behoefte, aanbod en kansen om mensen actief naar buiten te krijgen om de gezondheid te bevorderen. Vanuit deze behoefte worden enkele ideeën met een aantal partijen verder uitgewerkt tot een uitvoeringsproject. Dit krijgt in 2014 verder vorm.

Rbuiten.nl

Er is een nieuwe website gelanceerd waarop allerlei 'groene' uitstapjes in en om Rotterdam te vinden zijn: Rbuiten. De site is ingedeeld in drie categorieën: activiteiten voor de hele familie, activiteiten voor de jeugd en sportieve & culturele activiteiten. De activiteiten vinden plaats in stadsparken en natuur- en recreatiegebieden in de regio Rotterdam. Rbuiten zorgt er voor dat het allemaal gebundeld wordt op een centrale plek. Het is een initiatief van Gemeente Rotterdam, Stadsregio Rotterdam, Staatsbosbeheer, Natuurmonumenten, Groenservice Zuid-Holland en het Zuid-Hollands Landschap.

Groen doet goed

Meer dan 65 procent van de Zuid-Hollandse kinderen woont in de stad; 2 tot 3 uur per dag besteden ze aan televisie, computer en smartphone. Tijd die ze niet buiten zijn.

Het programma 'Groen doet goed' stimuleert kinderen en hun opvoeders om meer gebruik te maken van natuur- en recreatiegebieden in Zuid-Holland. Het programma begint met activiteiten dichtbij: natuurbeleving thuis, in de achtertuin, op school en in de wijk. Het is een groot opgezet samenwerkingsverband waarin ook het Zuid-Hollands Landschap een rol speelt.

Samenwerking

Nieuw samenwerkingsverband

Erfgoedhuis Zuid-Holland en Het Zuid-Hollands Landschap zijn in 2013 het samenwerkingsverband 'Landschap & Erfgoed Zuid-Holland' gestart. Beide partners hebben de ambitie om samen natuur, landschap en erfgoed beter te behouden en meer te laten beleven. Tijdens de Open Monumentendag 2013 onthulde gedeputeerde Han Weber van de provincie Zuid-Holland op Landgoed Huys te Warmont het nieuwe beeldmerk van Landschap & Erfgoed Zuid-Holland.

Landschap & Erfgoed Zuid-Holland zorgt voor het waardevolle landschap en erfgoed van Zuid-Holland. Want natuur, erfgoed en landschap blijven het best behouden wanneer mensen zich er mee verbonden voelen en zich er actief voor inzetten. Landschap & Erfgoed Zuid-Holland bundelt de passie en kennis van beide partners. Onder de vleugels van het samenwerkingsverband worden activiteiten ontplooid, die zich richten op de integrale, cultuurhistorische en landschappelijke leefomgeving van burgers en bedrijven.

Landschap & Erfgoed Zuid-Holland gaat daarnaast deelnemen aan projecten waarin landschap en erfgoed in elkaars verlengde liggen. Zoals het Molennetwerk en het Landgoederennetwerk Zuid-Holland, waarin beheerders en eigenaren zich meer op publiek gaan richten. De samenwerking organiseert daarnaast evenementen zoals de Landelijke Natuurwerkdag en activiteiten tijdens Open Monumentendag. Gezamenlijk wordt gezocht naar nieuwe vormen van financiering van de zorg voor natuur, landschap en erfgoed, door 'crowdsourcing' of particulier sponsor- en donateurschap. Ook neemt Landschap & Erfgoed Zuid-Holland deel aan meerjarige ontwikkelingsprojecten bij de zogenaamde 'Erfgoedlijnen': gebieden waar de Provincie Zuid-Holland de komende jaren investeert in duurzame samenwerking tussen regionale en lokale landschaps- en erfgoedpartners.

Landschap & Erfgoed Zuid-Holland gaat ook 'De Groene Motor' uitvoeren, een nieuw netwerkprogramma van de provincie Zuid-Holland, dat de komende jaren het aantal vrijwilligers in het groen wil stimuleren. Juist vrijwilligers zorgen voor de verbinding met de directe leefomgeving. Vrijwilligerswerk zorgt voor draagvlak, betrokkenheid en medeverantwoordelijkheid. Naast de vele vrijwilligersgroepen in het groen (van agrariërs tot natuurgebieden) wordt aansluiting gezocht bij de diverse vrijwilligers die in het erfgoed werkzaam zijn, in kleine musea en bij erfgoedverenigingen. Bij de personele invulling van De Groene Motor zal zoveel mogelijk gebruik gemaakt worden van oud medewerkers van Landschapsbeheer Zuid-Holland. Deze organisatie heeft zich, door het wegvallen van de boekjaarsubsidie van de provincie, per 1 januari 2014 opgeheven.

De 4 B's

Het Zuid-Hollands Landschap, het Erfgoedhuis Zuid-Holland en Landschapsbeheer Zuid-Holland hebben in 2013 een gezamenlijke ambitie geformuleerd. Samengevat in de 4 B's: Binden, Bewaren, Bezielen en Betalen.

Binden

Erfgoed, natuur en landschap blijven het best behouden wanneer mensen zich er mee verbonden voelen en zich ervoor inzetten. Er is veel belangstelling voor cultuurhistorie en landschap van Zuid-Holland. Tienduizenden inwoners bezoeken jaarlijks onze natuurterreinen, landschappen of onze erfgoedinstellingen en monumenten. Duizenden mensen zetten zich in als vrijwilliger, bijvoorbeeld door bomen te knotten of een streekmuseum te beheren. Mensen dragen ook financieel bij als donateurs of 'bedrijfsvrienden'. De jeugd vormt een apart hoofdstuk, jongeren krijgen weer meer belangstelling voor hun omgeving, er is inmiddels veel ervaring opgedaan met 'erfgoed op school' en 'maatschappelijke stages in het landschap'.

Bewaren

Wij beheren meer dan 4.400 ha natuurgebied in heel Zuid-Holland, zowel ver van de stad, als dichtbij. Ook bezitten wij enkele monumentale objecten: een molen, forten, bunkers en eendenkooien. Wij adviseren daarnaast honderden erfgoedinstellingen bij het beheer van plaatselijke en regionale collecties. En onze Monumentenwacht richt zich op de ondersteuning van het beheer van meer dan 3.000 monumenten. Ook adviseren we honderden particulieren en bedrijven over streekeigen inrichting van erven.

Onze vrijwilligers steken honderdduizenden uren in natuur- of landschapsprojecten, of in historische verenigingen en het beheer van allerlei erfgoed. Toch staat het beheer van natuur, landschap en erfgoed onder druk. Er is steeds meer deskundigheid vereist, monumentale objecten en erfgoedcollecties raken 'verweesd' door afstoting, veel geld is nodig voor restauratie en onderhoud. Landschap wordt verwaarloosd door gebrek aan kennis en focus op functionaliteit.

Bezielen

Er is veel kennis in Zuid-Holland van beheer en beleving van erfgoed, landschap en natuur. Deze wordt tot heden geïsoleerd ingezet, ook door onszelf. We willen door kennisdeling zorgen voor inspiratie, voor nieuwe impulsen en bezieling.

Betalen

De overheid staat niet meer alleen aan de lat voor het financieren van het behoud van erfgoed en natuur. Ook kiest zij daarbij steeds meer voor de opdrachtvorm. Marktpartijen komen zo vaker in beeld en ook andere belanghebbenden blijken bereid financieel bij te dragen. De samenwerkende partners willen meer van deze mogelijkheden gebruik maken. Daar hoort ook een meer marktgerichte manier van werken bij.

7 Personeel en Organisatie

Als gevolg van de bezuinigingen is de afdeling Advies en Ontwikkeling in 2013 opgeheven en heeft de stichting afscheid moeten nemen van enkele zeer gewaardeerde medewerkers. Ook de verhuizing van het hoofdkantoor van Rotterdam naar Delft heeft grote gevolgen gehad voor het personeel en de organisatie. Het Zuid-Hollands Landschap deelt momenteel aan de Oude Delft een historisch pand met Erfgoedhuis Zuid-Holland.

In de drie regio's is het beheer van natuur en landschap door medewerkers onverminderd doorgegaan. De stichting maakt hierbij dankbaar gebruik van ruim 200 vrijwilligers die periodiek de handen uit de mouwen steken. Dit aantal groeit nog steeds en ook in 2013 zijn er enkele nieuwe vrijwilligersgroepen opgericht. Daarnaast zijn er kundige vrijwilligers actief met monitoring. Zij werken veelal volgens gestandaardiseerde methoden en gaan in de juiste periode van het jaar en op de juiste tijdstippen van de dag op stap, vaak voor dag en dauw, om fauna en flora te inventariseren.

ZHL 2.0

De visie 'ZHL 2.0' is onder leiding van de Programmamanager ZHL 2.0 verder geïmplementeerd. Tientallen acties en activiteiten hebben de binding tussen mens en natuur/Zuid-Hollands Landschap vergroot. Van wervingsacties via sociale media tot het oprichten van een klankbordgroep voor Nieuw Leeuwenhorst en een muzikale picknick op Huys te Warmont.

Daarnaast zijn er regelmatig contacten met lokale maatschappelijke organisaties op het gebied van natuur of milieu, kleine of grote ondernemingen, (streek)fondsen, bedrijven etc.

Cultuuromslag

Het vertalen van de beleidsnotitie 'ZHL 2.0' naar de dagelijkse praktijk is de start geweest van de cultuuromslag in 2013. De opdracht is om de ontwikkeling te maken van een naar binnen gerichte organisatie naar een organisatie die zich naar buiten richt en de verbinding maakt tussen natuur in de eigen terreinen en de inwoners van Zuid-Holland, uiteraard binnen het kader van de doelstellingen van de stichting. Het credo is: 'Van binnen sterk naar buiten' zowel letterlijk als figuurlijk. Medewerkers worden in hun kracht gezet door gebruik te maken van hun talenten. Vanuit die kracht kan de omslag gemaakt en de ontwikkeling naar buiten. Dit proces wordt begeleid door Bureau Ree bv als externe coach en twee medewerkers die daarvoor een opleiding hebben gevolgd als interne coaches. In 2013 heeft de nadruk vooral gelegen op de persoonlijke ontwikkeling, inzicht in de eigen talenten en de samenwerking in organisatiebrede werkgroepen (volgens het principe van Human Dynamics). In 2014 wordt ingezet op het koppelen van persoonlijke ontwikkeling aan resultaatafspraken in het kader van het meerjarenbeleidsplan.

Verhuizing

Het bestuur heeft op 27 maart vergaderd in Eendenkooi Bakkerswaal. Daar is definitief besloten dat het Zuid-Hollands Landschap zou gaan verhuizen naar het Meisjeshuis in Delft. In dat pand was reeds Erfgoedhuis Zuid-Holland gevestigd en ook Landschapsbeheer Zuid-Holland nam haar intrek in het Meisjeshuis. De uiteindelijke verhuizing vond plaats op 19 juli 2013.

Het kostenaspect was een belangrijke reden om van Rotterdam naar Delft te verhuizen. Bijkomend punt was de ambitie om nauwer met Erfgoedhuis en Landschapsbeheer te gaan samenwerken. Dit kan efficiënt als alle partijen onder een dak gehuisvest zijn.

Nadat medio april de interne verhuizingen binnen het Meisjeshuis plaats hadden gevonden, gingen medewerkers van de afdelingen PR & Communicatie van de betrokken partijen één keer in de week gezamenlijk aan het werk in het Meisjeshuis.

De feitelijke verhuizing betekende een nieuwe werkplek voor de ZHL-medewerkers en ook ander en soms langer woon-werkverkeer. De kosten van dit woon-werkverkeer worden vergoed op basis van een nieuwe CAO+-reiskostenregeling die is ontwikkeld. Deze is gebaseerd op de CAO- BOS & Natuur. Tevens wordt via een staffel gedurende de jaren 2013 – 2016 gedeeltelijke compensatie in tijd gegeven voor de extra reistijd die medewerkers kwijt zijn. Medewerkers die per openbaar vervoer reizen, hebben een business card NS ontvangen.

Nieuw meerjarenbeleidsplan

Om te komen tot een nieuw meerjarenbeleidsplan zijn in 2013 diverse acties uitgezet met als uitgangspunt de werkorganisatie regionaal te versterken en zoveel mogelijk creativiteit los te krijgen.

Op 14 september hebben medewerkers en bestuursleden bezoekers van de landgoedpicknick geïnterviewd en ze vragen gesteld over het Zuid-Hollands Landschap, ambities en hun behoeften. Van deze interviews zijn filmpjes gemaakt die weer intern gebruikt zullen worden. Annelies Gras en Dirk Polder zijn de regio's langs geweest om te filteren welke zaken spelen, hoe de regio's 'ZHL 2.0' toepassen en waaraan behoefte is in een nieuw meerjarenbeleidsplan. Op 10 oktober vond een brainstormsessie met bestuur, MT en regiohoofden plaats. Al deze input en keuzes die gemaakt moeten worden, landen straks in een nieuw, praktisch en werkbaar meerjarenbeleidsplan.

Bestuur

De jaarlijkse Vergadering van Beschermers vond plaats op 14 september, tijdens de landgoedpicknick in Warmond. Het bestuur keek aan de hand van het jaarverslag terug op beleid en werk van de stichting in 2012. En de vergadering blikte vooruit op de activiteiten in 2013. De vergadering stond in het teken van de nieuwe koers 'ZHL 2.0': verbinding van mensen met natuur, genereren van nieuwe inkomstenbronnen en meer samenwerken met collega organisaties, zoals Erfgoedhuis en Landschapsbeheer Zuid-Holland.

Management

De dagelijkse leiding van het Zuid-Hollands Landschap is in handen van de directeur. Hij wordt daarbij ondersteund door het Managementteam (MT) – dat het beleid uitvoert binnen de kaders die het bestuur heeft opgesteld. Het MT bestaat uit de directeur en de afdelingshoofden. Het MT kwam in 2013 wekelijks bijeen en heeft aan de hand van een agenda en stukken besluiten genomen. Het MT heeft tevens de bestuursstukken voorbereid. De periodieke financiële rapportages zijn volgens schema in het MT met alle budgethouders besproken. Hierbij is nagegaan waar er moet worden bijgestuurd om afwijkingen van de begrote inkomsten en uitgaven te voorkomen en ervoor te waken dat de geplande activiteiten worden uitgevoerd.

De beloning van alle werknemers van het Zuid-Hollands Landschap, inclusief de directeur, volgt de beloningsstructuur van de RaamCAO Bos en Natuur ondernemingsdeel De Landschappen.

De bruto beloning van de directeur, op basis van een parttime percentage van 100% en een 37-urige werkweek, bedroeg in 2013 € 98.864,- (€ 130.454,- incl. werkgeverslasten). De beloning is als volgt opgebouwd:

Jaarinkomen	
Bruto loon	85.054,28
Vakantiegeld	6.739,45
Eindejaarsuitkering*	7.071,19
Totaal	98.864,92
SV lasten(wg deel)	9.582,92
Bijtelling privé gebruik auto	7.402,88
Pensioenlasten (wg deel)	14.604,13
Totaal bezoldiging 2013	130.454,85
Bezoldiging 2012 bedroeg € 121.802	
* Eenmalige gratificatie op basis van afspraken in het functioneringsgesprek.	

Personeel

Aan het eind van het verslagjaar telde het Zuid-Hollands Landschap in totaal 31 medewerkers. De formele formatie betrof 24,17 fte. Gedurende het verslagjaar zijn acht medewerkers uit dienst getreden; zes medewerkers van de afdeling Ontwikkeling en Advies door de reorganisatie die is uitgevoerd vanwege teruglopende subsidiestromen van de provinciale overheid. Twee medewerkers om andere redenen.

Per 1 januari 2014 is voorzien in de vacature Hoofd Bedrijfsvoering & Programmamanager ZHL 2.0. Op dit moment is er een vacature voor assistent regiohoofd die begin 2014 wordt ingevuld en een vacature voor Hoofd Terreinen en Opstallen. Deze zal voorlopig op interim basis worden ingevuld. In 2013 was er een vacaturestop en zijn geen nieuwe medewerkers in dienst gekomen.

Stagiairs

Er zijn in totaal 12 stagiairs begeleid met stage- of afstudeeropdrachten op HBO-, MBO- en VMBO-niveau. Hun onderzoeken varieerden van een inrichtingsplan voor de polders Middelblok, Veerstalblok, Beijersche en Bilwijk in de regio Veenweiden tot het opstellen van een beheerplan in de Westduinen of een inrichtings- en uitvoeringsplan van het gebied Ommeloop in de regio Eilanden. In de regio's betrof het verder voornamelijk praktische stages op het gebied van terreinbeheer en/of administratieve en secretariële ondersteuning in het kader van BOL en BBL. Ook een flink aantal maatschappelijke stagiairs wist de weg naar de terreinen van het Zuid-Hollands Landschap te vinden.

Ziekteverzuim

Het ziekteverzuim onder het personeel was in het verslagjaar 4,78%. In 2012 was dit 3,64%. Deze stijging komt vooral doordat de reorganisatie tot onzekerheid en daaraan gerelateerde uitval heeft geleid.

Opleidingen

De toezichthouders hebben hun deskundigheid op peil gehouden door het volgen van cursussen op hun vakgebied. Verder zijn er intensieve cursussen gevolgd op het gebied van Human Dynamics (zie hieronder), Bedrijfshulpverlening en Managementvaardigheden. Ook werden er diverse 'kennisdagen' gevolgd om op de hoogte te blijven van de laatste inzichten op gebied van natuurbeheer. Zo heeft een aantal terreinbeheerders de veldwerkplaats over weidevogelbeheer bezocht.

Ondernemingsraad

Na een jaar waarin de OR intensief was betrokken bij het proces van koerswijziging, personele krimp en reorganisatie, heeft de OR in 2013 toegezien op de goede uitvoering van het sociaal plan voor de vertrekkende medewerkers.

Aan het begin van het jaar gaf de OR een reactie op het voorgenomen besluit om het hoofdkantoor te verhuizen van Rotterdam naar Delft, en te gaan samenwonen met Erfgoedhuis en Landschapsbeheer Zuid-Holland. De OR heeft in relatie tot dit voornemen aangedrongen op het ontwikkelen van een visie op de samenwerking met deze partners. Deze visie is er gekomen en is getiteld 'Binden, Bewaren, Bezielen, Betalen'. In samenhang met de verhuizing bracht de OR advies uit over de reistijden- en reiskostencompensatieregeling.

In de loop van 2013 ondervond de organisatiestructuur een nieuwe aanpassing, waarover de OR advies uitbracht.

Bij de reacties en adviezen van de OR wordt in voorkomende gevallen een achterbanraadpleging gehouden of gebruik gemaakt van een OR-panel, samengesteld uit personeelsleden. De OR overlegt meerdere keren per jaar met de directeur/bestuurder en tenminste eenmaal per jaar met een afvaardiging van het Bestuur.

Vrijwilligers

Meer vrijwilligers

Vrijwilligers zijn voor het Zuid-Hollands Landschap heel belangrijk. Door mee te helpen met het beheer van natuurgebieden, excursies te leiden, het bezoekerscentrum te bemensen, planten en dieren te monitoren en de stichting tijdens evenementen te promoten, kunnen veel mensen in Zuid-Holland genieten van waardevolle en prachtige natuur. Het is dan ook verheugend dat het aantal geregistreerde vrijwilligers in 2013 flink is gegroeid. De teller staat op 235 personen, verdeeld over de drie regio's.

Vrijwilligers Ockenburgh

Sinds juli 2013 staan de vaste vrijwilligers van Ockenburgh formeel bij het Zuid-Hollands Landschap onder contract. Voorheen werkten ze namens de AVN (Algemene Vereniging voor Natuurbescherming 's-Gravenhage en omstreken) bij ons in het gebied. Ze blijven naast het werk in het Hyacintebos, Van Leydenhof en Ockenburgh hun werk bij Dunea in Solleveld uitvoeren. Deze vrijwilligers vormen nu een verbindende factor tussen Dunea en het Zuid-Hollands Landschap. Dit zal de samenwerking tussen deze twee partijen zeker ten goede komen. Nu al vinden er gezamenlijke werkbesprekingen plaats.

Zwerfvuil opruimen

Lions Club Rhoon heeft ook in 2013 weer geholpen met het opruimen van zwerfvuil in het natuurgebied Klein Profijt langs de Oude Maas. Ook op de Zaag en langs Bakkerswaal werden vuilruimacties georganiseerd. Vrijwilligers en buurtbewoners kwamen in actie om het aangespoelde zwerfvuil op te ruimen. De nuttige én gezellige dagen werden begeleid door medewerkers van het Zuid-Hollands Landschap.

Vrijwilligers in actie

Langs de Diefdijk, tussen Schoonrewoerd en Leerdam verricht de nieuwe vrijwilligersploeg fantastisch werk. Zonder hen zou het Zuid-Hollands Landschap al het noodzakelijke onderhoud niet voor elkaar krijgen.

Nationale Natuurwerkdag

Tijdens de Nationale Natuurwerkdag op 2 november zijn vrijwilligers in verschillende natuurgebieden van het Zuid-Hollands Landschap aan de slag geweest. In de Zouweboezem bij Ameide zijn in samenwerking met Landschapsbeheer Zuid-Holland wilgen geknot. Op Buitenplaats Beresteijn, Heempark H.J. Bos en in 't Vogelhoff hebben zo'n 75 vrijwilligers zich ingezet om het Zuid-Hollands Landschap te helpen bij het natuurbeheer. Ze hebben geriefhout en struweel gezaagd en rietmaaisel geruimd. Ook op Natuureiland Sophiapolder zijn door een groep enthousiaste vrijwilligers allerhande werkzaamheden uitgevoerd. In de Ridderkerkse Griend zijn zo'n 60 kinderen aan het werk geweest.

Duinen van Oostvoorne

Net als voorgaande jaren is een flinke ploeg vrijwillige zagers de hele winter hard bezig geweest om paden vrij van hout te maken en op plekken waar goede mogelijkheden zijn om de karakteristieke duingraslanden te herstellen. Dat herstel begint met het verwijderen van bomen en struiken, die daar in de loop van tijd zijn gaan groeien. Wanneer die verwijderd zijn, kan een start met maaien en afvoeren worden gemaakt.

Bijlage 1: Organisatie

1 Samenstelling Bestuur (ultimo 2013)

dhr. ing. B. Baan, Molenaarsgraaf

relevante (neven)functies:

- Lid werkgroep landschap en agrarisch natuurbeheer ANV Den Hâneker
- Penningmeester stichting Streekfonds Alblasserwaard-Vijfheerenlanden

mw. ir. I.M. Bakker, Rotterdam

relevante (neven)functies:

- Lid van de Adviescommissie water

dhr. dr. J.J. van Duijn (penningmeester), Maassluis

relevante (neven)functies:

- Bestuurslid Nationaal Groenfonds

mw. mr. F.M. Konijnenberg (secretaris), Rotterdam

relevante (neven)functies

- Geen relevante nevenfuncties

dhr. G.P. Labouchere, Hellevoetsluis

relevante (neven)functies:

- Voorzitter Raad van Commissarissen Ressort Wonen (woningcorporatie te Rotterdam)
- Voorzitter Adviesraad Welzijn (voor B&W Hellevoetsluis)

dhr. drs. H.B.R. Letschert, Gouda

relevante (neven)functies:

- Lid Strategisch Beraad van de Vereniging regio Water/Randstad Waterbaan

mw. drs. K.T.L. Prak, Berkenwoude

relevante (neven)functies:

- Secretaris Stichting Streekfonds Krimpenerwaard

dhr. M.R. de Boer, Leiden

relevante (neven)functies:

- Hoofd communicatie Gemeente Rotterdam

dhr. prof.dr. A.N. van der Zande (voorzitter), Gouda

relevante (neven)functies:

- Directeur-Generaal R.I.V.M.
- Bestuurslid Innovatienetwerk

2 Samenstelling Managementteam (ultimo 2013)

dhr. ir. M.R. Houtzagers, Directeur
relevante (neven)functies:

- Lid namens De 12Landschappen van de beheercommissie (BIT) van het Boschap
- Adviserend lid Raad van Toezicht Stichting Bodembeheer Krimpenerwaard
- Lid van de provinciale adviescommissie Leefomgevingkwaliteit (PAL) voor G.S. en P.S. Zuid-Holland
- Vertegenwoordiger terreinbeheerders Zuid-Holland van Water Natuurlijk!
- Voorzitter werkgroep Natuur in het kader van het PAS traject Nieuwkoopse Plassen.

dhr. ir. H.A. Buijserd, Hoofd Terreinen en Opstallen

dhr. M. van Eijnsden, Hoofd Bedrijfsvoering

3 Samenstelling Natuurwetenschappelijke Commissie (ultimo 2013)

dr. A.M.M. van Haperen, Koudekerke

drs. H. Krantz, (voorzitter) Leiden

dr. Th. C.P. Melman, Overveen

ing. P.C. Pieters, Zwijndrecht

4 Samenstelling Ondernemingsraad (ultimo 2013)

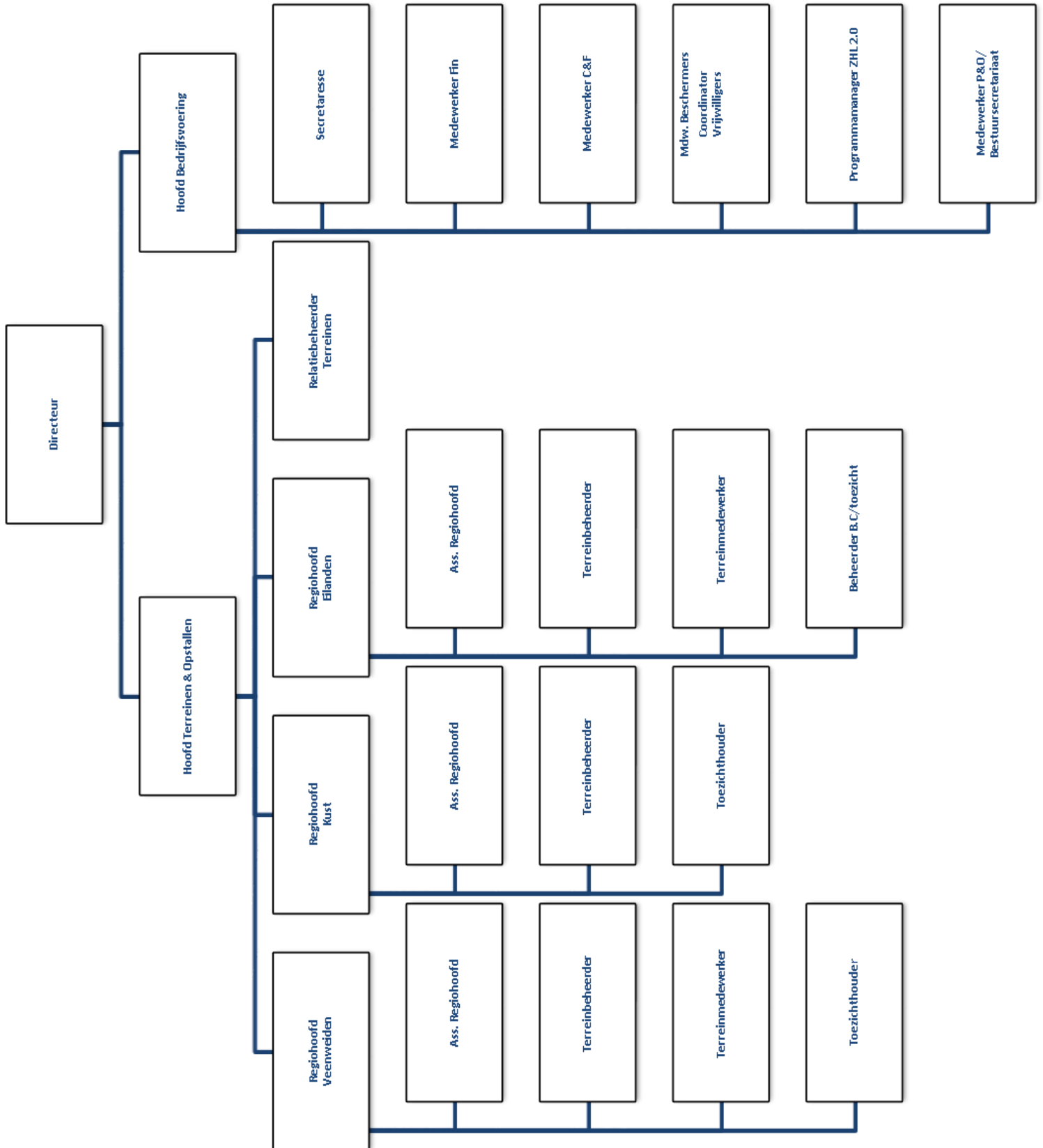
dhr. J. van Dijk, (voorzitter)

mw. E.Blok, (secretaris)

dhr. G. Vroegindeweij, (lid)

Per 1 december 2013 is Eline Decker afgetreden als secretaris en opgevolgd door Eveline Blok.

Bijlage 2: Organisationschema 2013



Bijlage 3: Verantwoordingsverklaring

Het bestuur van de Stichting Het Zuid-Hollands Landschap onderschrijft de Code Goed Bestuur voor Goede Doelen en handelt overeenkomstig. In deze verantwoordingsverklaring legt het bestuur verantwoording af over drie algemeen geldende principes:

- Onderscheid de functies toezicht houden, besturen en uitvoeren
- Optimaliseer de effectiviteit en efficiency van bestedingen
- Optimaliseer de omgang met belanghebbenden

Onderscheid toezicht, besturen en uitvoeren

Het Zuid-Hollands Landschap is een stichting met een bestuur en een directie. Het bestuur bestaat uit zeven tot negen leden en heeft een voorzitter, een secretaris en een penningmeester. De overige bestuursleden zijn algemene leden. Het bestuur vergadert vier tot vijf maal per jaar door middel van daartoe uitgeschreven vergaderingen. Belangrijke taken van het bestuur zijn het vaststellen van algemeen beleid en het toezicht houden op de directeur en daarmee de werkorganisatie. Het bestuur is onder meer verantwoordelijk voor het meerjarenbeleidsplan, de begroting, het jaarverslag, de jaarrekening, grondaankopen en het treasurystatuut. Het bestuur oefent toezicht uit op basis van schriftelijke stukken, die in de bestuursvergaderingen in aanwezigheid van de directeur worden besproken. De Financiële Commissie bestaat uit twee bestuursleden, de directeur en het Hoofd Bedrijfsvoering en houdt specifiek toezicht op de financiële huishouding van de organisatie waarover de penningmeester in de bestuursvergaderingen rapporteert.

De taken en bevoegdheden van bestuur, directie en werkorganisatie zijn eind 2009 geactualiseerd waarbij de toezichthoudende rol van het bestuur nadrukkelijker is geformuleerd. De taken en bevoegdheden staan helder omschreven in de aangepaste statuten, het bestuursreglement, het directie reglement en het huishoudelijk reglement. De voorwaarden vanuit het CBF keurmerk en de ANBI status zijn daarin nadrukkelijk verwerkt.

De stichting streeft naar een zo breed mogelijk samengesteld bestuur. Hiermee worden opvattingen over natuur, landschap en de publieke opinie vertegenwoordigd en wordt voeling gehouden met wat er maatschappelijk leeft.

De bestuursleden treden af conform een rooster van aftreden. Nieuwe bestuursleden worden geworven aan de hand van een advertentie in het tijdschrift Zuid-Hollands Landschap. Deze advertentie bevat een omschrijving van de gewenste kwaliteiten van de beoogde bestuurder. Op basis van schriftelijke reacties selecteert het bestuur geschikte kandidaten waar vervolgens gesprekken mee plaats vinden. Het bestuur beslist in één van haar vergaderingen welke nieuwe bestuursleden worden voorgedragen in de jaarlijkse Vergadering van Beschermers. De Vergadering van Beschermers wordt verzocht met de nieuwe bestuursleden in te stemmen die vervolgens worden benoemd. Indien de Vergadering van Beschermers niet instemt met de voorgedragen kandidaten, worden andere kandidaten door het bestuur aangedragen. De Vergadering van Beschermers heeft de mogelijkheid om een tegenkandidaat aan te dragen mits aan een aantal voorwaarden wordt voldaan. Voor bestuursleden is statutair een zittingsduur bepaald van vijf jaar, met een mogelijkheid voor een tweede termijn van eveneens vijf jaar.

Het functioneren van de medewerkers onder de rang van directeur wordt door de directeur en leidinggevenden geëvalueerd conform de gehanteerde beoordelingssystematiek. Het functioneren van de directeur wordt door de voorzitter en de secretaris geëvalueerd. Het bestuur legt door middel van het jaarverslag en de jaarrekening verantwoording af aan de beschermers en de subsidieverstrekkers. In het jaarverslag worden de bereikte resultaten getoetst aan het Meerjarenbeleidsplan.

Effectiviteit en efficiency van bestedingen

Door het vaststellen van het meerjarenbeleidsplan en meerjarenbegroting en de daar uit voortvloeiende jaarplannen en begrotingen geeft het bestuur richting aan de doelstellingen van de Stichting Het Zuid-Hollands Landschap.

In het meerjarenbeleidsplan staan richtinggevende doelstellingen geformuleerd. In de jaarlijkse werkplannen worden per product doelstellingen geformuleerd. Deze worden doorgevoerd in het Individuele Activiteiten Plan per medewerker.

Het monitoren en evalueren van de uitvoering van processen en activiteiten vindt plaats door een kritische beoordeling van het jaarverslag door het bestuur waarbij het jaarverslag ook getoetst wordt aan het meerjarenbeleidsplan en de -planning.

Het Managementteam volgt en evalueert de uitvoering van activiteiten en processen van het personeel met behulp van de beoordelingscyclus: het startgesprek of IAP, de persoonlijke gesprekken (PO's) de functioneringsgesprekken en het beoordelingsgesprek. De financiële processen worden door middel van een managementrapportage volgens een van tevoren opgesteld schema regelmatig gevolgd en waar nodig bijgestuurd. Er wordt daarbij zowel gestuurd op producten conform het jaarplan als individuele projecten. De organisatie werkt daarnaast met een tijdschrijfsysteem waarmee zowel inzicht ontstaat in de belasting van de afzonderlijke projecten als de werkdruk voor de medewerkers.

De Administratieve Organisatie en Interne Beheersing (AO/IB) wordt jaarlijks geactualiseerd en getoetst door de accountant. De penningmeester stelt jaarlijks de AO/IB vast. De accountant voert een interim controle uit en doet daar verslag van in zijn managementletter. De resultaten van deze managementletter worden besproken in het management en in de Financiële Commissie. De financiële functiescheiding wordt gewaarborgd door een interne audit systematiek door het Hoofd Terreinen en Opstallen waarvan de resultaten in het Managementteam worden besproken.

Omgang met belanghebbenden

De Stichting Het Zuid-Hollands Landschap streeft naar een open dialoog met belanghebbenden die zijn onder te verdelen in vrijwilligers en medewerkers, beschermers, schenkers, relaties, bedrijven, overheden, particulieren, natuur- en milieuorganisaties en andere betrokkenen. De inhoud en kwaliteit van de verstrekte informatie wordt door de leidinggevenden gewaarborgd.

De specifieke doelgroepen worden met diverse communicatiemiddelen zoals het kwartaalblad, het jaarverslag en de samenvatting van het jaarverslag, de website, persberichten, social media en door deelname aan diverse overlegorganen en samenwerkingsverbanden geïnformeerd. Het communicatiebeleid van de stichting is erop gericht om optimale relaties te hebben met belanghebbenden en hen gericht te informeren, bijvoorbeeld over natuur- en landschapsbelangen en de activiteiten van de stichting, de ontwikkelingen in de natuurgebieden en de besteding van de ontvangen gelden.

De informatieverstrekking vindt door de verantwoordelijke afdelingen plaats via verschillende uitingen gericht op de relevante doelgroep zoals beleidsnota's, publicaties, overleggen met overheden, deelname aan netwerken en overlegorganen. Om daarnaast goed te kunnen voorzien in de informatiebehoeften van de belanghebbenden, zijn de diverse algemene communicatie-uitingen zoals het kwartaalblad, de folders en de website ondergebracht bij de afdeling Communicatie en Fondsenwerving. De middelen worden ingezet om elkaar te versterken. Belanghebbenden kunnen op één telefoonnummer en één algemeen e-mailadres terecht.

De stichting beschikt over een vastgelegde procedure om eventuele klachten correct af te handelen. Tijdens de jaarlijkse Vergadering van Beschermers bestaat de mogelijkheid tot het indienen van schriftelijke vragen. Daarnaast wordt voeling gehouden met belanghebbenden door middel van enquêtes en evaluaties.